



**L'informatiu**  
Butlletí municipal - febrer 2012



Ajuntament de  
Sant Celoni



**L'Ajuntament engega un  
Pla d'estalvi en l'enllumenat  
públic i els equipaments**

## EDITORIAL



Joan Castaño  
Alcalde

La dinamització econòmica, social i cultural de Sant Celoni és una prioritat en què des de l'Ajuntament continuarem treballant. Però això ho hem de fer des de la responsabilitat, conscients de les limitacions que ens marca l'estat financer en què es troba el consistori.

Com veureu en les pàgines següents, l'Ajuntament ha de fer front ara a l'endeutament creixent dels darrers anys, amb un augment del 68% de la partida d'amortitzacions de crèdits respecte al 2010.

Per això no podem quedar-nos de braços creuats. En aquests moments prendre decisions és difícil, però governar comporta responsabilitats. Per això hem presentat uns pressupostos austers en què, tot apostant per l'estalvi, volem prioritzar els àmbits que considerem essencials, com són l'educació o les polítiques de benestar social.

Hem de ser conscients que la despesa en determinades partides, com ara la neteja viària, no poden créixer indefinidament. És feina de tots aconseguir una vila més neta, i només un canvi d'hàbits, amb la implicació de tots i totes, ho pot aconseguir.

Hem d'apostar per un nou model de poble. I en aquest context s'emmarca la mesura d'estalvi energètic. No podem seguir amb el mateix consum energètic. Aquest és un discurs que des de fa temps impulsa l'Administració per a conscienciar la ciutadania, un discurs que pensem que és important que ara s'apliqui a ella mateixa i no sols en els edificis municipals, sinó també en la via pública. Abaixar la intensitat lumínica comporta un estalvi econòmic, òbviament, però també una aposta pel medi ambient i pel consum responsable. Hem de treballar per un model de poble més eficient.

Us demanem, doncs, el vostre suport en aquest canvi que volem dur a terme i que ens ha de permetre l'estalvi necessari perquè aquella despesa que considerem essencial, aquella que afecta el benestar, l'educació o la promoció, es pugui continuar impulsant.

## SUMARI

En portada	2
Activitat de govern	4
Cultura	8
Educació	11
Desenvolupament	12
Comunitat	13
Espai públic	14
Entorn	15
Habitatge	16
Espai Obert	17
Grups municipals	19
Agenda	20

## L'Ajuntament reduirà el consum i la factura energètica de l'enllumenat públic i les instal·lacions municipals

L'Ajuntament de Sant Celoni ha engegat un Pla d'estalvi energètic per reduir el consum i la despesa en l'enllumenat públic i els equipaments municipals. En una primera fase s'està actuant sobre l'enllumenat públic, que suposa el gruix més important de la despesa energètica i permetrà aconseguir una reducció en el consum d'un 25%.

Aquests darrers mesos, tècnics municipals han estudiat amb detall els prop de 2500 punts de llum que hi ha als carrers de Sant Celoni per a determinar quines mesures es poden aplicar a cada un d'ells per a reduir al màxim possible el consum elèctric **sempre tenint present garantir la seguretat viària, de les persones i de les propietats.**

En funció de les possibilitats de regulació de cada un dels quadres elèctrics d'enllumenat públic, s'estan aplicant mesures combinades com la reducció del flux lluminós o la desconexió selectiva de punts de llum.

Tots els fanals apagats dins el Pla d'estalvi energètic van marcats amb un adhesiu que indica que està temporalment fora de servei. L'apagada selectiva de fanals ha començat pels polígons industrials i continuarà per les places, urbanitzacions i el nucli urbà.



## Els equipaments públics, a continuació

En una segona fase s'actuarà sobre les oficines municipals i els equipaments públics, com ara les instal·lacions esportives i les escoles, on es pot estalviar energia mitjançant l'aplicació de plans d'acció energètics i, també en molts casos, a través de la col·laboració ciutadana. De fet, ja hi ha equipaments que han implantat sistemes de gestió ambiental com el Safareig, l'Ateneu- Centre Municipal d'Expressió, el Centre Municipal d'Esports Sot de les Granotes i la Biblioteca, dins la política d'incorporació de criteris de sostenibilitat en la gestió municipal que impulsa l'Ajuntament de Sant Celoni.



L'alcalde i la regidora d'Espai Públic revisant un quadre amb un tècnic municipal

## Altres mesures d'estalvi, en estudi

En el mateix plantejament d'estalvi, l'Ajuntament està treballant en altres mesures que previsiblement s'aniran aplicant a partir del mes de març o abril, i de les quals se'n donarà informació prèviament. En concret es troba sobre la taula l'ajustament del nombre d'expedicions diàries del Bus urbà, tant de Sant Celoni com de la Batllòria. També s'està analitzant la millora de l'eficiència del servei de neteja viària.

En l'apartat de compres es treballa per buscar una millor relació qualitat preu, en els productes que s'adquireixen directament a proveïdors del territori: material d'obra, elèctric i de jardineria i la formulació de comparatives sobre els elements més requerits i fixació de proveïdors concrets en totes les prestacions externes. La minimització de les contractacions externes, també hauran de prendre un paper rellevant.



**Isabel Coll**  
Regidora d'Espai públic

*En els darrers anys la conscienciació sobre un ús eficient de l'energia ha esdevingut un àmbit creixent d'atenció tant per part de les administracions com de la ciutadania. Un consum sostenible suposa no sols un millor ús dels recursos, sinó també un estalvi considerable, tant a nivell privat, de les famílies, com públic, de les administracions.*

*En aquesta línia, l'Ajuntament de Sant Celoni fa un pas més en la política d'estalvi energètic en l'enllumenat públic, que us presentem en aquest informatiu, i que properament es complementarà amb noves mesures d'estalvi en els edificis municipals. I això ho farem des de dues premisses: l'anàlisi tècnica, que ens indica on i com s'escau rebaixar la intensitat lumínica, i la vetlla pel manteniment de la seguretat viària.*

## Fem un bon ús de l'energia, dins i fora de casa

### A casa

Des que ens llevem fins que anem a dormir l'energia és present en totes les activitats que fem. Amb l'energia ens il·luminem, cuinem els aliments, rentem la roba, conservem el menjar en fred, escalfem o refredem la casa, utilitzem l'ordinador, veiem la televisió, escoltem música o disposem d'aigua calenta.

Fent petits canvis en els nostres hàbits quotidians i sense perdre confort podem estalviar energia. Només cal adoptar una sèrie de bones pràctiques, una conducta

estalviadora, i ben aviat en veurem directament els resultats en la nostra factura energètica i contribuirem a la sostenibilitat del nostre entorn.

- Aprofitem la calor del Sol aixecant les persianes durant les hores de l'asselellada. A la nit, en canvi, tanquem-les, a fi que no es perdi calor a través dels vidres de les finestres. La calefacció solar es gratuïta, com també la llum natural.
- Instal·lem bombetes i làmpades de baix consum. Són més cares que

les d'incandescència, però gasten 5 vegades menys i duren 10 vegades més.

- Durant la vida útil d'un aparell domèstic, l'energia consumida pot arribar a costar el doble que el seu preu de compra. L'etiqueta energètica ens informa del consum d'energia i de l'eficiència de funcionament des diferents electrodomèstics. Tinguem cura d'apagar amb l'interruptor els aparells elèctric de la nostra llar (no deixant-los en stand-by).



### A fora de casa

Les nostres activitats de lleure i de feina tenen lloc a edificis i a emplaçaments que fan servir energia en la seva activitat, per a calefacció i refrigeració, per a l'enllumenat o pels equips i màquines. També fora de casa podem ser actius i sensibles al consum d'energia. Allà on sigui possible adaptem l'ús de l'energia a les nostres necessitats reals: nivells

d'enllumenat, ús de la llum natural, control de les temperatures de calefacció i/o refrigeració.

- A l'hivern, n'hi ha prou de mantenir una temperatura d'entre 19 i 20°C per gaudir d'un confort adient. A l'estiu, amb una temperatura de 25°C estarem prou bé i no consumirem amb excés.

- Evitem de tenir llums encesos inútilment. Apaguem-los cada vegada que sortim d'una habitació, sobretot quan les bombetes siguin d'incandescència.

- Fem servir el sentit comú (no malbaratant l'energia en tasques inútils, apagant els equips elèctrics quan no els fem servir, etc.).

# Activitat de govern

## Estat de comptes de l'Ajuntament

En temps de dificultats com els actuals, en què l'Ajuntament afronta una important disminució dels ingressos propis, el descens de les transferències d'altres administracions públiques i de les subvencions, i el fet d'haver de començar a pagar els préstecs concertats al 2008 i 2009, l'equip de govern aposta per millorar la gestió municipal, prioritzar l'estalvi amb l'objectiu d'assegurar les necessitats bàsiques dels ciutadans i ciutadanes de Sant Celoni.

### Disminució dels ingressos

La disminució de l'activitat econòmica comportarà una disminució dels ingressos propis per al 2012 respecte el 2010 de 573.909,45 euros. A aquesta xifra s'ha de sumar la disminució dels ingressos transferits per altres administracions:

- Diputació de Barcelona: es deixaran de rebre 208.750 euros que la Xarxa va transferir per a despesa corrent per al 2010.
- Generalitat de Catalunya:
  - Subvencions a l'Escola Bressol: una disminució de 30.818 euros.
  - Escola de Música: una disminució de 45.080 euros.
  - Fons de cooperació local: no s'ingressaran els 27.000 euros del Fons de cooperació local.
- Estat: l'Ajuntament de Sant Celoni ha rebut excepcionalment de l'Estat el 2010 els Fons Estatals per a l'Ocupació i la Sostenibilitat Local, que han suposat uns ingressos extres de 359.321,98 euros per a inversió i despesa corrent per a l'any 2010. Aquesta transferència, no s'ha produït al 2011 ni es produirà per al 2012. A més, a aquesta disminució s'hi ha de sumar la incertesa sobre els Pressupostos Generals de l'Estat per al 2012 i com el seu contingut pot afectar les transferències previstes a les administracions locals.

### Augment de les partides destinades al pagament d'amortitzacions i interessos

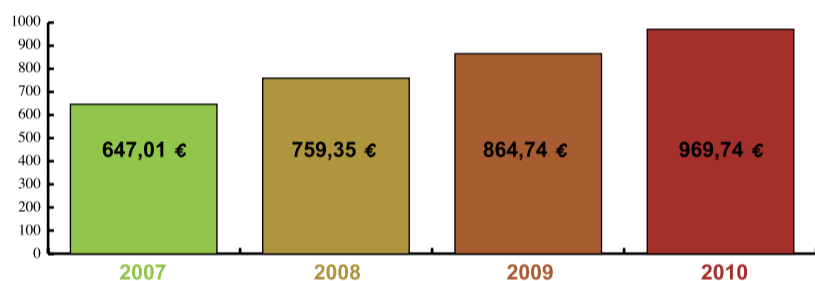
El cost per a fer front al pagament d'amortitzacions de crèdit ha crescut de forma important en els darrers anys. Així, des del 2010 han augmentat un 68 %.

	2010	2011	2012
Total	894.000 euros	1.186.000 euros	1.504.000, euros

A aquesta xifra s'hi ha de sumar 179.000 euros de més en concepte d'interessos de préstecs ja concertats que l'Ajuntament haurà de pagar per al 2012 respecte al que pagava el 2010. Així, enguany caldrà fer front a un pagament de 789.000 euros més que al 2010.

### Endeutament per habitant

L'Ajuntament de Sant Celoni ha passat d'un endeutament de 10.732.689,60 euros el 2007 a un deute de 16.174.097,95 euros el 2010. Això suposa un augment de l'endeutament de 50,7 %. Pel que fa a l'endeutament per habitant s'ha incrementat en un 50 % del 2007 al 2010:



## Nova organització de les àrees de l'Ajuntament

L'Ajuntament ha modificat a través d'un decret d'alcaldia del 17 de gener l'estructura de les àrees municipals que passaran de 9 a 6 amb l'objectiu de fer-les més operatives i eficaces. Al quadre adjunt es concreten les diferents àrees amb els àmbits d'actuació que inclouen, i el regidor o regidora respectiu, amb efectes a partir de l'1 de febrer.

ÀREA	ÀMBITS D'ACTUACIÓ	REGIDOR / REGIDORA
Presidència	- Alcaldia - Comunicació	Alcalde Jaume Tardy Martorell
Cultura i Educació	- Cultura - Educació	Júlia de la Encarnación Gómez
Territori	- Entorn - Espai públic	Alcalde Isabel Coll Roig
Serveis a les persones	- Comunitat - Esports  - Promoció econòmica - Atenció ciutadana – OAC - Tecnologies de la informació	Magalí Miracle Rigalós  Jaume Tardy Martorell
Serveis generals	- Secretaria - Economia - Recursos humans	Josep Manuel Bueno Martínez
Seguretat ciutadana	- Seguretat ciutadana	Jordi Arenas Vilà

# Impostos i taxes

## Atenció a les novetats en el pagament i en les bonificacions!

Per facilitar el pagament d'impostos i taxes aquest 2012, per aquells contribuents que tenen el rebut domiciliat, **es fracciona de forma automàtica el pagament de l'Impost sobre Béns Immobles (IBI) i de la taxa per Recollida d'escombreries en dos terminis.** La primera fracció es cobrarà el dia 1 de juny i la segona fracció el dia 2 de novembre, mitjançant càrrec a l'entitat bancària on es troba domiciliat el rebut.

Per aquelles persones que no tinguin domiciliat el pagament, s'avança el cobrament de la taxa per recollida d'escombreries i es cobrarà en el mateix termini que l'IBI (atenció al calendari). Les persones amb dificultats econòmiques poden sol·licitar el fraccionament mensual del pagament de l'IBI i de la taxa d'escombreries.

Pel que fa a les bonificacions, cal està atents als terminis i a alguna novetat. El dia 23 de maig

és el darrer dia per sol·licitar bonificacions a la taxa de recollida d'escombreries i el 2 de març sol·licitar la bonificació a l'IBI per a les famílies nombroses que, per a la seva concessió, enguany contempla criteris de renda i patrimoni i no s'aplica de forma automàtica sinó que cal sol·licitar-la expressament.

### Calendari fiscal 2012

Dates de pagament	Concepte
03/02/2012 a 04/04/2012	IMPOST SOBRE VEHICLES DE TRACCIÓ MECÀNICA TAXA PER ENTRADA DE VEHICLES-GUALS
04/04/2012 a 05/06/2012	IMPOST SOBRE BÉNS IMMOBLES URBANS - NO DOMICILIATS TAXA PER RECOLLIDA D'ESCOMBRARIES - NO DOMICILIATS
01/06/2012	IMPOST SOBRE BÉNS IMMOBLES URBANS - 1A FRACCIÓ - DOMICILIATS TAXA PER RECOLLIDA D'ESCOMBRARIES - 1A FRACCIÓ - DOMICILIATS
02/11/2012	IMPOST SOBRE BÉNS IMMOBLES URBANS - 2A FRACCIÓ - DOMICILIATS TAXA PER RECOLLIDA D'ESCOMBRARIES - 2A FRACCIÓ - DOMICILIATS
05/09/2012 a 05/11/2012	IMPOST SOBRE BÉNS IMMOBLES RÚSTICS IMPOST SOBRE ACTIVITATS ECONÒMIQUES TAXA PER MANTENIMENT DE CEMENTIRI MUNICIPAL

## Bonificacions aplicables per a l'any 2012



### IMPOST SOBRE CONSTRUCCIONS, INSTAL·LACIONS I OBRES

**Període de sol·licitud:** en el moment de demanar una llicència d'obres  
**Lloc:** Oficina d'Atenció Ciutadana (El Safareig)

Col·lectiu / Activitat	Tipus de bonificació	Procediment de sol·licitud
Arranjament de façanes d'edifici	Exempció total	- Especificar en instància de sol·licitud de llicència
Obres que incorporin sistemes d'aprofitament tèrmic o elèctric de l'energia per autoconsum i no estiguin imposades pel Codi Tècnic d'Edificació	Bonificació del 95 %	- Especificar en instància de sol·licitud de llicència - Documentació tècnica acreditativa
Instal·lacions i obres de remodelació que afavoreixin les condicions d'habitabilitat i accés de les persones amb disminució física o psíquica i de les obres d'instal·lació d'ascensors a habitatges ja construïts	Bonificació del 90 %	- Especificar en instància de sol·licitud de llicència - Documentació tècnica acreditativa



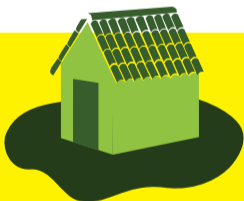
## IMPOST SOBRE BÉNS IMMOBLES (IBI)

### Període de sol·licitud:

- 1.- bonificació per a famílies nombroses: Per a l'any 2012 fins el dia 2 de març
- 2.- altres bonificacions: fins el 31 de desembre de l'any anterior per al qual se sol·licita la bonificació

**Lloc:** Oficina d'Atenció Ciutadana (El Safareig) i Oficina de l'Organisme de Gestió Tributària (Carretera Vella, 5, baixos, tel. 93 867 45 41)

Col·lectiu / Activitat	Tipus de bonificació	Procediment de sol·licitud
<p>Famílies nombroses.</p> <p>Condicions per gaudir la subvenció:</p> <p>a) La base imposable de l'impost sobre la renda de les persones físiques corresponents als membres de la unitat familiar no pot excedir dels 35.000 euros. Aquesta quantitat s'ha d'incrementar en 13.500 euros per cada fill que excedeix del nombre de fills que la legislació vigent exigeix com a mínim perquè una família tingui la consideració de nombrosa.</p> <p>b) La unitat familiar només pot disposar de l'habitatge habitual en propietat, quedant sense aplicació la mateixa quan es disposi d'altres bens immobles llevat que es tracti d'una única plaça de pàrquing.</p>	<ul style="list-style-type: none"> <li>- Fins a tres fills, el 20 % de la quota, amb una bonificació mínima de 106 euros</li> <li>- Amb quatre fills, el 30 % de la quota, amb una bonificació mínima de 145 euros</li> <li>- Amb cinc fills o més, el 40 % de la quota, amb una bonificació mínima de 177 euros</li> </ul>	<p>Per a propietaris, la bonificació s'aplica directe (sense sol·licitud). En cas de detectar alguna anomalia:</p> <ul style="list-style-type: none"> <li>- Instància</li> <li>- Còpia del carnet de família nombrosa</li> <li>- Certificat de convivència</li> <li>- Declaració de renda de tots els membres de la unitat familiar majors de 16 anys o autorització per demanar-ho l'Ajuntament o l'Organisme de Gestió Tributària com a Ens delegat, directament a l'Agència Tributària</li> </ul> <p>Per a llogaters:</p> <ul style="list-style-type: none"> <li>- Instància</li> <li>- Còpia del carnet de família nombrosa</li> <li>- Núm de compte corrent on efectuar l'ingrés</li> <li>- Certificat de convivència</li> <li>- Declaració de renda de tots els membres de la unitat familiar majors de 16 anys o autorització per demanar-ho l'Ajuntament directament a l'Agència Tributària</li> <li>- Còpia del contracte de lloguer i del rebut del mes de gener, on s'acrediti la repercussió de l'IBI</li> </ul>
<p>Béns immobles destinats a habitatges on s'hagin instal·lat sistemes per a l'aprofitament tèrmic o elèctric de l'energia solar per autoconsum i no estiguin imposades pel Codi Tècnic d'Edificació</p>	<p>Bonificació durant tres exercicis: del 30%, 20% i 10%, respectivament, sobre la quota íntegra de l'impost dels béns immobles</p>	<ul style="list-style-type: none"> <li>- Instància</li> <li>- Adjuntar documentació acreditativa que les instal·lacions per a producció de calor inclouen col·lectors homologats per la Generalitat, d'acord amb allò establert a l'article 8.4 de l'ordenança reguladora de l'IBI</li> </ul>
<p>Habitatges de protecció oficial i les que resultin equiparables a aquestes conforme la normativa de la comunitat autònoma.</p>	<p>50% de la quota íntegra de l'impost</p>	<ul style="list-style-type: none"> <li>- Instància</li> <li>- Documentació acreditativa de que l'habitatge està sotmès al règim de protecció oficial o a un règim equiparable a aquest d'acord amb la normativa de la comunitat autònoma.</li> </ul>



## IMPOST SOBRE INCREMENT DE VALOR DELS TERRENYS DE NATURALESA URBANA (PLUS VALUA)

**Període de sol·licitud:** 1- Actes intervius: 30 dies hàbils 2 - Actes per causa de mort: 6 mesos

**Lloc:** Oficina de l'Organisme de Gestió Tributària (Carretera Vella, 5, baixos, tel. 93 867 45 41)

Col·lectiu / Activitat	Tipus de bonificació	Procediment de sol·licitud
<p>Transmissió de terrenys per herències, pels ascendents i descendents de primer grau i els cònjuges de difunts</p>	<p>Bonificació del 30%</p>	<p>Règim d'autoliquidació amb obligatorietat, en tots els casos, de declarar les dades i determinar el deute tributari</p>



## TAXA D'ESCOMBRARIES

**Període de sol·licitud:** Fins el 23 de maig de 2012

**Lloc:** Oficina d'Atenció Ciutadana (El Safareig) i Oficina de l'Organisme de Gestió Tributària (Carretera Vella, 5, baixos, tel. 93 867 45 41)

Col·lectiu / Activitat	Tipus de bonificació	Procediment de sol·licitud
Unitats familiars empadronades a Sant Celoni segons requisits que tot seguit s'estableixen i el conjunt de membres de la unitat no sigui propietària de més d'un habitatge. L'habitatge ha d'estar ocupat per l'interessat, ja sigui sol, amb el seu cònjuge, amb fills menors de 18 anys, o incapacitats, amb exclusió de qualsevol altre persona.	Bonificació del 90%, amb els següents criteris de renda: <b>Unitat familiar d'un membre:</b> ingressos que no sobrepassin els 641,40 euros / mensuals <b>Unitat familiar de dos membres:</b> ingressos que no sobrepassin els 962,1 euros / mensuals <b>Unitat familiar de més de dos membres:</b> ingressos que no sobrepassin els 1154,52 euros / mensuals	- Instància - Volant d'empadronament - Document acreditatiu dels ingressos mensuals dels residents al domicili - Certificat de convivència - Declaració de renda de l'exercici anterior al de sol·licitud de la bonificació i en cas que la persona no estigui obligada a declarar, es presentarà un certificat negatiu d'Hisenda o autorització per a la seva consulta a la base de dades de l'Agència Tributària. Quan no es disposi de declaració de renda se sol·licitarà altra documentació acreditativa i en el cas de pensionistes, el justificant acreditatiu de la pensió o jubilació.
Persones empadronades a Sant Celoni	Bonificacions entre el 4 i el 20%, segons el número d'aportacions a la deixalleria de residus no ordinaris com ara els voluminosos, residus perillosos, restes d'esporga, oli vegetal, roba, vidre pla, cable, fluorescents, petits volums de runa generada per particulars, ampolles de cava, material electrònic, electrodomèstics i altres.  La bonificació no s'aplicarà en el cas de les aportacions de residus que ja se seleccionen amb la recollida porta a porta de cartró o mitjançant disposició de contenidors ubicats a la via pública: vidre, paper-cartró, envasos lleugers, brossa orgànica i brossa inorgànica.	- Instància - Targeta magnètica que es lliura a l'OAC que recollirà les aportacions que es facin durant el 2012 a la deixalleria.



## TAXA CONSERVACIÓ DE NÍNOLS DEL CEMENTIRI MUNICIPAL

**Període de sol·licitud:** Fins el 5 de novembre de 2012

**Lloc:** Oficina d'Atenció Ciutadana (El Safareig) i Oficina de l'Organisme de Gestió Tributària (Carretera Vella, 5, baixos, tel. 93 867 45 41)

Col·lectiu / Activitat	Tipus de bonificació	Procediment de sol·licitud
Jubilats o pensionistes, empadronats a Sant Celoni, amb el requisit que la unitat familiar obtingui uns ingressos que no sobrepassin el barem que tot seguit s'estableix: - Unitat familiar d'un membre: ingressos que no sobrepassin el salari mínim interprofessional - Unitat familiar de dos membres: ingreso que no sobrepassin el 150% del salari mínim interprofessional - Unitat familiar de més de dos membres: ingressos que no sobrepassin el 180% del salari mínim interprofessional	100% de la taxa de conservació de nínxols	- Instància - Volant d'empadronament - Document acreditatiu dels ingressos mensuals dels residents al domicili

Podeu consultar tota la informació sobre les taxes, impostos i bonificacions a [www.santceloni.cat/ordenancesfiscales](http://www.santceloni.cat/ordenancesfiscales)

## Èxit de participació a les festes de Nadal, Cap d'any i Reis

Sant Celoni ha tancat la programació de les festes de Nadal, Cap d'any i Reis amb una valoració molt positiva: èxit de participació en tots els actes organitzats, complicitat de les entitats del municipi en l'organització i execució de les activitats programades i una reducció de més del 50% del pressupost, respecte l'any anterior.



La primera edició de la Mostra de torrons artesans i tast de cava va esgotar els 300 tiquets que es van posar a la venda.



La Fira de Nadal, amb la participació de més de 80 paradés nadalenques de botiguers i artesans, es consolida dins el calendari d'actes festius de Sant Celoni.



"La sargantana celonina" d'Aitana Such ja està instal·lada a la façana de l'església! La sargantana va ser l'obra guanyadora del concurs ràpid de fang de l'Art al carrer de 2008 promogut per Glòria Auleda.



Durant les tardes del 22 de desembre al 4 de gener vam gaudir d'una oferta variada d'activitats, combinant propostes d'entitats celonines i contractacions professionals.



Prop de 200 infants han participat en les activitats i casals de Nadal que han organitzat entitats del municipi.



La festa de cap d'any al pavelló, amb més de 2.100 persones, va estar amenitzada per la música dels DJ'S Aleix, Marck i Marvin.



El punt d'il·lusió i màgia d'aquestes festes va arribar amb els carters reials, Martina i Ermenter, que del 2 al 4 de gener es varen instal·lar a la Torre de la Força i van recollir les cartes de més de mil nens i nenes.



Els Reis d'Orient amb la comitiva de patges, l'estrella i la carbonera es van passejar pels diferents carrers de Sant Celoni fins arribar a la plaça de la Vila on hi havia instal·lada la Llotja Reial.



Sant Celoni Comerç va celebrar el ja tradicional sorteig de Nadal, coincidint amb la celebració d'una edició més de les Rebaixes al carrer.

## Festes de la Batllòria



Comerciants de la Batllòria i rodalies van exposar els seus productes més tradicionals i nadalencs a la Fira Nadalenca de l'Esperança. Les entitats locals van participar activament durant la jornada enmig d'un ambient molt familiar.



El dia va acompanyar als participants i al públic assistent a la ja tradicional cursa d'enducros de la Batllòria. Els participants, tots federats, van gaudir d'unes pistes cada cop més ben preparades que fa que els assistents es diverteixin veient les habilitats dels motoristes a dalt la moto.



Més de 300 persones van anar a l'envelat a gaudir del concert i ball de Festa Major que per primera vegada va oferir l'orquestra Rosaleda a la Batllòria.



El 18 de desembre, dia de la Mare de Déu de l'Esperança, patrona de la Batllòria i dia gran al poble, es va fer un vermut a la plaça de la Vila acompanyat d'una ballada de sardanes.



Envoltat de les parets del pati de Can Bruguera, el carter Reial va recollir el dia 2 de gener les cartes dels nens i nenes de la Batllòria que van voler avançar els seus desitjos a Ses Majestats els Reis Mags de l'Orient.



Ses Majestats van arribar a la Batllòria pel nou pont. Un cop al pati de Can Bruguera, van rebre a tots els infants i els van obsequiar amb un petit regal, una mica de carbó... i un quants caramels.

# Ja s'acosta el Carnaval i el ball de Gitanes!

El dissabte 18 de febrer Sant Celoni celebrarà la festa de Carnaval, amb la rua, el sopar popular i el ball de disfresses al pavelló amb l'orquestra i DJ i diumenge 19, el tradicional Ball de Gitanes a la plaça de la Vila

## La rua de Carnaval, el sopar popular i ball de disfresses al pavelló

Tothom que vulgui fer una comparsa per la rua de Carnaval de Sant Celoni cal que s'inscrigui del 6 al 10 de febrer a l'Oficina d'Atenció Ciutadana, al Safareig. Cada comparsa ha d'estar formada per 15 persones com a mínim, i ha de tenir 2 responsables majors de 16 anys. L'Ajuntament aportarà 3 euros per persona per finançar les despeses de les disfresses i dels guarniments necessaris i també donarà 70 euros per carrossa. En el moment de la inscripció a la rua, s'ha de saber el nombre de components de la comparsa, si es portarà música i carrossa. En el mateix moment també es poden comprar els tiquets pel sopar i el ball.

Dissabte 18 de febrer la rua sortirà a les 7 de la tarda, després, a les 9 del vespre hi haurà el sopar popular a la pista coberta que costarà 5 euros per persona i està obert a tothom. Els tiquets es podran comprar a l'OAC del 6 al 10 de febrer. Per tancar la nit, ball de disfresses amb orquestra i el DJ al pavelló a partir de 2/4 d'11 de la nit. Tampoc no hi pot faltar el concurs de comparses. Aquest any serà la 16a edició i es repartirà 200 euros a la comparsa més original, a la més animada i a la més elaborada.

## El ball de Gitanes

Diumenge 19, la plaça de la Vila s'omplirà de gom a gom amb el Ball de Gitanes. La festa s'iniciarà amb el cercavila de la comparsa de Gitanes i acabarà a la plaça amb la ballada. Enguany la colla del Ferro demana que tots

els celonins i celonines col·laborin engalanant els balcons i les finestres amb mantons. A la tarda, a partir de les 6 de la tarda a l'Ateneu, ball de disfresses infantil

## I dimecres 22 de febrer, la vetlla del Carnestoltes...

La festa de Carnaval acabarà amb la vetlla del Carnestoltes a la plaça de la Vila i l'enterrament i el correfoc.

A la Batllòria, divendres 17 a 1/4 de 4 de la tarda tindrà lloc la rua de l'escola Montnegre i la rua de Carnaval serà el dissabte 18 de febrer a partir de les 6 de la tarda amb sortida de davant de la Roca Umbert. Com a novetat aquest any es farà un berenar-sopar i ball per a tothom amb el Dj Albert.

## Engega la programació de Teatre, música i dansa A l'Ateneu amb més espectacles familiars

Sant Celoni ha engegat a finals de gener la programació de Teatre, música i dansa A l'Ateneu que fins el mes de juny ofereix espectacles de registres ben diversos. Es tracta, segons la regidora de Cultura, Júlia de la Encarnación, d'una programació "que té present els diferents públics i franges d'edat, amb més espectacles familiars programats a les tardes i en horaris que facilitin a tothom venir al teatre".

Les entrades anticipades dels espectacles es poden comprar al Centre Municipal d'Expres-

sío de dilluns a dijous, de 10 a 13 h i de 17 a 20 h. Enguany s'ha fet un esforç per abaratir-ne el preu perquè tal i com explica la regidora de Cultura, "creiem que la cultura no ha de ser considerada un luxe, sinó un dret, i per aquest motiu, volem que les entrades tinguin preus assequibles". Les entrades pel públic general a la programació estable costen 10 euros, amb descomptes del 50% per a majors de 65 i menors de 14 anys o joves entre 14 i 30 anys amb el Carnet Jove.

Us avancem els propers tres espectacles:

11 febrer Dissabte, 20 h	Nit de ràdio dos punt zero FlyHard Produccions	TEATRE
25 febrer Dissabte, 18 h	Déjà vu Cia. Mag Edgard	MÀGIA
11 març Diumenge, 18 h	La Ventafocs, el musical amb ritme dels 50 La Roda Produccions	MUSICAL

Tota la informació a

[www.santceloni.cat/alateneu](http://www.santceloni.cat/alateneu)

## Un magnífic concert de la JONC tanca l'any Rafael Ferrer



La Jove Orquestra Nacional de Catalunya, la JONC, va tancar l'any Rafael Ferrer diumenge 8 de gener amb un magnífic concert simfònic a la Sala Gran de l'Ateneu. Un nombrós públic va poder escoltar un repertori format per dues obres d'autors catalans: "Tres sonates del Pare Antoni Soler" de Ricard Lamote de Grignon, i el "Concert per a violí i orquestra" de Rafael Ferrer, una obra que ell mateix va estrenar l'any 1951 a Barcelona i

poc més tard a Madrid acompanyat de l'Orquestra Municipal de Barcelona dirigida per Eduard Toldrà.

A la segona part la JONC va interpretar una de les grans obres de la música del romanticisme: la Simfonia número 3 opus 90 de Johannes Brahms.

Aquest concert ha estat el darrer acte de la celebració del centenari del naixement del músic Rafael Ferrer i Fitó a Sant Celoni. Durant tot l'any 2011, l'Ajuntament de Sant Celoni ha programat diferents esdeveniments sobre la seva figura i la seva obra, des del concert de sardanes del gener passat organitzat per l'Agrupació Sardanista, fins al concert de piano i de quartet de violes de l'Entrefestes, passant per els concerts de l'Escola Municipal de Música i una exposició a la Rectoria Vella.

## Inscripció per muntar barraca per Festa Major: del 13 de febrer al 2 de març

Totes les entitats que estiguin interessades en fer barraca durant els dies de la Festa Major de setembre de 2012, Cap d'any i Carnaval 2013 ho han de sol·licitar mitjançant una instància a l'Oficina d'Atenció Ciutadana (El Safareig) del 13 de febrer al 2 de març.

### + Informació:

Rectoria Vella, els dimecres i divendres de 9 a 13.30 h al 93 864 12 13  
[lescasetes@santceloni.cat](mailto:lescasetes@santceloni.cat) i a  
[www.santceloni.cat](http://www.santceloni.cat)

## Del 20 al 25 de febrer: I Setmana literària de Sant Celoni

Amb l'objectiu de fomentar la lectura, la creació literària i apostar pels autors locals, la Biblioteca l'Escorxador i l'Ajuntament organitzen del 20 al 25 de febrer la primera Setmana literària de Sant Celoni. La Setmana coincidirà amb la celebració a molts punts de Catalunya del FLIC, Festival de Literatura Infantil i Juvenil, al qual Sant Celoni s'hi afegirà i enriquirà així la programació amb diverses activitats complementàries. La I Setmana literària us convida a triar i remenar entre totes les activitats pensades per a edats i gustos diferents, des del taller d'il·lustració per a infants, de la Kveta Pacovska, o el recital de poesia amb l'Enric Casasses, fins a diverses sessions de l'hora del conte, tot passant per les exposicions a la biblioteca, o per un magnífic taller de disfresses de personatges literaris.

Amb la setmana literària també encetem el cicle mensual anomenat **Tastet de Lletres**. Es tracta d'un seguit d'activitats dinamitzades per diferents autors locals.

### I Setmana literària

**Dilluns 20**

**18 h**

**Taller infantil d'il·lustració  
Kveta Pacovska**  
Biblioteca. Sala infantil.  
Cal inscripció

**Dimarts 21**

**19 h**

**Recital de poesia  
amb Enric Casasses**  
Biblioteca. Sala d'adults

**Dimecres 22**

**18 h**

**Taller de disfresses  
de personatges literaris.**  
Biblioteca. Sala infantil.  
Cal inscripció

**Divendres 24**

**18 h**

**L'Hora del conte:  
Contes dibuixats i cançons  
amb Blanca Martí**  
Biblioteca. Sala infantil.  
Cal inscripció

**Dissabte 25**

**11 h**

**Petita hora del conte:  
Com sona un conte quan  
l'explica un instrument?**  
Ateneu. Sala petita.  
Cal inscripció

**Del 13 de febrer al 15 de març**

**Exposició: Territoris  
fantàstics de la literatura  
infantil i juvenil**  
Biblioteca

**Durant la setmana**

**Mostra d'il·lustracions  
de Kveta Pacovska**  
Biblioteca

## Cursos de català per a adults

Inscripcions

Cursos dels nivells bàsic, elemental, intermedi i de suficiència **per entendre el català, per aprendre a parlar-lo amb fluïdesa, per iniciar-se en l'escriptura o per millorar-la**, en diferents dies i horaris.

### Informació, proves de col·locació i inscripcions

**Del 13 a l'17 de febrer**

de dilluns a dijous de 10 a 13 h i de 16 a 19.30 h  
divendres de 10 a 13 h

### Lloc d'inscripció:

Oficina de Català de Sant Celoni - Edifici Sax Sala  
C. Montserrat, 28 Tel. 93 867 41 75  
[santceloni@cpl.cat](mailto:santceloni@cpl.cat)

Es donen números a partir de les 10 h per atendre durant el matí i a partir de les 16 h per atendre durant la tarda.

## Sessió de recursos lingüístics a Internet per treballar en català al comerç

La Unió de Botiguers i Comerciants de Sant Celoni i el CNL del Vallès Oriental - Oficina de Català de Sant Celoni organitzen una sessió sobre recursos lingüístics a Internet per treballar en català. La sessió està adreçada al món socioeconòmic i pretén donar a conèixer els recursos que hi ha a la xarxa per tal d'aconseguir l'autonomia lingüística. Internet ofereix moltes eines per a l'autocorrecció, la traducció i, en general, per a la redacció i edició de textos; aquesta sessió pretén fer-les properes i manejables.

La sessió tindrà lloc dimecres 29 de febrer de 2012 de 15 a 16 hores a la Sala Polivalent de Sax Sala (c. Montserrat, 28).

Per assistir-hi, cal confirmar l'assistència com més aviat millor al correu electrònic [info@santcelonicom.com](mailto:info@santcelonicom.com) amb el nom de l'establiment i el nombre de persones que hi assistiran.

## Taller de "Cuina sense pares" pels joves del PQPI-PTT

Els alumnes del programa de formació PQPI-PTT de Sant Celoni del perfil d'auxiliar en vendes, oficina i atenció al públic, van participar el passat 19 de gener al taller Cuina sense pares. L'activitat tenia un doble objectiu: potenciar l'autonomia personal dels joves i posar en pràctica els coneixements adquirits en el curs de manipuladors d'aliments organitzat per l'Ajuntament.



Durant el taller els joves van rebre informació i orientacions sobre bones pràctiques nutricionals i van elaborar un menú equilibrat amb l'ajuda de la tècnica de Diputació de Barcelona. [www.cuinasensepares.cat](http://www.cuinasensepares.cat)

## Alumnes de 3r de Primària de l'escola La Tordera visiten l'Ajuntament

Els nens i nens de la classe 3r de Primària de l'escola La Tordera (els tsunamis i els experiments) van fer una visita a la Casa de la Vila el passat 13 de gener dins el programa d'activitats educatives per a centres escolars que ofereix l'Ajuntament. Els escolars van poder conèixer la sala de Plens i el funcionament de l'Ajuntament. A la sala de Plens, els va rebre l'alcalde, Joan Castaño a qui van poder traslladar tot tipus de preguntes.



## Nou avenç de l'escola Soler de Vilardell

La nova escola Soler de Vilardell es construirà aquest any 2012, segons va explicar el Director general de Centres Públics, Jordi Roig, a la darrera reunió mantinguda a finals de novembre amb l'alcalde Joan Castaño i la regidora d'Educació, Júlia de la Encarnación. Roig va explicar que el procediment de contractació de l'obra no es pot iniciar fins que no s'aprovin els pressupostos de la Generalitat de Catalunya per a l'any 2012.

L'edifici previst és de construcció industrialitzada pensada per a una línia d'educació infantil i primària. El mateix Director general de Centres Públics va comentar que seria adequat que l'obra estigués acabada el mes de setembre o, sinó, una mica abans de Nadal i aprofitar les vacances per fer el trasllat.

En aquest sentit, **el ple municipal del passat 22 de desembre va aprovar, per unanimitat de tots els grups municipals, una moció presentada per la comunitat educativa en suport de la construcció l'any 2012 de l'escola Soler de Vilardell** i sol·licitant que es planifiqui com un institut escola per tal de poder donar resposta d'aquí a 3 cursos als alumnes que actualment estan a l'educació primària.

## Impuls al model 3-16 a l'escola Pallerola i a la millora dels espais i oferta a l'Institut

L'Ajuntament de Sant Celoni continuarà treballant perquè es consolidi el model 3-16 al municipi amb la **implementació del model institut escola a l'escola Josep Pallerola**. A la darrera reunió amb el Director general de Centres Públics, Jordi Roig, va explicar que, actualment, a Catalunya hi ha 18 centres pilots que funcionen com a institut escola, entre els quals hi ha l'institut escola la Tordera, però no s'ha desenvolupat encara el decret que ha de regular el funcionament d'aquesta tipologia de centres. Fins que el decret no s'aprovi, no tenen previst crear cap altre institut escola. Tanmateix, el representant del Departament d'Ensenyament va emplaçar a l'alcalde i a la regidora d'Educació a parlar de l'institut escola Josep Pallerola cap a finals de l'any 2012.

En la mateixa trobada, el Departament d'Ensenyament va informar que s'està valorant la millor opció per **millorar els espais de la formació professional a l'Institut Baix Montseny** i es treballarà properament per ampliar nous cicles formatius.

## Entitats del projecte Xarxa es formen per atendre millor els infants

Més d'una vintena de persones de 10 entitats del municipi han participat durant els mesos de desembre i gener a un curs de formació en estratègies d'intervenció amb infants en situació sociocultural desfavorida. El curs, organitzat per l'Ajuntament amb la col·laboració de la Secretaria General de l'Esport i la Diputació de Barcelona s'emmarca dins el Projecte Xarxa del Pla Educatiu d'Entorn per mitjà del qual, alguns infants i joves del municipi, durant unes hores fora de l'horari escolar, participen a les activitats i equips que organitzen diferents entitats esportives i educatives. D'aquesta manera, troben un nou espai relacional que contribueix al seu creixement i a l'adquisició d'habilitats socials i actituds que els poden ajudar a millorar el seu rendiment escolar.



## Pla Educatiu d'Entorn a Sant Celoni: tots junts eduquem

Des del curs 2006 - 2007, a Sant Celoni es desenvolupa el Pla Educatiu d'Entorn promogut pel Departament d'Ensenyament de la Generalitat i l'Ajuntament amb tres objectius generals: contribuir a la millora de l'èxit educatiu de tots els nois i noies, promoure la cohesió social mitjançant l'educació intercultural i afavorir el treball i l'aprenentatge en xarxa. Els bons resultats obtinguts fins ara són gràcies al compromís, el diàleg, l'esforç de tots els implicats: centres educatius, AMPA, entitats del municipi, serveis educatius de la Generalitat i tècnics municipals.



### Principals objectius aconseguits:

- **Àmbit familiar:** S'ha promogut el projecte de socialització de llibres a tots els centres educatius. Aquest curs el 98,80% de les famílies becades han retornat els llibres a l'escola i això ha suposat un estalvi econòmic de prop de 15.000 euros en ajuts socials. També s'ha treballat en la millora de la participació de les famílies, en la dinàmica dels centres com a clau fonamental per afavorir la relació famílies escola, essencial per assolir l'èxit escolar.

- **Àmbit de l'educació formal:** Tots els centres i els agents educatius del municipi comparteixen reflexions i propostes de millora en la comissió municipal d'atenció a la diversitat, les AMPA del municipi coordinen conjuntament les activitats extraescolars i 6 dels 8 centres educatius estan adherits al Pla Català de l'Esport. Tots els centres disposen de tallers d'estudi assistit per reforçar els aprenentatges d'aquells alumnes que ho necessiten. Aquests tallers s'han anat ampliant al llarg dels últims cursos.

- **Àmbit de l'educació no formal:** Aquest curs s'han incrementat fins a 27 el número d'entitats adherides al projecte xarxa que acullen en les seves activitats infants en situació sociocultural desfavorida. Ja són 12 les entitats que organitzen activitats d'estiu i d'hivern i cada cop són més els voluntaris que fan reforç i acompanyament escolar a infants en situació sociocultural desfavorida.

- **Àmbit de l'educació informal:** Aquest darrer curs s'ha començat a treballar amb la biblioteca i els equipaments esportius per potenciar aquests espais socials i culturals com a models de referència que ajudin a exercitar i desenvolupar els valors i les actituds per respondre de forma satisfactòria als reptes de la vida i conviure en societat.

Aquest curs, davant la retallada de l'aportació econòmica del Departament d'Ensenyament, l'Ajuntament ha hagut de fer un esforç important en la seva aportació pressupostària per garantir la continuïtat d'actuacions prioritàries com el projecte xarxa o el treball per a les famílies.

## Sax Sala posa en marxa dos cursos de formació ocupacional

Aquest mes de gener han començat els cursos de treballadors forestals i d'informàtica d'usuari dins l'oferta de formació ocupacional que ofereix el Centre de Formació i Ocupació del Baix Montseny – Sax Sala per a persones en situació d'atur. L'alcalde Joan Castaño i el regidor de Promoció Econòmica, Jaume Tardy, acompanyats pels docents respectius, van inaugurar oficialment els cursos subvencionats pel Servei d'Ocupació de Catalunya.

El mes de setembre el Servei d'Ocupació de Catalunya va homologar el centre per poder-hi impartir formació ocupacional. Del total de cinc accions formatives demanades per Sax Sala, el Servei d'Ocupació de Catalunya va atorgar una subvenció per a l'organització dels dos cursos actuals - treballadors forestals i informàtica d'usuari- que estan seguint 30 persones escollides entre les més de 200 que s'hi van interessar.

Les classes permetran als alumnes participants millorar la seva formació i les possibilitats d'ocupació en un sector com el forestal, amb molta presència al territori i que, malgrat la

conjuntura econòmica actual, presenta bones perspectives, o incrementar els seus coneixements en una matèria transversal i tan necessària com és la informàtica.

Totes aquestes accions se sumen a les ja programades al Sax Sala, com ara ofimàtica, monitor de lleure, formació en tècniques de recerca de feina o de l'oferta estructural, com el programa PQPI-PTT o accés al sistema d'ensenyament reglat.



L'alcalde va fer la presentació del curs d'informàtica al costat de l'equip docent

## El programa Itineraris Personals d'Inserció ha atès més de 300 persones en un any

Més de 300 persones han acabat el mes de desembre a Sax Sala el Programa IPI (Itineraris Personals d'Inserció), una acció d'orientació laboral d'un any de durada, finançada pel Servei d'Ocupació de Catalunya i l'Ajuntament de Sant Celoni, adreçada a persones en situació d'atur i inscrites a l'Oficina de Treball de la Generalitat que vulguin o necessitin orientació per a dur a terme el seu procés de recerca de feina.

Al llarg del seu any de funcionament, 304 persones han realitzat diverses accions de millora de l'ocupabilitat en funció dels seus interessos i perfil professional: entrevista personal, tutoria personalitzada per l'ocupació o l'autoocupació, desenvolupament d'aspectes personals, recerca activa d'ocupació, club de feina, etc.

## L'Ajuntament contracta 10 persones en situació d'atur a través del programa de Plans d'ocupació

El mes de gener l'Ajuntament ha contractat 10 persones en el marc del programa de Plans d'Ocupació. Aquesta actuació, subvencionada pel Servei d'Ocupació de Catalunya i el Fons Social Europeu, està destinada a promoure la contractació laboral de persones aturades per a la realització d'actuacions de caràcter i d'interès general i social.

Aquestes 10 persones prestaran els seus serveis a l'Ajuntament durant un període de 6 mesos, desenvolupant diferents projectes d'interès per al municipi com el suport als serveis socials bàsics i al servei municipal d'ocupació, millora de la seguretat dels equipaments municipals,

la conservació de les espais públics, l'aplicació de mesures d'eficiència energètica i la millora de l'accessibilitat en habitatges, edificis i equipaments. Els treballadors i treballadores rebran també 24 hores de formació en riscos laborals, autoocupació, sostenibilitat i tècniques de recerca de feina.

La selecció del personal s'ha fet a través del Servei Municipal d'Ocupació amb la conformitat de l'oficina de Treball de la Generalitat de Granollers, a partir dels requisits obligatoris marcats per la Generalitat de Catalunya: persones aturades inscrites al SOC i que no tinguin dret a percebre cap prestació ni subsidi.

## El Servei de Creació d'Empreses t'ajuda a fer realitat la teva idea empresarial

El Servei de Creació d'Empreses de l'Ajuntament de Sant Celoni, ubicat a Sax Sala, assessora i orienta gratuïtament per a que les persones emprenedors puguin:

- Analitzar la viabilitat del seu futur negoci
- Informar-se dels recursos financers existents
- Conèixer els ajuts i subvencions per iniciar l'activitat
- Elaborar el pla d'empresa
- Formar-se en gestió empresarial

Al llarg de l'any 2011, el Servei ha atès un 20% més de persones que l'any anterior: s'han assessorat 207 projectes, s'han elaborat 33 plans d'empresa, 26 dels quals ja s'han convertit en empresa i 126 persones han participat en les diferents accions formatives que el Servei organitza periòdicament. El Servei de Creació d'Empreses ofereix quinzenalment sessions en grup per informar i orientar als emprenedors i emprenedores que volen obrir un negoci.

Si vols assistir-hi, et pots inscriure, trucant al telèfon: 93 867 41 75 o bé mitjançant correu electrònic [creacioempreses@santceloni.cat](mailto:creacioempreses@santceloni.cat)

## Nou servei de suport a les empreses

El mes de gener, s'ha posat en marxa a Sax Sala un nou servei de suport a les empreses, amb l'objectiu de contribuir a la millora de la competitivitat i promoure la cooperació de les empreses i emprenedors del Baix Montseny. El projecte permetrà cobrir les mancances de determinats perfils professionals al Baix Montseny a partir d'un millor coneixement de les necessitats de les empreses de la zona.

Les actuacions se centraran en millorar les relacions entre les empreses del territori i els serveis de promoció econòmica, informar a les empreses de les notícies del seu interès, crear un espai de treball i debat sobre el desenvolupament econòmic del Baix Montseny, promoure la col·laboració empresarial i millorar l'accés a la informació i l'assessorament tècnic per part de les empreses de la zona.

Les empreses interessades en aquest nou servei, es poden adreçar al Centre de Formació i Ocupació del Baix Montseny – Sax Sala, tel. 93 867 41 75 o al correu [empresa@santceloni.cat](mailto:empresa@santceloni.cat)

## L'Ajuntament arranja 11 habitatges per a gent gran

Durant l'any 2011, l'Ajuntament ha dut a terme obres de reforma i adaptació a 11 habitatges de persones grans dependents amb problemes de mobilitat de cara a millorar les condicions de seguretat, habitabilitat i accessibilitat. La majoria de les intervencions han estat arranjaments de dutxes i lavabos (cadires giratòries per banyera, alça WC, agafadors per pujar esglaons...). Els Serveis socials municipals han estat els encarregats de valorar les necessitats tant a nivell social com econòmic i decidir en quins casos es tirava endavant l'arranjament que a nivell global ha tingut un cost de 2.016 euros.

L'any 2009 l'Ajuntament de Sant Celoni es va adherir al Programa d'Arranjaments d'Habitatge de la Diputació de Barcelona. Des d'aleshores cada any ha promogut aquest ajut, si bé ara el pressupost és totalment municipal. L'Ajuntament assumeix la contractació de mà d'obra i compta amb el suport d'una empresa privada especialitzada en l'atenció a les persones.

## Conveni amb la Fundació Lar que tutela persones amb malaltia mental del municipi

L'Ajuntament de Sant Celoni i la Fundació Privada Lar han signat el mes de gener un conveni que estableix la concessió d'una subvenció de 600 euros per al desenvolupament, durant l'any 2011, d'activitats de suport a les persones amb malaltia mental que aquesta fundació té tutelades. La Fundació Privada Lar és una entitat sense ànim de lucre dedicada a les persones amb malaltia mental amb tres grans àrees d'actuació: exercir les funcions tutelars, vetllar per la persona tutada i facilitar-li l'accés a les activitats que afavoreixin la seva integració. La Fundació Lar atén diverses persones residents a Sant Celoni.



Acte de signatura

## L'equipació del Barça arriba als joves del Senegal

Durant el darrer viatge a Senegal i Gàmbia, l'octubre del 2010, per fer el seguiment dels projectes de cooperació al desenvolupament, un grup de nois van demanar a l'alcalde de Sant Celoni equipació per jugar a futbol. L'Ajuntament per mitjà de la Fundació del Futbol Club Barcelona va aconseguir aquest material que l'associació GRIMM (Grup d'Immigrants Baix Montseny) van fer arribar als joves de Diakhaly. A finals d'any, l'entitat Trup de Nassos en el marc del seu darrer projecte, va viatjar a Senegal on van compartir rialles amb els joves que, tal i com es pot veure a la imatge, els van poder agrair personalment el suport del municipi de Sant Celoni.



Trup de Nassos amb els joves esportistes

## 12 famílies han participat al Grup de suport a persones cuidadores no professionals

Unes 12 famílies han participat de manera regular al Grup de Suport Emocional i Ajuda Mútua per a persones que tenen cura d'un familiar amb dependència, que es va iniciar el mes de setembre a iniciativa de l'Ajuntament. Han estat 10 trobades amb una freqüència setmanal, tots els dilluns en sessions de 90 minuts, a l'Àrea de Comunitat. L'espai de relació, de suport psicològic i d'intercanvi d'experiències ha estat conduït per una professional de l'Associació de Familiars de Malalts d'Alzheimer de Barcelona. Tant a l'inici com a la finalització del grup, la regidora de Comunitat, Magalí Miracle va encoratjar les famílies en la seva tasca de tenir cura de familiars amb dependència. Per la realització del grup s'ha comptat amb el suport de la Generalitat de Catalunya i la Diputació de Barcelona.

## L'Oficina municipal de Consum tramita 327 expedients el 2011

El sector referent al subministrament de serveis bàsics (aigua, gas, electricitat i telefonia) és el que més motius de reclamació ha provocat entre la ciutadania de Sant Celoni l'any 2011, amb un 69% de les reclamacions, segons dades de l'Oficina Municipal d'Informació a les Persones Consumidores, l'OMIC. D'entre aquests serveis bàsics, el sector de telefonia mòbil, fixa i Internet s'ha endut gairebé la meitat de reclamacions. Els principals motius de queixa són les demores en altes, baixes i portabilitats, facturació de serveis accessoris no sol·licitats, deficiències tècniques de línies ADSL, cobrament de penalitzacions per permanències sense haver-ne informat prèviament i queixes per l'atenció rebuda per part dels serveis d'atenció al client de les companyies. El segon sector amb més reclamacions és el d'electricitat, amb un total de 23 reclamacions provocades, la majoria, per incompliment de les tarifes ofertes a l'hora de canviar de companyia de subministrament. En menor proporció s'han gestionat reclamacions sobre entitats bancàries (16%), lloguer d'habitatges (14%) i serveis turístics (12%).

### Més informació:

Oficina Municipal d'Informació a les persones Consumidores  
Ajuntament de Sant Celoni  
Plaça de Josep Alfaras núm. 6  
Tel. 93 864 12 24  
[salut.comunitaria@santceloni.cat](mailto:salut.comunitaria@santceloni.cat) -

## Campanya de prevenció de desbordaments de contenidors



Des de primers de desembre i fins passades les festes de Nadal, l'Ajuntament en col·laboració amb l'empresa Concessionaria Barcelonesa SL, responsable de la recollida de residus i neteja viària, ha dut a terme una intensa campanya de sensibilització del sector comercial, amb l'objectiu de contribuir a minvar els desbordaments de contenidors de deixalles provocats per l'acumulació de residus vinculats a alguns comerços (caixes de fusta, embolcalls de poliestirè...).

L'actuació ha permès establir contacte amb comerços que per tipologia de material podien ser susceptibles de saturar les zones d'aportació per tal d'oferir-los suport i solucions efectives.

L'acció s'ha desenvolupat a l'entorn de la zona centre, on s'havien detectat punts conflictius. A cada comerç visitat s'ha facilitat un document que sintetitza els recursos disponibles per a la correcta deposició dels residus.

Ara cal esperar la resposta efectiva. En cas de reiteració d'incompliment, s'ha previst l'aplicació de mesures, com ara l'obertura d'expedients sancionadors.



## Escullera al Pertegàs

Les fortes pluges de novembre van provocar una important esllavissada als marges del Pertegàs, situats a l'alçada del parc de la Rectoria Vella, a tocar del carril bici. Per evitar riscos, a finals d'any es va construir una escullera que assegura el marge.



## Ajornat l'inici de les obres de reurbanització del carrer Major

Les obres de millora de la connexió de la zona de vianants del carrer Major a l'alçada del carrer Sant Martí havien d'iniciar-se aquest passat mes de gener, un cop s'hagués signat el conveni de col·laboració amb el Ministeri de Foment. No obstant això, adduint motius financers, el Ministeri ha comunicat a l'Ajuntament que aquesta signatura no és possible actualment i, per tant, l'inici de les obres de reurbanització s'haurà d'ajornar.

L'Ajuntament està en contacte amb el Ministeri per tal d'intentar continuar amb la seva tramitació i portar a terme aquest projecte de reurbanització, inclòs en la Llei dels Pressupostos Generals de l'Estat de 2011.

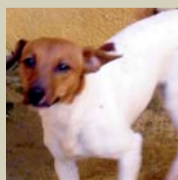
## La carretera de Campins, més segura



La Diputació de Barcelona, titular de la carretera de Campins, ha dut a terme d'acord amb l'Ajuntament, una actuació de millora que completa les que es varen dur a terme anys endarrere, de cara a reduir la velocitat del trànsit. El tram d'aplicació abasta aproximadament mig quilòmetre, des de la plaça Comte del Montseny. L'arrodoniment de cantells de vorera a les zones, la construcció d'un parell d'illetes mitjaneres, nova senyalització, la implantació de més trams de tanca de protecció i el nou pavimentat contribueixen a la seguretat d'aquest tram de carretera.

## Animals abandonats

Les persones interessades en adoptar un animal de companyia es poden adreçar a l'Ajuntament (Àrea d'Espai públic, tel. 93 864 12 16 carrer Bruc, 26 de 8 h a 14 h) o al Centre d'acollida Help Guau d'Argentona (tel. 93 756 11 14, [info@helpguau.com](mailto:info@helpguau.com))



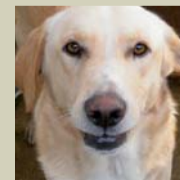
**Nom:** Gordo  
**Gènere:** mascle  
**Raça:** mestís  
**Edat:** jove



**Nom:** Vielha  
**Gènere:** femella  
**Raça:** mestís  
**Edat:** adult



**Nom:** Black  
**Gènere:** mascle  
**Raça:** mestís  
**Edat:** cadell



**Nom:** Navil  
**Gènere:** mascle  
**Raça:** mestís  
**Edat:** jove

Adopta'ls!

## Finalització de la urbanització dels terrenys de la Forestal

Les obres d'urbanització dels terrenys de la Forestal, amb una superfície d'unes 3,5 hectàrees delimitat pels carrers Comerç, Indústria, Vial Paral·lel i Olzinelles, estaran enllestides durant aquest mes de febrer. La promotora està en la darrera fase de comprovacions i d'aportació de la documentació necessària per tal que l'Ajuntament pugui rebre les obres d'urbanització i obrir tot seguit els nous carrers i espais a la ciutadania.

Les obres han suposat l'enderrocament de les instal·lacions i construccions de Derivados Forestales i de les naus del carrer Indústria. S'ha garantit la descontaminació, al tractar-se de sòl industrial, i s'ha urbanitzat la perllongació dels carrers Girona, Comerç i Vial Paral·lel a la C-35.

S'ha urbanitzat dos espais lliures en el centre de l'àmbit i un altre a l'extrem nord-occidental, així com una parcel·la qualificada d'equipament amb una superfície de 7.000 m<sup>2</sup>, que s'ha dotat de les instal·lacions necessàries per a destinar-la a aparcament per a 188 vehicles.

L'entrada en funcionament d'aquest tram de Vial paral·lel permetrà un accés més segur, sense necessitat d'utilitzar la C-35 com a línia de connexió per a accedir a locals comercials i industrials, des del carrer València, passant per les Illes Belles i fins el carrer Dr. Ferran, tenint en compte també que l'accés a la zona comercial de l'Esclat, des de la C-35 direcció Barcelona s'haurà de prendre en el carrer València i no pas en el carrer Indústria, com fins ara. Es manté el canvi de gir a l'esquerra des de la

C-35 al carrer Indústria, afavorint la mobilitat del Molí Paperer.

L'enllumenat públic està previst que s'adeqüi també al Pla d'estalvi energètic que es porta a terme al municipi.



## L'Oficina de Turisme ja és Punt d'Informació dels parcs naturals i membre de la Xarxa d'Oficines de Turisme de Catalunya

L'Ajuntament de Sant Celoni i la Diputació de Barcelona han signat un conveni de col·laboració per a la ubicació, a l'Oficina de Turisme de Sant Celoni, d'un punt d'informació del Parc del Montnegre i el Corredor i del Parc Natural del Montseny. A més, l'Oficina de Turisme s'ha adherit a la Xarxa d'Oficines de Turisme de Catalunya de cara, d'una banda, a disposar d'informació i de materials turístics de l'oferta turística de Catalunya i, de l'altra, a poder difondre els atractius turístics de Sant Celoni arreu de les oficines del nostre país.

L'Oficina de turisme de Sant Celoni està ubicada a l'antic edifici de l'Hospital Vell, al carrer Major, 53. Els serveis que ofereix són:

- Distribució de plànols, opuscles i altre material informatiu relatiu a l'oferta turística del poble i del Baix Montseny, així com del Parc Natural del Montseny i del Parc del Montnegre i el Corredor.
- Informació d'adreces i preus dels establiments turístics i d'altres activitats, serveis o punts d'interès per als visitants.
- Expedició de carnets d'alberguista i estudiant internacional.
- Llibres de consulta relatius al municipi i al seu entorn natural.

D'ençà de la seva inauguració fa un any i mig, l'Oficina ha esdevingut un punt de referència per als visitants del municipi i del Baix Montseny, que s'adrecen demanant informació

sobre els valors i atractius d'aquesta zona: gastronomia, natura, patrimoni arquitectònic, etc. La signatura d'aquest conveni permetrà disposar de major informació i materials de difusió sobre els parcs que envolten el municipi, així com programar conjuntament amb la Diputació activitats de difusió del patrimoni.

Durant el mes de gener s'han realitzat unes obres de millora de l'accessibilitat per tal de permetre que l'Oficina de turisme sigui totalment accessible per a les persones amb dificultats de mobilitat, suprimint el graó d'entrada i substituint-lo substitueix per una rampa.



### Horari:

de dimecres a diumenge, de 10 a 14 h  
divendres i dissabte de 17 a 20 h  
Tel. 93 867 01 71  
[turisme@santceloni.cat](mailto:turisme@santceloni.cat)  
[www.santceloni.cat/turisme](http://www.santceloni.cat/turisme)

## Es posa en marxa el pla Renova't d'enllumenat interior de comerços i de finestres d'habitatges

Del 15 de febrer al 30 d'abril es podran sol·licitar ajuts per renovar l'enllumenat interior dels comerços i les obertures d'habitatges amb criteris sostenibles dins el Pla Renova't que ha convocat la Generalitat de Catalunya. Podeu consultar tots els requisits a [www.plarenovat.cat](http://www.plarenovat.cat)

En el cas dels comerços, els ajuts són per a la compra de bombetes, làmpades, sistemes de control d'encesa i regulació de nivell d'il·luminació energèticament eficient. La quantia dels ajuts és d'un màxim del 30% del cost de la nova instal·lació d'il·luminació, amb un màxim de 15.000 euros. La inversió mínima per acollir-se al Pla és de 1.000 euros, i hi podran optar tant empreses com persones físiques que desenvolupen activitats empresarials.

Amb els ajuts per a renovació de finestres i tancaments exteriors, l'Institut Català d'Energia (ICAEN) té l'objectiu de millorar com a mínim, en un 20% l'eficiència tèrmica de les llars catalanes i reduir el consum d'energia. En tots els casos, el cost de la inversió ha de ser superior a 1.000 euros. Es consideraran beneficiaris i podran acollir-se als ajuts tant les famílies com les comunitats de propietaris i de béns, entre altres.

## Primers resultats de l'Observatori de l'Habitatge de Sant Celoni

El mes de gener s'ha presentat l'informe anual de l'Observatori de l'Habitatge corresponent al 2011, una base de dades estadística del mercat local de l'habitatge que pretén millorar el coneixement del mercat residencial tant per a les administracions públiques, com per als agents socials i per a la ciutadania en general. L'Observatori de l'Habitatge és una iniciativa de l'Oficina Local d'Habitatge amb la col·laboració de la Diputació de Barcelona.

De l'estudi del mercat lliure efectuat entre els diferents agents del mercat immobiliari de Sant Celoni i portals d'Internet especialitzats, s'ha pogut observar que l'oferta de compravenda ha sofert una forta davallada situant els preus a nivells propers a l'any 2003-2004.

Preus Compravenda i lloguer ofertats en el Mercat Lliure

	Univers de l'estudi	Preu habitatge	€/m2	m2 superfície
Compravenda	313	209.972,07 €	2.082,43 €	112,50
Compravenda superfície inferior a 100m2	204	164.571,36 €	2.230,00 €	74,70
Lloguer	91	578,65 €	7,32 €	85,53
Lloguer superfície inferior 100 m2	67	519,28 €	7,96 €	67,95

Pels habitatges que s'ha sol·licitat la renovació de la cèdula d'habitabilitat i que per tant tenen una antiguitat superior als 10 anys, es constata que l'habitatge tipus a Sant Celoni disposa d'una sala, de cuina, una mitjana de 2,75 habitacions, 1,25 cambres higièniques (1 de cada 4 en disposa de dues), i 0,79 altres peces generalment una cambra higiènica sense bany i una mitjana de 73,47 m<sup>2</sup> el que permeten una ocupació mitjana de 7,70 persones, segons els criteris d'habitabilitat vigents.

L'informe de l'Observatori constata un fort augment dels preus del lloguer fins l'any 2008 i una tendència a la baixa, aproximadament un 5% fins a l'actualitat. Es preveu que els anys 2012 i 2013, una vegada finalitzat el període de 5 anys de durada de contracte que preveu la Llei d'arrendaments urbans (LAU), les rendes dels lloguers es situïn al voltant dels 400 euros mensuals.

Les dades de l'Incasòl, constaten que, malgrat cada any hi ha hagut un increment en el nombre de fiances dipositades, un elevat nombre de propietaris no compleixen amb l'exigència legal de dipositar una mensualitat en concepte de fiança.

Preus del mercat de lloguer

Any	Univers de l'estudi	Prestació pagament lloguer	Univers de l'estudi	Renda bàsica d'emancipació	TOTAL Univers	TOTAL Lloguer
2006	12	404,66 €			12	404,66 €
2007	89	429,10 €			89	429,10 €
2008	182	478,06 €	112	563,32 €	294	510,54 €
2009	291	479,88 €	47	558,67 €	338	490,83 €
2010	336	466,53 €	53	523,67 €	389	474,32 €
2011	189	464,46 €	48	496,74 €	237	471,00 €
	1099	467,91 €	260	542,08 €	1.359	482,11 €

## L'Oficina Local d'Habitatge INFORMA

### Renda Bàsica d'Emancipació: impossibilitat de fer noves sol·licituds

A partir de l'1 de gener de 2012 no es poden presentar sol·licituds de la Renda Bàsica d'Emancipació, segons estableix el Reial Decret-Llei 20/2011 de mesures urgents en matèria pressupostària, tributària i financera, publicat al BOE el 31 de desembre de 2011. Pel que fa a les modificacions d'expedients ja oberts, s'està a l'espera de quins canvis es consideraran nova resolució (canvi d'habitatge, canvi de dades bancàries, etc...). La normativa diu expressament que les persones que tinguin reconeguda la renda continuaran tenint-ne dret en les condicions establertes i d'acord amb els termes de la resolució de reconeixement.

### Avalloguer: sistema de cobertura de la Generalitat dels possibles impagaments dels llogaters

El règim de cobertures o Avalloguer consisteix a assegurar als arrendadors d'habitatges, amb contractes formalitzats de lloguers urbans, la percepció d'una quantitat equivalent a un màxim de sis mesos de lloguer en el cas d'instar un procés judicial per a l'obtenció de sentència de desnonament per impagament de la renda per part de l'arrendatari.

#### Quins requisits s'han de reunir per obtenir aquesta cobertura?

- No haver exigit més de dues mensualitats de lloguer com a fiança
- Haver dipositat a l'Incasol, en els dos mesos posteriors a la signatura del contracte, el document de compromís de l'Avalloguer (que es formalitza el mateix dia de la signatura del contracte) i la fiança.

En el termini d'uns dos mesos aproximadament, des del dipòsit de la fiança i el registre del contracte, l'Incasol envia una carta a la propietat per confirmar-li la cobertura. El document de compromís es pot descarregar a [www.santceloni.cat/habitatge](http://www.santceloni.cat/habitatge)



Més informació a l'Oficina Local d'Habitatge i al web

[www.santceloni.cat/habitatge](http://www.santceloni.cat/habitatge)  
[habitatge@santceloni.cat](mailto:habitatge@santceloni.cat)  
 Telèfon 93 864 12 10

#### HORARI d'atenció presencial al Safareig

De dilluns, dimecres i divendres de 10 a 13 h i dimarts i dijous de 17 a 19 h

# Espai Obert

## NICAT Associació de cooperants catalans de solidaritat amb Nicaragua

Com alguns ja sabeu som una associació de cooperants, de solidaritat amb Nicaragua, concretament al barri Dinamarca de Managua. Des de fa tres anys cooperem amb aquest barri, per tal de donar-los un suport que els ajudi a evolucionar cap a l'autogestió. Es dona suport moral i econòmic. L'Ajuntament de Sant Celoni, ha subvencionat els tallers de perruqueria i per aprendre a cosir, que s'han portat a la pràctica, en el barri, durant el 2010 i el 2011. Moltes noies i dones, han pogut beneficiar-se d'aquests tallers, que no només els ha fet aprendre molt, sinó també ha facilitat les relacions socials amb

altre gent del barri. Actualment, al barri, hi ha un grup de dones, amb ànims, per crear una cooperativa. Nicat, pensa que és una bona iniciativa per anar fent camí cap a l'autogestió, que tant costa d'aconseguir, i seguirem donant aquest suport.

Nicat també dona suport econòmic a les famílies més necessitades pel material escolar. I de cara aquest any, s'està redactant un nou projecte, per dur a la pràctica en aquest mateix barri, sobre drogues i alcoholisme en adolescents. L'està redactant la Núria, una psicòloga de Bar-

celona, que també s'encarregarà de portar-lo a la pràctica, amb el grup d'adolescents de major risc. Us mantindrem informats de com ha anat aquest projecte, esperem tenir bones notícies!!!

Per altre banda, heu de saber que Nicat sempre està obert a nous voluntaris i voluntàries que vulguin col·laborar amb nosaltres.

nicaraguacat@yahoo.es  
www.nicaraguacat.blogspot.com

## 24 i 25 de febrer: Banc de sang a Can Ramis

L'Associació de Donants de Sang del Vallès Oriental amb col·laboració de la Creu Roja organitzen una nova capta de sang a Sant Celoni. Divendres 24 i dissabte 25 de febrer s'instal·laran a la sala Bernat Martorell durant els horaris habituals: divendres de 5 a 9 del vespre i dissabte de 10 a 2 del migdia i de 5 a 9 del vespre.



## L'Esplai de Gent Gran us convida a ballar!

L'Esplai de Gent Gran amb la col·laboració de l'Ajuntament de Sant Celoni us convida a assistir als Balls a la Sala Gran de l'Ateneu, els diumenges a les 6 de la tarda. El preu és de 4 euros per a tothom, que inclou l'entrada, coca i beguda a la mitja part. Us avancem el calendari d'actuacions previst pels propers dos mesos, però atenció que ja els tenen programats fins a finals de juliol:

**5 de febrer:** Mase + Uno  
**12 de febrer:** Franky Grup  
**26 de febrer:** Cris i Xavi  
**4 de març:** Esquitx  
**18 de març:** Genions  
**25 de març:** Duet de Mar  
**1 d'abril:** Pere Vila Grup  
**8 d'abril:** Elegants  
**22 d'abril:** Jordi Vila's Grup  
**29 d'abril:** Cris i Xavi

## Recollida de material per l'exposició de manualitats

L'Associació Catalunya Contra el Càncer vol fer saber als seus col·laboradors que durant els dies 6, 7, 8 i 9 de febrer de 6 a 8 de la tarda estaran a Can Ramis per recollir tots els treballs de cara a l'exposició que s'inaugurarà el dia 11 del mateix mes a les 7 de la tarda.

Gràcies per avançat!  
Junta local de Sant Celoni



**Per Carnaval... mantons a les finestres i als balcons!**

+ informació: [www.gitanessantceloni.cat](http://www.gitanessantceloni.cat)

Podeu adquirir mantons a Tretzevents i Calaix de Sastre

Comença l'any triant la teva opció!

SOT DE LES GRANOTES  
CENTRE MUNICIPAL D'ESPORTS

www.ufec.cat  
www.santceloni.cat

**50% DE DESCOMPTA EN LA MATRÍCULA!** *Opció 1:*

**MATRÍCULA GRATUÏTA SI AVANCES 2 MENSUALITATS** *Opció 2:*

oferta vàlida fins a final de febrer

Francesc Macià, 15  
08470 Sant Celoni  
Tel. 93 848 69 13

gestonat per: UFEC GESTIÓ I SERVEIS  
Ajuntament de Sant Celoni

## Horta pública a Sant Celoni

**Sol·licitud de llicències d'ús temporal: fins el 15 de febrer a l'Oficina d'Atenció Ciutadana**

L'Ajuntament posa a disposició de la ciutadania i entitats un espai d'horta pública al polígon Molí de les Planes, al marge esquerre de la Tordera.

- 49 parcel·les d'entre 59 i 120 m<sup>2</sup>
- Presa d'aigua de reg, un bidó per a l'emmagatzematge d'aigua, un compostador i un recolzador de canyes a cada parcel·la
- Edifici comunitari, amb serveis adaptats i un amari d'eines per a cada hortolà/na

Oficina d'Atenció Ciutadana de Sant Celoni  
(Safareig - c/ Campins 24) i de la Batllòria  
(Les Casetes - c/ Miquel Mateu, 6)

Consulteu la normativa i el model de sol·licitud a:

[www.santceloni.cat/horts](http://www.santceloni.cat/horts)



## Despeses dels càrrecs electes any 2011

Amb l'objectiu de dotar de més transparència les finances del consistori es publiquen les despeses de tots els regidors i regidores pel que fa a dietes, telèfons mòbils, locomoció i tasques de representació. Els dos semestres publicats contempnen el canvi de govern que va tenir lloc l'11 de juny. Cal aclarir que els membres de l'equip de govern no reben cap retribució per assistir als diferents òrgans de govern (Ple, Junta de Govern Local), tret del mes de juliol perquè encara no s'havia aprovat el cartipàs.

### De gener a juny

	Telèfon	Dietes	Assistència a òrgans de govern
Francesc Deulofeu	196,56 €	-	-
Dolors Lechuga	105,95 €	24,48 €	-
Laura Costa	133,69 €	-	-
Carles Mas	78,99 €	-	-
Miquel Negre	108,94 €	-	-
Marià Perapoch	81,43 €	83,47 €	1.930,34 €
Jordi Cuminal	-	-	1.164,44 €
Montserrat Vinyets	-	-	1.118,58 €
Albert Ventura	-	-	1.267,08 €
Joan Castaño	-	-	1.217,58 €
Magalí Miracle	-	-	1.217,58 €
Jordi Arenas	-	-	1.217,58 €
Miquel Vega	-	-	1.069,08 €
J. Manuel Bueno	-	199,20 €	989,90 €
Josep Capote	-	-	1.039,40 €
Raül Casado	-	-	1.069,08 €
Júlia de la Encarnación	-	-	1.267,08 €

### De juliol a desembre

	Telèfon	Dietes	Assistència a òrgans de govern
Joan Castaño	126,58 €	399,30 €	549,00 €
Jordi Arenas	69,70 €	-	162,00 €
Magalí Miracle	88,38 €	-	162,00 €
Júlia de la Encarnación	71,44 €	12,70 €	162,00 €
Josep M. Bueno	50,92 €	-	162,00 €
Isabel Coll	63,01 €	-	162,00 €
Jaume Tardy	98,26 €	-	162,00 €
Francesc Deulofeu	-	-	1.314,00 €
Laura Costa	-	-	1.152,00 €
Raül García	-	-	1.224,00 €
Miquel Negre	-	-	1.314,00 €
Dolors Lechuga	-	-	1.944,00 €
Marià Perapoch	-	-	1.287,00 €
Josep M. García	-	-	1.179,00 €
Dani Corpas	-	-	2.079,00 €
Gerard Masferrer	-	-	1.404,00 €
Carmen Montes	-	-	2.349,00 €

# Grups municipals



## Per Sant Celoni, diàleg i consens

Al mes de desembre de 2011 l'equip de govern va presentar una proposta de pressupostos a la resta de grups municipals. I ho vam fer des del convenciment que la ciutadania ens demana actuar des del diàleg i l'acord, des de la transparència, tal i com va assenyalar l'Alcalde al Ple en el discurs d'investidura.

En aquests moments us podem dir que les negociacions avancen a bon ritme gràcies a la implicació de tots els grups municipals, fins al punt que la proposta de pressupostos de 2012 pot estar enllestida a finals de febrer.

Estem segurs que entre tots sumem. I entre tots serem capaços de fer uns pressupostos en què, tot i els ajustos, garantim els serveis bàsics a la ciutadania. Apostant pel diàleg i l'acord hem de fer evident que l'estalvi no ha de comportar una retallada en serveis socials: el model de retallades que aplica la Generalitat de Catalunya no és l'únic camí possible ni la base a aplicar a nivell municipal.

Durant els quatre anys fora del govern el grup municipal socialista va treballar sota la premissa que la feina a l'oposició no es pot basar en l'obstrucció i en la cultura del no.

Per això valorem molt positivament el canvi d'actitud de CiU en els darrers mesos, amb què ha passat d'una posició immobiliària, que al no-

vembre els va portar a declarar-se exclosos de les negociacions dels pressupostos, a una posició molt més conciliadora, acceptant el diàleg, assegant-se amb la resta de grups municipals.

Valorant aquest canvi d'actitud, positiu no sols per a l'Ajuntament, sinó també per a la ciutadania, esperem poder presentar els pressupostos en el proper informatiu del mes de març.

**Grup Municipal del PSC**  
[gmpsc@santceloni.cat](mailto:gmpsc@santceloni.cat)



## CiU ofereix a tots els grups polítics un Pacte de vila per la sostenibilitat econòmica de Sant Celoni i la Batllòria

Davant la manca de transparència i rumb de les darreres mesures econòmiques del govern de Sant Celoni, el passat mes de desembre Convergència i Unió va oferir col·laboració al PSC per desenvolupar un Pacte de vila per garantir la sostenibilitat econòmica del municipi, que inclogui l'acord de tots els grups polítics del consistori i la participació de la ciutadania per a l'aprovació dels pressupostos d'enguany.

Els grups van acceptar i el procés s'està duent a terme durant els mesos de gener i febrer. Les prioritats de CiU per aquests pressupostos s'agrupen en 3 àmbits: un pla estratègic amb el POUM com a punt de partida que projecti el municipi al futur, l'educació 3-16 i el benestar de les persones més desfavorides i les noves vies de desenvolupament econòmic amb el Museu del Bosc com a punta de llança.

Volem recordar que en el primer mig any de govern socialista s'han hagut d'afegir als pressupostos 637.000 euros, s'han pujat 3 impostos i 2 taxes i s'ha eliminat les bonificacions en l'IAE, que tenien per objectiu el suport a la creació d'activitat econòmica.

El nostre objectiu és exercir la tasca d'oposició de manera que sigui útil a la ciutadania, que és la nostra raó de ser. Ho farem controlant l'acció de govern, denunciant tot allò que calgui -com hem fet fins ara amb la mala gestió econòmica-, però també construint, ajudant i liderant com demostra el procés d'aquest Pacte de vila.

**Grup Municipal de CiU**  
[www.ciu.cat/santceloni](http://www.ciu.cat/santceloni)  
[santceloni@ciu.info](mailto:santceloni@ciu.info)



## L'optimització dels recursos és l'alternativa a les retallades

### El cas de la grua municipal

La majoria de polítics i gestors públics ens volen fer creure que les retallades són l'única via possible per a les pobres institucions públiques. Des de la CUP, però, estem convençuts que això no és així, que hi ha alternatives. No és que nosaltres siguem més llestos o que haguem vist la llum, els nostres governants saben prou bé que hi ha alternatives, però el seu interès passa per **defensar i expandir el neoliberalisme a costa de sacrificar els serveis públics**, fins i tot els més bàsics com la sanitat i l'educació.

Ho veiem en el govern espanyol, que, en comptes de perseguir el voluminós frau fiscal, fa pagar la crisi als seus treballadors alhora que **congela el salari mínim en els 641 euros**. Ho veiem en el govern de la Generalitat, que **redueix lliats d'hospital mentre elimina l'impost de successions**. Les subvencions de la Diputació no arriben, però sí que nomenen 35 assessors (tots ells membres de partits polítics) amb un sou de 3.500 euros/mensuals bruts cada un.

Més enllà de tot això, a Sant Celoni ens trobem en ple procés d'estudi i elaboració dels pressupostos, uns pressupostos difícils a causa de la disminució d'ingressos. Des de la CUP, però, ho plantejarem com una oportunitat per presentar transformacions positives i optimitzar els recursos de l'ajuntament que, no ho podem oblidar, són els de tots.

A tall d'exemple: caldrà posar sobre la taula, entre altres temes, la gestió de la **grua municipal**, avui gestionada per una empresa externa amb un cost que s'aproxima als 100.000 euros: cal pagar aquesta quantitat? Tenint en compte que tenim un cos de **policia local** amb personal en servei les 24 hores del dia i els 365 dies de l'any, estem segurs que els seus 32 **membres se'n podrien fer càrrec** i d'aquesta manera aconseguiríem **optimitzar el seu cost**, que ronda els 1.200.000 euros/ anuals (200 milions de les antigues pessetes) només en salaris.

**CUP SANT CELONI**  
[www.santceloni.cup.cat](http://www.santceloni.cup.cat)



## La repercussió a la ciutadania de la pujada unilateral de l'IBI

El Reial Decret Llei 20/2011, de 30 de desembre, de mesures urgents en matèria pressupostària, tributària i financera per a la correcció del dèficit públic aprovat pel govern de l'Estat espanyol, entre d'altres efectes a la ciutadania, suposarà un increment percentual del rebut de l'Impost de Béns Immobles (IBI) aquest any 2012 i el 2013 en els municipis, en funció de l'any de la darrera revisió cadastral, que a Sant Celoni es situa en un 10% i comportarà per tant un increment de la pressió tributària a la ciutadania.

El caràcter unilateral de la mesura dificulta l'actuació als municipis que com Sant Celoni i La Batllòria han fet els deures i abans de finalitzar el 2011 van aprovar les taxes per tal de compensar el dèficit previst pel 2012. I que ara per imperatiu legal sembla que es tindrà que aplicar íntegrament la pujada del 10% a més de ja previst del 6,2% en un moment de crisi com l'actual carrega sobre moltes famílies que ja estan passant dificultats econòmiques.

Per tot això, El Grup municipal d'ICV vol:

**Mostrar** el nostre rebuig a la pujada unilateral de l'IBI aprovada en el Reial Decret 20/2011, per part del Govern de l'Estat i convalidat al Congrés dels Diputats amb els vots favorables del PP i CiU, a més a més

**Reclamar** un model de finançament propi i definitiu per als ajuntaments que no estigui subjecte a mesures

conjunturals, aprovant una llei de finances locals que financi de forma suficient les necessitats del món local.

**Aplicar**, en el cas de no estar vigent, la reducció del 5% de la quota en els rebuts domiciliats o que anticipin pagaments de l'IBI

**Crear**, ateses les facultats tributàries del món local, una comissió que estudiï i concreti la proposta d'unes bases per l'atorgament de subvencions sobre l'IBI atenent a consideracions de la situació econòmica i social de la unitat familiar subjecte del tribut

**Destinar** l'increment no pressupostat en el pressupost del 2012 d'aquest ajuntament, de forma prioritària, a les polítiques socials.

**ICV Sant Celoni.**  
[icvsantceloni@gmail.com](mailto:icvsantceloni@gmail.com)

EXPOSICIONS

**RECTORIA VELLA**

**El món dels ràdio transistors vist per Joan Julià**

Del 28 de gener a l'11 de març

**Horari:** dijous, divendres i dissabtes de 5 a 8 del vespre.

Diumenges i festius de 2/4 de 12 a 2/4 de 2 del migdia i de 5 a 8 del vespre

**CAN RAMIS**

**Exposició i venda de manualitats i quadres. Obres cedides a benefici de Catalunya contra el càncer**

De l'11 al 26 de febrer

**Horari:** feiners de 6 a 8 del vespre, diumenges i festius de 12 a 2/4 de 2 i de 6 a 8 del vespre



**TAXI**  
SERVEI DE GUÀRDIA de 20 a 8 h

Febrer	Taxi guàrdia	Taxi retén
30 gen - 5 febr	L7	L1
6-12	L1	L2
13-19	L2	L3
20-26	L3	L4
27 feb - 4 març	L4	L5
Març		
5 - 11	L5	L6
12-18	L6	L7
19-25	L7	L1
26 març-1abr	L1	L2
2-8 abr	L2	L3

- L1 - L. Moreno 629 87 80 70
- L2 - J. Codina 617 55 42 66
- L3 - J. Muñoz 659 49 44 11
- L4 - J. Arias 686 89 41 33
- L5 - J.C. Rossà 649 44 77 52
- L6 - G. Alvarez 670 27 90 90
- L7 - S. Villaescusa 608 13 09 12

**FARMÀCIES DE GUÀRDIA**

**Febrer 2012**

DLL	DM	DC	DJ	DV	DS	DG
		1	2	3	4	5
6	7	8	9	10	11	12
13	14	15	16	17	18	19
20	21	22	23	24	25	26
27	28	29				

**Març 2012**

DLL	DM	DC	DJ	DV	DS	DG
			1	2	3	4
5	6	7	8	9	10	11
12	13	14	15	16	17	18
19	20	21	22	23	24	25
26	27	28	29	30	31	

- CASAS - 93 867 57 88
- CHANUT - 93 867 18 03
- DRAPER - 93 867 03 74
- MAS - 93 848 40 76
- SANCHO - 93 867 01 67
- VIGAS-CARDONA - 93 867 06 48

AGENDA

**Diumenge, 5 de febrer**

**Ball: Mase + Uno** - Ball a l'Ateneu  
 • A les 6 de la tarda  
 • A la sala gran de l'Ateneu - Preu: 4 euros  
 Organitza: Esplai de Gent Gran

**Dijous, 9 de febrer**

**Acte de lliurament de la 1a. Edició de Premis St. Celoni d'Emprenedoria i Empresa**  
 Xerrada a càrrec de Josep Alberti  
 • A les 7 de la tarda  
 • A la Sala Bernat Martorell de Can Ramis

**Dissabte, 11 de febrer**

**Teatre: Nit de ràdio dos punt zero**  
 A l'Ateneu - Programació estable  
 • A les 8 del vespre  
 • A la Sala petita de l'Ateneu  
 Preu: 10 euros (general), 5 euros (majors 65, menors 14 i carnet jove)

**Diumenge, 12 de febrer**

**Circular per Sant Aniol d'Aguja**  
 Activitats del CESC - Senders  
 • A les 7 del matí  
 • A la Plaça Comte del Montseny

**Ball: Franky Grup** - Ball a l'Ateneu  
 • A les 6 de la tarda • A l'Ateneu  
 Preu: 4 euros - Organitza: Esplai de Gent Gran

**Divendres, 17 de febrer**

**Rua de Carnaval de l'escola Montnegre de la Batllòria**  
 • 1/4 de 4 de la tarda  
 • Pels carrers de la Batllòria  
 Organitza: CESC

**Dissabte, 18 de febrer**

**Canals de neu per la cara nord del Cadi**  
 Activitats del CESC - Alta Muntanya  
 • A les 4 del matí  
 • A la Plaça Comte del Montseny

**Rua de Carnaval. Berenar i sopar i ball**  
 • A partir de les 6 de la tarda  
 • A la Batllòria

**Rua de Carnaval**  
 • A les 7 de la tarda • Pels carrers de la Vila

**Sopar popular Carnaval**  
 • A les 9 del vespre  
 • A la pista coberta del Camp M. d'Esports  
 Preu: 5 euros

**Ball de disfresses i concurs de comparses**

• A 2/4 d'11 de la nit  
 • Al Pavelló M. d'Esports

**Diumenge, 19 de febrer**

**Concurs de cant d'ocells**  
 Puntuable Comarcal Barcelona  
 • A les 8 del matí  
 • A la Pista coberta Camp Municipal d'Esports  
 Organitza: Societat Ocellaire Sant Celoni i Cerdanyola  
 Preu: 1,50 euros per ocell

**Aiguamolls de les Llobateres i Gorg d'en Perxistó**  
 Activitats del CESC - Natura  
 • A les 8 del matí  
 • A la Plaça Comte del Montseny

**Iniciació a l'Orientació a la Muntanya per a nens**  
 Activitats del CESC - Secció Familiar  
 • A les 10 del matí  
 • A la Plaça Comte del Montseny

**Ball de Gitanes**  
 • A les 12 del migdia  
 • A la plaça de la Vila

**Ball de disfresses infantil**  
 • A les 6 de la tarda  
 • A la sala gran de l'Ateneu

**Cinema: La Duquesa, de Saul Dibb**  
 Cinema a l'Ateneu  
 • A les 6 de la tarda  
 • A la Sala petita de l'Ateneu  
 Preu: Entrada lliure

**Del 20 al 25 de febrer**

**Setmana literària**  
**Vegeu pàgina 10**

**Dimecres, 22 de febrer**

**Vetlla del Carnestoltes**  
 • A les 2/4 de 7 de la tarda  
 • A la plaça de la Vila  
 Organitza: Colla de diables

**Enterrament del Carnestoltes i correfoç**  
 • A les 7 de la tarda  
 • A la Passeig del Pertegàs  
 Organitza: Colla de diables

**Divendres, 24 de febrer**

**Donació de sang**  
 • De 5 a 9 del vespre  
 • A la sala Bernat Martorell de Can Ramis  
 Organitza: A. de Donants de Sang del Vallès Or.

**Amb raquetes de neu per les Valls d'Aspe i Lescun**  
 Activitats del CESC - Secció Muntanya  
 • A les 5 de la tarda  
 • A la Plaça Comte del Montseny

**Dissabte, 25 de febrer**

**Donació de sang**  
 • De 10 a 2 del migdia i de 5 a 9 del vespre  
 • A la sala Bernat Martorell de Can Ramis  
 Organitza: A. de Donants de Sang del Vallès Or.

**Màgia: Déjà vu, a càrrec de Cia. Mag Edgard**  
 A l'Ateneu - Programació estable  
 • A les 6 de la tarda  
 • A la Sala gran de l'Ateneu  
 Preu: 10 euros (general), 5 euros (majors 65, menors 14 i carnet jove)

**Concert: Posa't la caputxa + No Control + Apart + Malson**  
 Sessions'n'sona  
 • A les 11 de la nit  
 • A la Sala petita de l'Ateneu  
 Preu: Entrada lliure

**Diumenge, 26 de febrer**

**Ball: Cris i Xavi** - Ball a l'Ateneu  
 • A les 6 de la tarda  
 • A la sala gran de l'Ateneu  
 Preu: 4 euros  
 Organitza: Esplai de Gent Gran

**Diumenge, 4 de març**

**Calçotada a Can Patiràs** - Activitats del CESC  
 • A les 11 del matí  
 • A la Plaça Comte del Montseny

**Ball: Esquitx** - Ball a l'Ateneu  
 • A les 6 de la tarda  
 • A la sala gran de l'Ateneu  
 Preu: 4 euros  
 Organitza: Esplai de Gent Gran

**Dissabte, 10 de març**

**Concert: Prou!!! + A destiempo + Dj Mark L**  
 Sessions'n'sona  
 • A les 11 de la nit  
 • A la Sala petita de l'Ateneu  
 Preu: Entrada lliure

# L'ATENEU

Sant Celoni

<b>11 febrer</b> Dissabte, 20 h	<b>Nit de ràdio dos punt zero</b> FlyHard Produccions	<b>10€</b> 5€	<b>TEATRE</b>	<b>27 abril</b> Divendres, 22 h <b>28 abril</b> Dissabte, 22 h	<b>Cancún</b> TrocaTeatre	<b>8€</b>	<b>TEATRE</b>
<b>25 febrer</b> Dissabte, 18 h	<b>Déjà vu</b> Cia. Mag Edgard	<b>10€</b> 5€	<b>MÀGIA</b>	<b>4 maig</b> Divendres, 22 h	<b>L'espera</b> Bitó Produccions, CAER i Teatre Lliure	<b>10€</b> 5€	<b>TEATRE</b>
<b>11 març</b> Diumenge, 18 h	<b>La Ventafocs, el musical amb ritme dels 50</b> La Roda Produccions	<b>10€</b> 5€	<b>MUSICAL</b>	<b>12 maig</b> Dissabte, 22 h <b>13 maig</b> Diumenge, 18 h	<b>3*1 Pinter</b> Una escena/tres versions TrocaTeatre i Lapocafarinaproduccions	<b>5€</b>	<b>TEATRE</b>
<b>24 març</b> Dissabte, 20 h	<b>Bigoti Vermell</b> Anna Roig i L'ombre de ton chien	<b>10€</b> 5€	<b>MÚSICA</b>	<b>19 maig</b> Dissabte, 20 h	<b>AMB AUTOCAR AL TNC</b> <b>Agost</b> Teatre Nacional de Catalunya <small>Amb la col·laboració d'AUTOCARS BARBA SL</small>	<b>29€</b>	<b>TEATRE</b>
<b>15 abril</b> Diumenge, 18 h	<b>Circumstàncies, 15è circ d'hivern</b> Ateneu Popular 9 Barris	<b>10€</b> 5€	<b>CIRC</b>	<b>25 maig</b> Dissabte, 22 h <b>26 maig</b> Diumenge, 18 h	<b>"Florido pensil" el retorn...</b> Tramoia	<b>8€</b>	<b>TEATRE</b>
<b>20 abril</b> Divendres, 22 h	<b>Producto Interior Brutovol. I i vol. II</b> Joan Colomo	<b>10€</b> 5€	<b>MÚSICA</b>	<b>9 juny</b> Dissabte, 22 h <b>10 juny</b> Diumenge, 18 h	<b>Primera plana</b> Rebrot Teatre	<b>8€</b>	<b>TEATRE</b>

\* Majors de 65 anys, menors de 14 i joves entre 14 i 30 anys amb Carnet Jove: 5 euros