



# Sant Celoni la teva escola

Guia de centres i serveis  
educatius 2018 -2019

# ÍNDEX

Salutació

## **Informació general**

OME	4
Calendari	5
Esquema educatiu	6
Directori de centres	8
Ubicació dels centres en el municipi	9
Preinscripció	10

## **1r cicle d'Educació Infantil**

Escola bressol municipal El Blauet	15
Escola Pascual	17

## **2n cicle**

### **d'Educació Infantil, Educació Primària**

### **i Educació Secundària Obligatòria**

Escola L'Avet Roig	21
Col·legi Cor de Maria	23
Escola Montnegre	25
Escola Josep Pallerola i Roca	27
Col·legi La Salle	29
Escola Soler de Vilardell	31
Institut Escola La Tordera	33
Institut Baix Montseny	35

### **Educació postobligatòria**

Programa de Formació i Inserció. Pla de Transició al Treball	38
Cicles formatius de grau mitjà i superior	39
Batxillerat	43

### **Educació artística**

L'Ateneu - Centre Municipal d'Expressió	45
---	----

### **Educació permanent**

Sax Sala - Centre de Formació i Ocupació del Baix Montseny	47
Centre de Formació d'Adults Baix Montseny	48
Oficina de Català de Sant Celoni	49
Formació ocupacional i contínua	50
Programa Garantia Juvenil	50
Formació en oci i lleure	51
Centre col·laborador ACTIC	51
Servei Municipal d'Ocupació	51
Servei de Creació d'Empreses	52
Servei de Suport a l'Empresa	52

### **Altres serveis educatius**

Servei d'Atenció Multiprofessional	54
CDIAP Baix Montseny	54
Tritó del Baix Montseny	55



Un any més tornem a editar la guia educativa de centres i serveis educatius amb la voluntat que us sigui d'utilitat per conèixer l'oferta educativa de Sant Celoni i La Batllòria i prendre decisions en l'escolarització dels vostres fills i filles o per la vostra formació.

Des de l'Ajuntament, pensem que l'educació és l'eina fonamental per superar els reptes que la realitat social i econòmica del nostre país ens imposa. Uns ciutadans i ciutadanes ben formats poden encarar el futur amb optimisme i aportar solucions creatives als reptes de la nostra societat.

En aquest sentit, els centres educatius del municipi treballen dia a dia per millorar l'èxit educatiu de tots els nois i noies i promouen la cohesió social per garantir una millor convivència.

Enquany, volem destacar l'assoliment de dues fites importants que ja s'han posat en marxa aquest curs:

### **1. La millora de l'oferta de la Formació**

**Professional** gràcies a l'inici de dos nous projectes:

#### **a. El nou Cicle Formatiu de Grau Superior de Química:**

Aquest cicle permet lligar la formació dels joves amb les necessitats de les empreses químiques del municipi que en els propers anys necessitaran cobrir més de 100 llocs de tècnic en Química Industrial.

#### **b. La implementació de la Formació Professional Dual amb els cicles formatius de Mecatrònica Industrial i Química Industrial:**

La formació dual permet combinar l'aprenentatge en una empresa amb la formació acadèmica en el procés formatiu dels alumnes. L'estada laboral de l'alumne a l'empresa és retribuïda amb dues modalitats, contracte laboral o beca.

### **2. La implicació de tots els centres al procés de renovació educativa d'Escola Nova 21:**

Tots els centres educatius de Sant Celoni participen a la xarxa amb l'objectiu d'avançar cap a una transformació real i urgent del sistema educatiu per poder respondre a les necessitats educatives actuals i futures dels alumnes.

Tot això no hagués estat possible sense la complicitat de tota la comunitat educativa: direccions, mestres, famílies, alumnes, serveis educatius... És per això que **aprofitem aquest espai per agrair-vos la feina ben feta.**

Us encoratgem a conèixer les escoles on els vostres fills i filles hauran de començar a estudiar i a què busqueu aquella formació perquè joves i adults, també, pugueu millorar la vostra formació i competència professional.

Francesc Deulofeu i Fontanillas  
L'alcalde

# Oficina Municipal d'Escolarització

L'Oficina Municipal d'Escolarització és una oficina que col·labora amb el Departament d'Ensenyament en el procés **d'escolarització dels alumnes d'educació infantil, educació primària i educació secundària obligatòria**. Està situada a la Rectoria Vella (passeig de la Rectoria Vella, s/n) i les seves tasques són:

- Orientar i informar adequadament les famílies de tota l'oferta educativa del municipi (escoles públiques i escoles concertades): línies educatives, projectes d'innovació educativa de cada centre, serveis que ofereixen els centres educatius i cost (servei bon dia, menjador, activitats extraescolars...).
- Publicar les llistes amb un barem de tots els centres educatius (3 maig); posteriorment, publicació de les llistes d'admesos/es a tots els centres educatius (12 de juny).
- Procurar una distribució equilibrada de l'alumnat amb necessitats educatives específiques que en permeti la integració, faciliti la cohesió social i afavoreixi una qualitat educativa adequada per a tota la població escolar, en el marc de les previsions del Decret pel qual s'estableix el procediment d'admissió de l'alumnat als centres en els ensenyaments sufragats amb fons públic.
- Supervisar el procés d'admissió de l'alumnat i el compliment de les normes que el regulen i proposar a l'administració educativa les mesures que consideri adequades, sens perjudici de les competències que corresponen a la Inspecció Educativa.

## Com contactar-hi

### **Rectoria Vella**

Passeig de la Rectoria Vella, s/n

Tel. 93 864 12 13

Fax 93 867 57 28

educacio@santceloni.cat

## Horari

De dilluns a divendres de 9.30 a 15 h

Període de preinscripció ordinari del 13 al 24 d'abril de 2018

# Calendari 2018 - 2019

	PREINSCRIPCIÓ	ON S'HA DE PRESENTAR LA SOL·LICITUD	MATRICULACIÓ
<b>1r cicle d'Educació infantil</b>	Del 30 d'abril a l'11 de maig	El Blauet Escola Pascual	A concretar: Sol·licitar informació al centre educatiu
<b>2n cicle d'Educació infantil, primària i ESO</b>	Del 13 al 24 d'abril	Oficina Municipal d'Escolarització o al centre demanat en primera opció	Del 21 al 27 de juny <b>2n, 3r i 4 t d'ESO</b> Del 25 al 29 de juny
<b>Batxillerat i cicles formatius de grau mig</b>	Del 14 al 24 de maig	Institut Baix Montseny, o on es vulgui cursar els estudis	A concretar: Sol·licitar informació al centre educatiu
<b>Cicles formatius de grau superior</b>	Del 29 de maig al 7 de juny	Institut Baix Montseny, o on es vulgui cursar els estudis	A concretar: Sol·licitar informació al centre educatiu
<b>L'Ateneu Centre Municipal d'Expressió</b>	Alumnat nou: del 23 al 27 d'abril	Ateneu - CME	Alumnat de continuïtat: del 10 al 19 d'abril Alumnat nou: del 28 al 31 de maig
<b>Programes de Formació i Inserció - Pla de Transició al Treball</b>	Del 14 al 25 de maig	Sax Sala – Centre de Formació i Ocupació del Baix Montseny	A concretar. Sol·licitar informació al centre educatiu
<b>Centre de Formació d'Adults Baix Montseny</b>	Alumnat nou: <b>Idiomes:</b> Del 30 d'agost al 5 de setembre  <b>Ensenyaments inicials i bàsics, accés al sistema educatiu reglat i informàtica:</b> Del 18 al 26 de juny	Sax Sala – Centre de Formació i Ocupació del Baix Montseny	Alumnat actual: <b>Ensenyaments inicials i bàsics, accés al sistema educatiu reglat i informàtica:</b> Del 4 al 8 de juny <b>Idiomes:</b> De l'11 al 15 de juny  Alumnat nou: <b>Ensenyaments inicials i bàsics, accés al sistema educatiu reglat i informàtica:</b> Del 16 al 23 de juliol <b>Idiomes:</b> Del 19 al 26 de setembre
<b>Cursos de Català</b>	Primera setmana de febrer i segona quinzena de setembre	Sax Sala – Centre de Formació i Ocupació del Baix Montseny	Primera setmana de febrer i segona quinzena de setembre

# Esquema educatiu

## Educació infantil

## Educació obligatòria

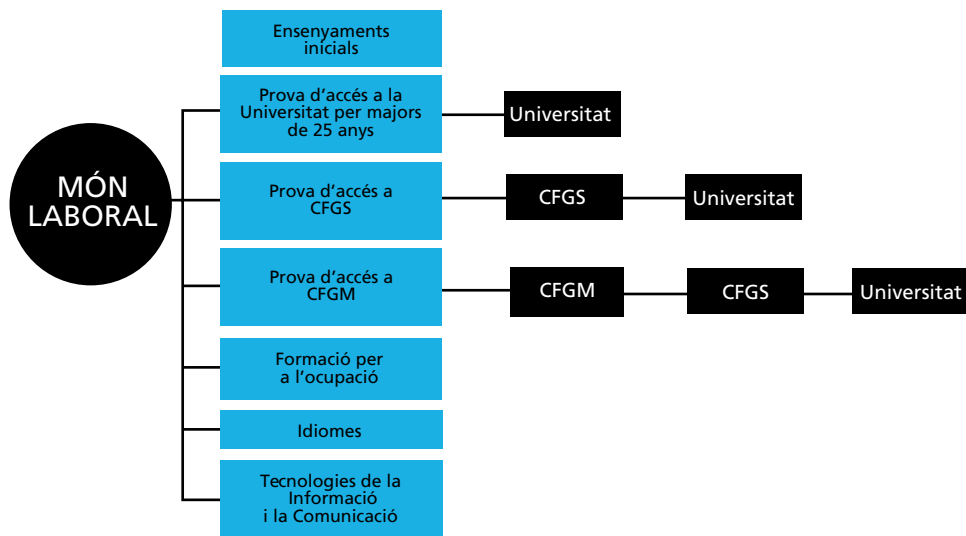
Educació infantil  
Primer cicle  
0-3 anys

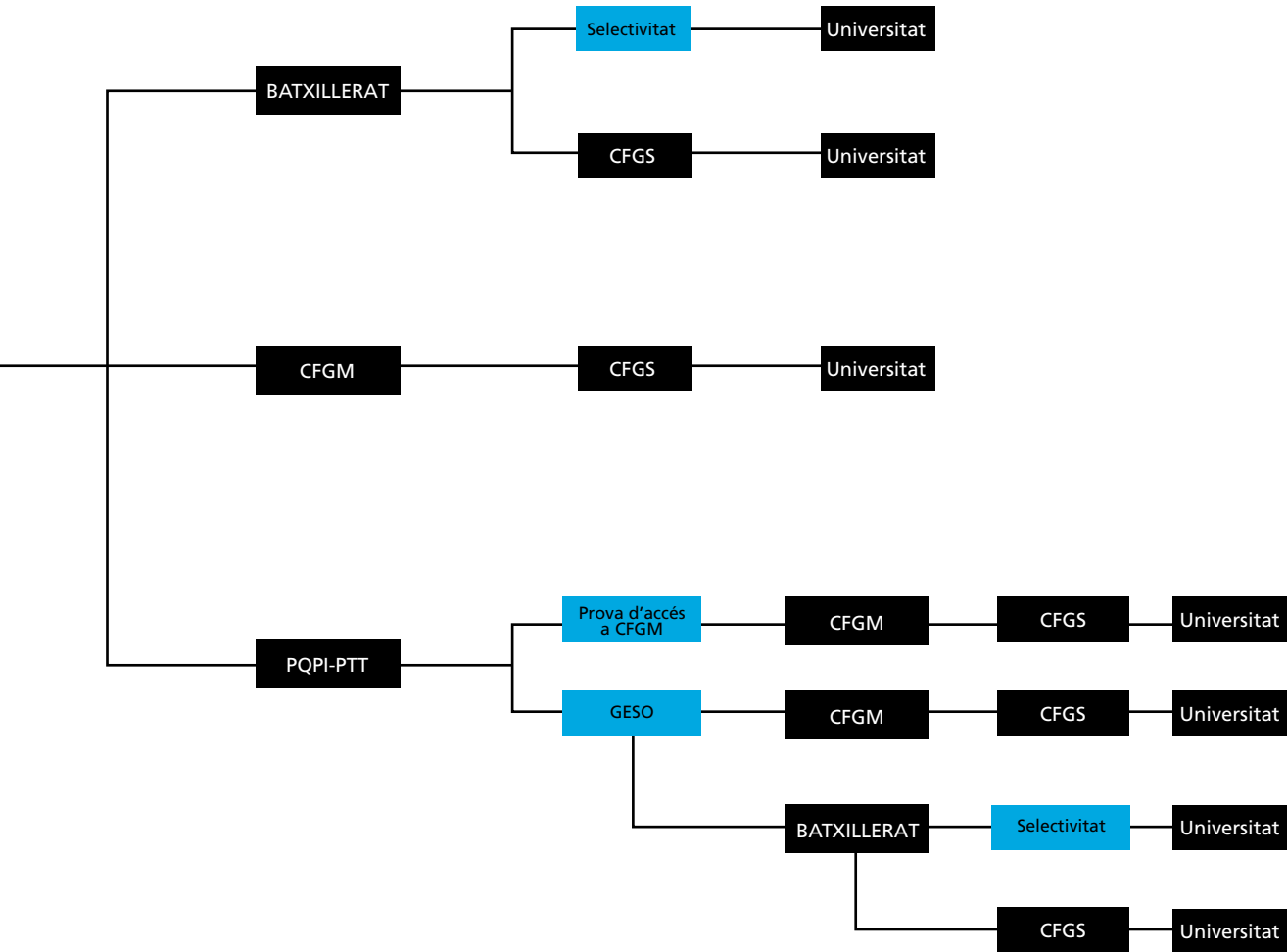
Educació infantil  
Segon cicle  
3-6 anys

Educació primària  
6-12 anys

Educació secundària  
obligatòria (ESO)  
12 - 16 anys

## Si estàs treballant o vols tornar a estudiar

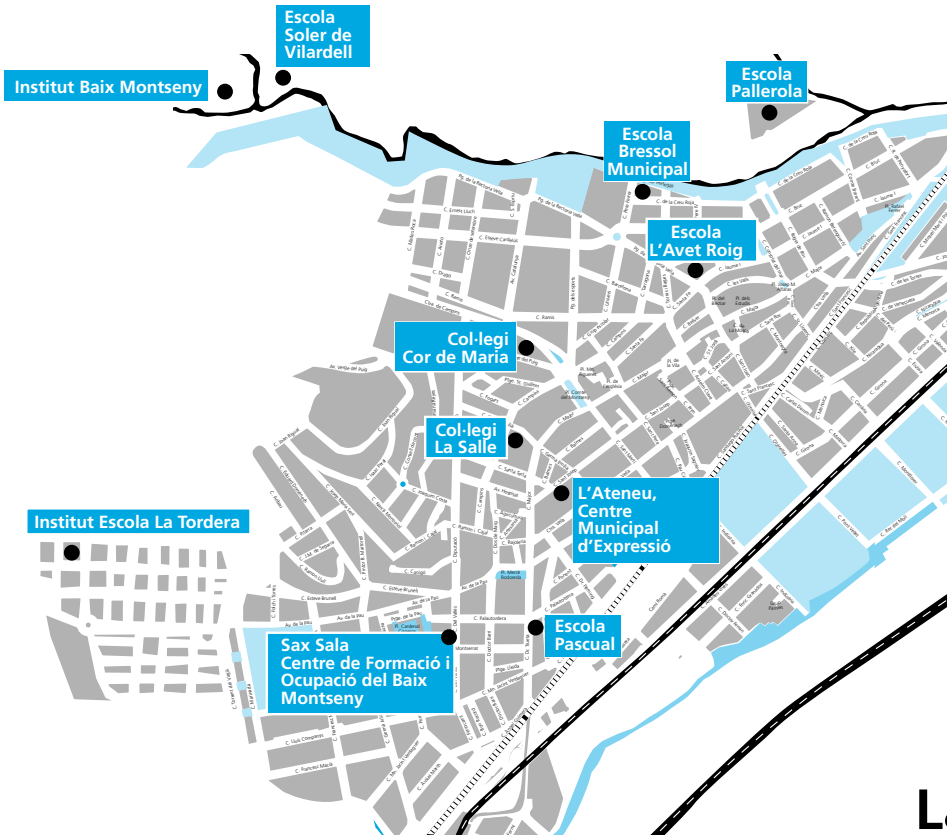




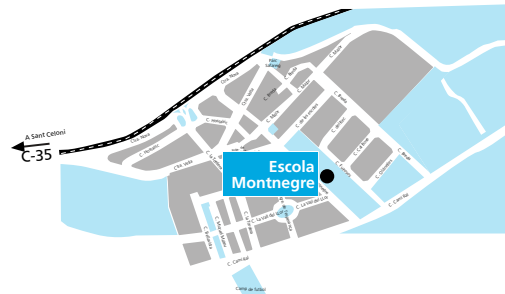




# Sant Celoni



# La Batllòria



# Informació preinscripció

## Que cal fer per inscriure's en un centre educatiu?

### Documentació que cal presentar en fer la preinscripció

#### 1) Documentació general que cal presentar en tots els casos

- Original i fotocòpia del llibre de família o altres documents relatius a la filiació. Si l'alumne es troba en situació d'acolliment, la resolució d'acolliment del Departament de Treball, Afers Socials i Famílies.
- Original i fotocòpia del DNI de la persona sol·licitant (pare, mare, tutor o tutora o guardador o guardadora de fet) o, si la persona sol·licitant és estrangera, de la targeta de residència on consta el NIE o del passaport. Si es tracta d'estrangers comunitaris, document d'identitat del país d'origen.
- Original i fotocòpia de l'alumne en el cas que sigui major de 14 anys o tingui DNI tot i ésser menor de 14 anys.
- Original i fotocòpia de la TSI (targeta sanitària individual) de l'alumne, si en disposa.

De manera extraordinària, les dades d'identificació o de filiació dels alumnes estrangers també es poden acreditar amb el document d'identitat, el llibre de família del país d'origen o la documentació alternativa que la persona pugui aportar. El director o directora o la persona titular del centre la valorarà i deixarà constància per escrit de la decisió adoptada.

#### 2) Criteris específics de baremació i documentació acreditativa que només s'ha de presentar si s'al·leguen a la sol·licitud de preinscripció

- Per accedir al segon cicle d'educació

infantil (de 3 a 6 anys) no hi ha cap criteri específic.

- Per accedir a l'educació primària i a l'ESO s'aplica el criteri específic d'adscripció de centre, d'acord amb el que estableix el punt 5 de la Resolució del Departament d'Ensenyament ENS/406/2017, de 24 de febrer.
- L'adscripció entre centres no s'ha d'acreditar amb cap document.

#### 3) Criteris generals de baremació i documentació acreditativa que només s'ha de presentar si s'al·leguen a la sol·licitud de preinscripció

##### a) Existència de germans escolaritzats al centre educatiu o de pares o tutors legals que hi treballen:

##### - **Barem: 40 punts**

- S'entén que un alumne o alumna té germans escolaritzats al centre quan aquests ho estan en el moment de presentar la sol·licitud de preinscripció. S'entén que un pare o mare o tutor o tutora legal treballa en el centre quan en el moment de presentar la sol·licitud de preinscripció hi exerceix una activitat continuada amb una jornada mínima en el centre de 10 hores setmanals, amb el corresponent nomenament d'interí o substitut o amb un contracte laboral o administratiu.
- Aquest criteri és aplicable als infants i als joves en situació d'acolliment familiar atenent a la composició de la família acollidora.
- Només a efectes d'aquest criteri, té la consideració de centre únic d'acord amb l'article 10.1 del Decret 75/2007, una escola pública d'infantil i primària i l'institut a què està adscrita quan l'escola només està adscrita a aquell institut.

- La puntuació també s'aplica quan entre dos centres s'ha iniciat un procés

de fusió o integració per esdevenir centre únic.

- Documentació: Quan un germà està escolaritzat al centre, o un pare o mare o tutor legal hi treballa, no s'ha de presentar cap document acreditatiu perquè el centre en fa la comprovació. Si s'al·lega que el germà està escolaritzat en un centre públic que té la consideració de centre únic amb el centre per al qual es demana la plaça, cal presentar un certificat del centre on està escolaritzat.

##### b) Proximitat del domicili habitual de l'alumne al centre o, si s'escau, proximitat del lloc de treball del pare o mare, tutor o tutora o guardador o guardadora de fet (en el sentit de guarda legal previst al dret civil català o de resolució d'acolliment del Departament de Treball, Afers Socials i Famílies), o de l'alumne si és major d'edat:

##### - **Barem:**

- Quan el domicili habitual estigui a l'àrea d'influència del centre: **30 punts**.
- Quan a instància del pare o mare, tutor o tutora, guardador o guardadora de fet, es prengui en consideració, en comptes del domicili habitual, l'adreça del lloc de treball d'un d'ells, i aquesta és dins l'àrea d'influència del centre: **20 punts**.
- En el cas de la ciutat de Barcelona, quan el domicili habitual és al mateix districte municipal on està ubicat el centre sol·licitat en primer lloc, però no en la seva àrea d'influència, si escau: **15 punts**.
- Quan el domicili habitual és al mateix municipi on està ubicat el centre sol·licitat en primer lloc, però no en la seva àrea d'influència: **10 punts**.
- **Documentació:**
- Original i fotocòpia del DNI de la

persona sol·licitant o de la targeta de residència on consta el NIE en el cas de persones estrangeres.

- Quan el domicili habitual que s'al·lega no coincideix amb el del DNI, amb el de la targeta de residència on consta el NIE o es tracta de persones estrangeres sense NIE, s'acredita amb el certificat o volant municipal de convivència de l'alumne, on ha de constar que conviu amb la persona sol·licitant.
- Quan per aquest criteri es consideri el domicili del lloc de treball, s'acredita mitjançant l'aportació d'una còpia del contracte laboral o d'un certificat emès a aquest efecte per l'empresa. En el cas de treballadors en el règim d'autònoms, es tindrà en compte el domicili acreditat a l'Agència Tributària i s'acreditarà amb còpia del formulari de la declaració censal d'alta, modificació i baixa en el cens d'obligats tributaris (model 036 o 037).

#### c) Renda anual de la unitat familiar:

##### - **Barem: 10 punts**

- Quan el pare o mare o tutor o tutora siguin beneficiaris de l'ajut de la renda mínima d'inserció, calculat en funció dels fills a càrrec de la persona perceptora.

##### - **Documentació:**

- Documentació acreditativa de ser beneficiari de la prestació econòmica de la renda mínima d'inserció.

#### d) Discapacitat de l'alumne o alumna, pare, mare, o germans:

##### - **Barem: 10 punts**

- Quan l'alumne acredita una discapacitat de grau igual o superior al 33%, o quan el pare o mare, tutor o tutora, o un germà de l'alumne acredita una discapacitat igual o superior al 33%.

##### - **Documentació:**

- Original i fotocòpia de la targeta

acreditativa de la discapacitat o del certificat de discapacitat de la persona que al·lega aquesta condició emès pel Departament de Treball, Afers Socials i Famílies. També s'admeten els certificats de discapacitat emesos pels organismes competents d'altres comunitats autònomes. En tot cas cal acreditar una discapacitat igual o superior al 33%.

- Es consideren afectats per una discapacitat igual o superior al 33% els pensionistes de la Seguretat Social que tenen reconeguda una pensió d'incapacitat permanent de grau total, absoluta o de gran invalidesa i els de les classes passives que tenen reconeguda una pensió de jubilació o de retir per incapacitat permanent per al servei o inutilitat. En aquest cas cal presentar el document acreditatiu de ser beneficiari d'aquest tipus de pensió.

#### 4) Criteris complementaris de baremació i documentació acreditativa que només s'ha de presentar si s'al·leguen a la sol·licitud de preinscripció

##### a) Pel fet de formar part d'una família nombrosa o família monoparental:

##### - **Barem: 15 punts**

##### - **Documentació:**

- Original i fotocòpia del carnet de família nombrosa o monoparental vigent.

##### b) Pel fet que l'alumne tingui una malaltia crònica que afecta al seu sistema digestiu, endocrí o metabòlic, inclosos els celíacs

##### - **Barem: 10 punts**

##### - **Documentació:**

- Informe emès per un metge o metgessa del sistema públic de salut, o certificat mèdic oficial amb signatura

legalitzada pel col·legi de metges de la demarcació corresponent, on s'indiqui expressament que l'alumne o alumna té diagnosticada una malaltia crònica que li afecta el seu sistema digestiu, endocrí o metabòlic, inclosos els celíacs. El document ha d'especificar de quina malaltia es tracta.

- El centre ha de fer arribar a la comissió de garanties d'admissió els documents acreditatius d'aquest criteri a fi de determinar possibles casos de falsedat o frau, que seran tractats d'acord amb el que estableix l'apartat 5.4 de la Resolució del Departament d'Ensenyament ENS/406/2017, de 24 de febrer. La comissió citarà les famílies en els casos que es consideri necessari als efectes de comprovar l'adequada acreditació del criteri al·legat.

#### c) Pel fet que el pare o mare, el tutor o tutora o els germans hagin estat escolaritzats en ensenyaments declarats actualment gratuïts i universals, al centre per al qual es presenta la sol·licitud.

##### - **Barem: 5 punts**

##### - **Documentació:**

- No cal aportar documentació ja que el centre fa la comprovació del compliment del criteri, sempre que s'hagin facilitat les dades del pare o mare, tutor o tutora, germans que hi hagin estat escolaritzats.
- Es consideren ensenyaments gratuïts i universals el segon cicle d'educació infantil, l'educació primària, l'ESO, els programes de qualificació professional inicial i els cicles formatius de formació professional de grau mitjà o ensenyaments equivalents (en general qualsevol ensenyament que s'hagi cursat entre els 3 i els 16 anys).



**1r cicle  
d'Educació  
Infantil**



# Escola bressol municipal El Blauet

A l'escola bressol municipal El Blauet, partim d'un infant que es construeix a sí mateix, actiu, amb capacitats i en contínua evolució, i que per garantir el seu desenvolupament, l'hem de fer sentir valorat, estimat, respectat, acollit i escoltat. Aquesta manera de fer, afavoreix la seva autonomia personal, estimula els seus desitjos de coneixement i els proporciona un entorn enriquidor on poder relacionar-se amb el medi que els envolta: companys, adults i entorn més proper.

El nostre projecte educatiu es basa en una metodologia innovadora; treballem a partir d'experiències enriquidores per a l'infant en els laboratoris, on es realitzen investigacions en petits grups, fent-los protagonistes de les seves experiències educatives, aprofitant la seva acció natural i espontània.

Família i escola treballem conjuntament per a l'educació dels infants i ens definim com a escola oberta a les famílies promovent la seva participació en les activitats del centre.

L'equip directiu

## Titularitat

Pública

## Codi de centre

08070295

## Etapas educatives impartides

1r cicle d'educació infantil

## Aules

2 aules de nadons, 3 aules d'1 a 2 anys, 3 aules de 2 a 3 anys

## Horari escolar

- Servei bon dia de 7.45 a 9 h
- Matí de 9 a 12 h
- Permanència migdia de 12 a 13 h
- Menjador de 12 a 13 h o de 12 a 15 h
- Tarda de 15 a 17 h
- Permanència de tarda de 17 a 18 h

## Directora

Yolanda Valiente Pavón

## Coordinadora pedagògica

Elena Garcés Bosch

## Horari de secreteria

de 8 a 15 h

## Presidenta de l'AMPA

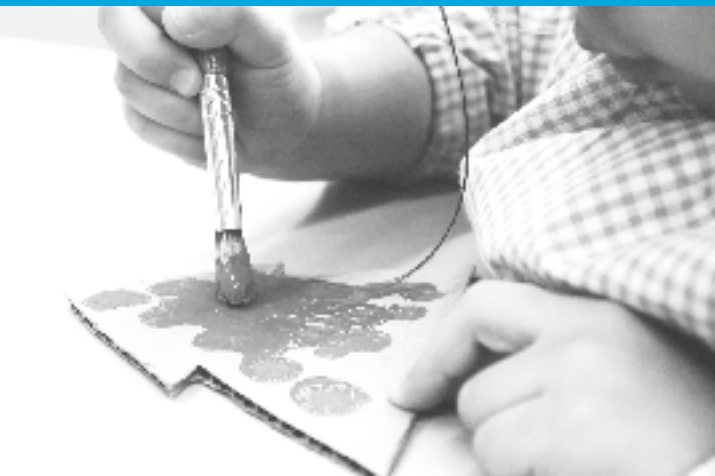
Marta Capdevila

## Informació durant el període de preinscripció

Les famílies poden demanar informació i visitar el centre durant tot l'any. Cal concertar visita.



Carrer Pere Ferrer, 15 - Tel. 93 867 38 87 - Fax 93 867 57 28  
elblauet@santceloni.cat - www.santceloni.cat/elblauet





# Escola Pascual

L'escola bressol Pascual es defineix com una escola activa que vol afavorir el gran potencial creatiu que cada infant té per naturalesa presentant-li un entorn ric en estímuls perquè l'infant es manifesti amb tot el seu potencial. L'espai ha de respondre a les necessitats individuals de cada nen o nena. Els infants no han de seguir patrons creats pels adults, sinó que cada nen o nena pugui aprendre al seu ritme seguint els interessos que van mostrant.

Per afavorir aquest aprenentatge treballarem amb ambients on l'infant manipula, experimenta i descobreix, on aprèn al seu ritme i s'enriqueix amb l'intercanvi i la cooperació amb altres infants. A través d'aquests ambients volem que l'infant descobreixi els diferents llenguatges, al seu ritme, segons els seus interessos de manera individual i també col·lectiva.

L'escola està oberta a la participació de les famílies que en són part fonamental i imprescindible.

L'equip directiu

## Titularitat

Privada

## Codi de centre

08025757

## Etapas educatives impartides

1r cicle d'educació infantil

## Aules

8

## Horari escolar

- Servei Bon dia de 7.45 a 9 h
- Matí de 9 a 12 h
- Permanència migdia de 12 a 13 h
- Menjador de 12 a 15 h
- Tarda de 15 a 17 h
- Permanència tarda de 17 a 18 h

## Directora

M. Montserrat Pascual Camps

## Coordinadora pedagògica

Mariana López Arellano

## Horari de secreteria

De 8 a 17 h

## Informació durant el període de preinscripció

Informació a les famílies durant tot l'any. Cal concertar visita.

## Altres informacions

- Anglès amb el programa Baby English de Cambridge School
- Centre subvencionat pel Departament d'Ensenyament
- Ticket Guarderia de Edenred
- Ticket Guarderia de Sodexo



Carrer Vallgorguina, 2 - Tel. 93 867 43 76  
 escolapascual@telefonica.net - www.escolabressolpascual.cat



**2n cicle d'Educació Infantil,  
Educació Primària i  
Educació Secundària Obligatòria**

Escola  
**L'VET  
RUG**  
*Centre per a l'aprenentatge*



# Escola l'Avet Roig

A l'Escola l'Avet Roig desenvolupem el nostre Projecte Educatiu empoderant els i les nostres alumnes per tal que siguin homes i dones lliures, autònoms, crítics i compromesos. Ho fem en català com a llengua vehicular, comptant sempre amb la participació de les famílies i amb l'ajuda d'un entorn incomparable com és el Montseny per fer un aprenentatge proper, actiu i vivencial, respectant en tot moment l'evolució individual de l'alumne. Entenem l'ensenyament com una educació integral i aquesta com un procés individual i col·lectiu de maduració i d'adquisició de coneixements, treballant i potenciant les emocions per tal de gaudir en tot moment del procés d'aprenentatge.

Aquest projecte té com a valors essencials el treball, la creativitat, la llibertat, la responsabilitat, l'autonomia personal, la solidaritat i l'acceptació de la diversitat individual i col·lectiva.

Comptem amb un gran equip pedagògic que ens permet oferir una educació de qualitat enfocada a formar persones autònomes amb capacitat d'assolir un projecte de vida valuós, desenvolupant-se acadèmicament i enriquint-se personalment.

Impartim l'ensenyament reglat obligatori des dels 3 anys (P3) fins als 16 (4t d'ESO), amb la previsió d'allargar-ho fins als 18 anys (ensenyament postobligatori), oferint Batxillerats.

Equip Directiu

## Titularitat

Privada concertada

## Codi de centre

08032622

## Etapas educatives impartides

Educació infantil, primària i secundària obligatòria

## Línies educatives

Una línia

## Projectes d'innovació educativa

- Escola plurilingüe: impartició de matèries no lingüístiques en anglès des dels 3 anys, francès i alemany a l'ESO
- Projecte d'activació de la intel·ligència i treball de les intel·ligències múltiples
- Innovació tecnològica: robòtica, programació i creació d'aplicacions mòbils
- Company lector. Company redactor
- Foment del càlcul mental
- Escola solidària amb ONG pròpia: TUBAB
- Projecte "Potenciació de la Lectura", d'Educació Infantil fins a l'ESO
- Projecte "L'Hort a l'Escola"
- Intercanvi d'experiències científiques
- Incentivem el Raonament lògic i el pensament abstracte: matemàtiques manipulatives, robòtica, programació i gamificació
- Tallers a l'ESO: treball intergrupals. Taller de ioga, teatre, alemany, cuina en anglès, laboratori (experiments científics), jocs matemàtics, reinventar un nou ús per un objecte (tecnologia)

## Horari escolar

Infantil i primària:  
de 9 a 13 h i de 15 a 17 h

ESO:  
de 8.30 a 13.30 h i de 15 a 17 h  
(divendres tarda lliure)

## Directora

Montse Boter

## Horari de secretaria

De 8.15 a 13 h i de 15 a 17.30 h

## Presidenta de l'AMPA

Jèssica del Moral  
avetroigampa@gmail.com

## Serveis extraescolars que s'ofereixen

Servei d'acollida matinal (de 8 a 9 h)  
Extraescolars: tastets d'esports, taekwondo, classes d'anglès i patinatge

## Serveis que s'ofereixen

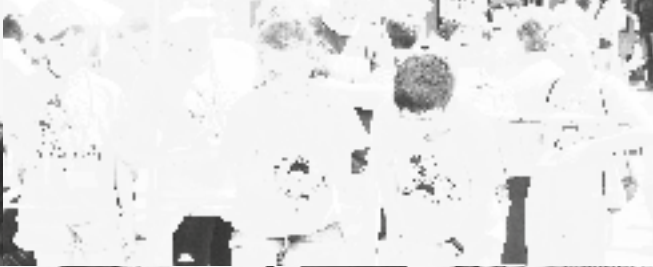
Gabinet psicopedagògic  
Servei de menjador amb cuina pròpia (possibilitat de fer migdiada a P3)  
Piscina de P3 a P5

## Informació durant el període de preinscripció

Entrevista personal concertada i jornada de portes obertes



Carrer Bruc, 4 - Tel. 93 867 39 23  
escola@avetroig.com - www.avetroig.com



# Col·legi Cor de Maria

El Cor de Maria som una escola catalana i cristiana que proporciona als nostres alumnes un conjunt de valors que els permeten desenvolupar-se i créixer feliços.

Som una escola d'una sola línia amb alumnes de P3 fins 4t d'ESO o petits i grans compartim espais i treball a partir d'una relació propera entre els diversos cursos, professorat i famílies. El Cor de Maria permet fer tota l'escolaritat obligatòria sense haver de canviar de centre.

Som una Comunitat educativa formada per un equip estable de mestres, les famílies i el personal no docent. Compartim experiències, formació, projectes de treball i la il·lusió per fer de la nostra escola un bon lloc per conviure i aprendre.

Dels 3 fins als 16 anys els infants i adolescents adquireixen hàbits, valors i coneixements, i alhora desenvolupen competències que els formen com a persones.

Treballem per donar als nostres alumnes una bona formació competencial, perquè desenvolupin i millorin les seves capacitats. Treballem per transmetre'ls uns valors humans i cristians que els ajudin a ser crítics davant la realitat que es troben i que es trobaran. Els encoratgem a esforçar-se per millorar l'entorn on vivim.

Equip directiu

## Titularitat

Fundació Privada  
Cor de Maria Sant Celoni

## Codi de centre

08025769

## Etapas educatives impartides

2n cicle d'Educació Infantil, Primària i Secundària Obligatòria

## Línies educatives

Una línia

## Projectes d'innovació educativa

- Relació família - escola: trobades festives de tota la comunitat educativa, xerrades per a famílies i professorat, Colla gegantera
- Ús de les TIC: projecte 2.0, plataforma digital interna, tauletes tàctils, pissarres digitals, projectes Ninus, llibres digitals
- Robòtica d'Educació Infantil a ESO (Bee-Boot, Arduino, mBot, Projecte Robotseny, LegoLeague)
- Aprenentatge de llengües estrangeres: estades a Anglaterra, exàmens de Cambridge, auxiliar de conversa, treball de continguts d'àrees en anglès
- Campanyes de prevenció: drogodependències, alimentació, educació viària i primers auxilis
- Projectes compartits amb Hospital de dia, Casal d'avis, Residències de Gent Gran
- Educació emocional, resolució de conflictes i mediació
- Projectes de reutilització de llibres de text

## Horari escolar

Infantil i primària:  
de 9 a 13 h i de 15 a 17 h

1r i 2n ESO:  
de 8 a 13 h i de 15 a 17 h

3r i 4t ESO:  
de 8 a 13.30 h i de 15 a 17 h  
(dimecres tarda lliure)

## Directora pedagògica

Carina Alsina López

## Horari de secretaria

De 9 a 13 h i de 15 a 17 h

## President de l'AMPA

Josep Majó Reberté  
ampa.cordemaria@gmail.com

## Serveis extraescolars que s'ofereixen

Multiesports, judo, anglès, escacs, cant coral, conjunt instrumental i tallers d'estudi assistit

## Serveis que s'ofereixen

Acollida matinal, menjador amb cuina pròpia, gabinet psicopedagògic, piscina (de P4 a 2n de primària), casal d'estiu

## Informació durant el període de preinscripció

- Horari d'atenció al públic:  
d'11 a 13 h i de 15 a 17 h
- Entrevista individualitzada amb les famílies un cop feta la matriculació

Reunió informativa per a P3,  
1r de primària i 1r d'ESO abans de començar el curs



Avinguda Verge del Puig, 3 - Tel. 93 867 03 98 - Fax 93 867 53 69  
cordemaria@cordemariasantceloni.cat - www.cordemariasantceloni.cat





# Escola Montnegre

Escola pública d'Educació Infantil i Primària, d'una línia, ubicada a la Batllòria, que pertany al municipi de Sant Celoni. Actualment acull 182 alumnes de 3 a 12 anys.

El nostre projecte educatiu pretén desenvolupar en els alumnes les capacitats d'autonomia, responsabilitat, esperit crític, coneixements i enriquiment humà, aspectes indispensables per saber estar en el món actual i ser competents en el futur. Així doncs, vetllem per oferir un aprenentatge significatiu i funcional on l'alumne és el protagonista del seu propi aprenentatge. Projectes com l'hort, l'apadrinament d'un tros de bosc, la cooperativa escolar, la robòtica, l'anglès funcional i l'apadrinament lector juntament amb el treball per ambients, són el fonament per assolir els nostres objectius i formar persones competents dins d'una societat que canvia constantment. Com a eix transversal del centre, realitzem un treball de les emocions al llarg de tota l'escolarització de l'infant duent a terme diferents dinàmiques amb l'objectiu final de formar persones que sàpiguin gestionar els seus sentiments i emocions. L'aula de les emocions i els racons de la calma ens ajuden en aquesta fita.

El centre disposa de diverses aules per treballar en grups reduïts i d'altres específiques de música, anglès, informàtica i psicomotricitat. Les pistes poliesportives són d'ús comunitari amb el municipi.

Celebrem les festes tradicionals catalanes com la Castanyada i el Carnestoltes amb el seu tradicional Ball de Gitanes.

Som una escola oberta a les famílies, ens agrada compartir el dia a dia escolar i comptar amb elles en la celebració o preparació d'algunes festes.

Oferim servei de menjador amb cuina pròpia.

Participem en el Pla Català de l'Esport i en el Pla Educatiu d'Entorn de Sant Celoni (sortides, Projecte Xarxa, piscina pels alumnes de 1r...).

Oferim colònies pels cursos de P5, 2n, 4t i 6è.

L'AMPA (Associació de pares i mares d'alumnes), coordinada amb l'equip directiu ofereix:

- Servei d'activitats extraescolars
- Servei d'acollida matinal.

Glòria Giménez i Ubach,  
directora

**Titularitat** Pública

**Codi de centre** 08037504

**Etapas educatives impartides**

2n cicle d'educació infantil i primària

**Línies educatives**

Una línia

**Projectes d'innovació educativa**

- L'Hort a l'escola
- Reutilització de llibres
- Apadrinament lector
- Robòtica al cicle Superior
- Plàstica en anglès a cicle Superior
- Treball per Ambients a Educació Infantil

**Horari escolar**

Infantil i primària:  
de 9 a 12.30 h i de 15 a 16.30 h

**Directora**

Glòria Giménez i Ubach

**Horari de secretaria**

Directora: dilluns de 9 a 10 h i  
dijous de 15 a 16 h

Secretaria: dimecres de 9 a 10 h i  
divendres de 15.15 a 16.15 h

Administrativa: dimarts i dijous  
de 9 a 13 h i de 15 a 16 h

**Presidenta de l'AMPA**

Cristina Montoya  
ampamontnegre@gmail.com

**Serveis extraescolars  
que s'ofereixen**

Natació, karate, taller de jumping-clayard, hip-hop, iniciació als esports i reforç escolar

**Informació durant el període  
de preinscripció**

Horari de preinscripció:  
Divendres 13, dimarts 17, dijous 19 i  
dimarts 24 de 9 a 16 h

Jornada de portes obertes. Les famílies que ho desitgin poden visitar l'escola concertant una entrevista

A principis de setembre es convoca una reunió informativa per a totes les famílies noves

Us animem a visitar la nostra web i consultar el nostre Projecte Educatiu:  
<http://agora.xtec.cat/escolamontnegre>



Carrer de les Escoles, 10 - La Batllòria - Tel. 93 847 00 29 - Fax 93 847 00 29  
a8037504@xtec.cat - [www.xtec.es/centres/a8037504](http://www.xtec.es/centres/a8037504) - [www.escolamontnegre.org](http://www.escolamontnegre.org)



# Escola Josep Pallerola i Roca

L'escola Josep Pallerola i Roca és una escola de titularitat pública, de dues línies i dos grups triplicats, que acull alumnes de p-3 a 6è.

Gaudim d'unes àmplies instal·lacions i d'uns patis extensos integrats en el paratge natural on ens trobem. Tot això i un gran equip de persones ens permeten dur a terme diversos projectes que afavoreixen al desenvolupament íntegre dels nostres alumnes.

Som una escola inclusiva, on la llengua vehicular és el català i arrelada a l'entorn, participant activament en el pla educatiu d'entorn. Ens definim com una escola plural i participativa, on les famílies tenen un gran paper en el desenvolupament del nostre projecte educatiu.

Escola i AMPA treballen cooperativament per tal d'oferir al nostre centre uns serveis de qualitat.

Sandra Pla Mir,  
Directora

**Titularitat**  
Pública

**Codi de centre**  
08025770

**Etapas educatives impartides**  
2n Cicle d'Educació Infantil i Primària

**Línies educatives**  
Dues línies

## Projectes d'innovació educativa

- Treball per projectes, racons i tallers a Ed.Infantil.
- Impuls a la lectura.
- Grups flexibles i desdoblaments.
- Projecte càlcul mental.
- Pla Català de l'Esport.
- Projecte de Robòtica a C.Superior.
- Pla TAC (ordinadors, projectors i pantalla a totes les aules. 2 aules d'informàtica. Dotació de portàtils per tots els cicles, pissarres digitals i aula de ciències dotada).
- Projecte Tutors Tic (tauletes digitals, alumnes de 2n i 6è)
- Projecte "Speaking" d'Anglès.
- Familiarització amb la llengua anglesa des de P-5.
- Projecte Lego.
- Projecte de socialització i reutilització dels llibres de text.
- Setmana temàtica.

## Horari escolar

Educació infantil de 9 a 12 h i de 15 a 17 h (servei d'acollida per als germans d'alumnes de primària que no es queden a menjador)

Primària de 9 a 13 h i de 15 a 17 h

## Directora

Sandra Pla Mir

## Horari de secretaria

Matins de 9 a 13 h

## Presidenta de l'AMPA

Eugènia Ruiz Calero  
pallerolairoca@yahoo.es

## Serveis que s'ofereixen

- Servei Bon dia (segons necessitat)
- Servei de menjador amb cuina pròpia i gran programació d'activitats.

## Serveis extraescolars que s'ofereixen

- De 17 a 18.30 h (esports, anglès, dansa...)
- Colla gegantera

## Activitats dins del pla d'entorn de Sant Celoni

- Aula d'estudi per a alumnes de cicle superior
- Activitats esportives
- Participació dels alumnes de 4t a la Cantata de Granollers
- Participació al Fem Dansa dels alumnes de P-5 i de 2n
- Piscina per als alumnes de 3r
- Curset d'escacs per als alumnes de 4t, 5è i 6è

## Informació durant el període de preinscripció

Les famílies que ho desitgin poden visitar l'escola concertant una entrevista



Consolat del Mar, s/n - Telèfon. 93 867 18 02 - fax 93 867 57 00  
escolapallerola@escolapallerola.cat - www.escolapallerola.cat - www.ampa.escolapallerola.cat



# Col·legi La Salle

**La Salle Sant Celoni**, amb una experiència centenària, aposta per un Projecte Educatiu centrat en l'alumnat en els seus vessants tècnic, humà, intel·lectual i professional. Formem una comunitat educativa: els alumnes, els professors, els pares i mares, personal de servei i personal no docent, tots compromesos en la formació de persones responsables, solidàries, creatives i justes, sent **l'alumne el protagonista de l'acte educatiu**.

La Salle es preocupa per l'**atenció personalitzada de l'alumne i el seu desenvolupament integral**. La innovació pedagògica i l'aplicació de les noves tecnologies dins el procés ensenyament – aprenentatge amb noves metodologies és una realitat al nostre centre, adaptant-nos continuament al món que vivim i aconseguint major èxit escolar donant resposta a les necessitats dels alumnes d'avui.

La Salle es defineix com a **escola cristiana** i el seu CP (caràcter propi) així ho constata, defensa l'**escola catalana, és integradora i inclusiva**. La nostra escola **educa en el servei**, prepara per a la vida, suscita el sentit crític, estimula la convivència, cultiva la interioritat i obre a la transcendència, tot i això sense oblidar una **formació acadèmica de qualitat**. Prova d'aquesta qualitat és el diploma rebut de la Generalitat de Catalunya concedit el novembre del 2013 que ens reconeix com a centre que ha certificat el seu sistema de gestió per a tots els ensenyaments segons la norma UNE-EN ISO 9001: 2008, així com els resultats acadèmics.

La Salle mira més enllà!  
Compromesos amb el teu futur

M. Àngels Laparte Alonso,  
directora

## Titularitat

La Salle Catalunya

## Codi de centre

08025745

## Etapas educatives

2n cicle d'educació infantil, primària i secundària obligatòria

## Línies educatives

Dues línies

## Projectes d'innovació educativa

- Tabletes a Ed. Infantil i CI de Primària
- Treball per projectes a Ed. Infantil
- Programa DESTÍ (Desenvolupament i estimulació de les intel·ligències) que engloba: ULISSES (Infantil), CREA (Primària), FAIG (ESO), APS (aprenentatge - servei) a 4t d'ESO.
- Primària Musical. Centre vinculat al Conservatori del Liceu de Barcelona
- Escola Multilingüe. AICLE. Centre examinador dels exàmens oficials de Cambridge dels nivells Young Learners,KET, PET i FIRST (alumnes i externs d'EPO, ESO i BAT). Auxiliars de conversa
- Estades a l'estranger en període lectiu (un trimestre) i programa d'Immersion lingüística a Anglaterra (ESO)
- AC (aprenentatge cooperatiu)
- Atenció a les Altes Capacitats
- Robòtica a EPO i ESO. Robot-ermy
- SIEI (Suport intensiu a l'escolarització inclusiva), per primària i secundària
- Activitats del Pla educatiu d'entorn: TEA (Taller d'estudi assistit)
- Projecte Singular de Diversificació curricular ESPAI (3r i 4t d'ESO)

- Projecte HARA (treballa la interioritat)
- Pla d'educació en la justícia, solidaritat i pau
- Projecte Lectura Eficax a EPO
- Educat 1x1 (1r a 4t d'ESO, llibres digitals).
- Grups flexibles i desdoblaments. Atenció a la diversitat
- Setmana cultural i lúdica La Salle
- Pla Català d'esport
- Pla TAC (Noves tecnologies aplicades a l'aprenentatge)
- Psicotècnics a P5, 2n, 6è d'EPO i 2n d'ESO
- FEAC (Família Escola - Acció Compartida)

## Horari escolar

Infantil i primària: de dilluns a divendres de 9 a 13 h i de 15 a 17 h  
1r cicle ESO (1r i 2n): dilluns i divendres de 9 a 13.30 h i de 15 a 17 h i dimarts, dimecres i dijous de 8 a 13.30 h i de 15 a 17 h  
2n cicle ESO (3r i 4t): de dilluns a divendres de 8 a 13.30 h i de 15 a 17 h. (Dimecres tarda lliure)

## Directora

M. Àngels Laparte Alonso

## Horari de secretaria

De dilluns a divendres:  
de 8 a 12.30 h  
i de 14.30 a 17 h

## Presidenta de l'AMPA

Elisabeth Clapés  
secretaria@santceloni.lasalle.cat

## Serveis que s'ofereixen

- Departament de psicopedagogia propi (psicologia, psicopedagogia, logopèdia)
- Servei de mediació
- Servei de Bon Dia: de 8 a 9 h cada matí
- Menjador amb cuina pròpia
- Piscina a tota l'etapa d'educació infantil (Sot de les Granotes)

## Serveis extraescolars que s'ofereixen

- Escola de Música La Salle
- Escola d'Idiomes La Salle
- Extracurriculars: de dll a dv, tardes de 17 a 18 h i migdia (segons demanda): Karate, Modern Dance, escola de futbol, futbol sala, robòtica, escacs...
- Colla gegantera
- Agrupament escolta i Guia EROL
- Club Esportiu Handbol La Salle

## Instal·lacions

- Aules de racons, laboratori, música, tecnologia, robòtica, plàstica, 2 d'informàtica, gimnàs/psicomotricitat, polivalent, biblioteca i biblioteca d'aula.
- Auditori / Teatre
- Capella
- Educació Infantil, Primària i ESO, aules digitalitzades (Projectors, pissarres i ordinadors) a Ed. Infantil i Cicle Inicial, pissarres tàctils.

## Cursos organitzats per l'AMPA

Anglès, Cuina, Gralla...  
(segons demanda)

## Informació durant el període de preinscripció

- Jornada de portes obertes
- Escola Oberta (Horari lectiu)
- Menjador Obert (Horari lectiu)
- Secretaria de l'escola
- Entrevistes amb direcció en hores concertades
- Reunions informatives pels alumnes nous de totes les etapes abans de començar el curs



Carrer Campins, 59 - Tel. 93 867 02 65 - Fax 93 867 51 77  
santceloni@lasalle.cat - www.lasallesantceloni.cat



## SERVEI DE TRANSPORT ESCOLAR DE L'ESCOLA SOLER DE VILARDELL PER AL CURS 2018-2019

### HORARI I PARADES

PARADES BUS	Entrada 9 h	Sortida 13 h	Entrada 15 h	Sortida 17 h
Barri Illes Belles	8.15 h	13.40 h	14.35 h	17.45 h
Plaça Mercè Rodoreda	8.33 h	13.25 h	14.20 h	17.35 h
Plaça Compte del Montseny	8.38 h	13.15 h	14.10 h	17.20 h
Escola	8.50 h	13 h	14.50 h	17 h

### QUOTA

- 2 viatges diaris: 24 €/mes - 4 viatges diaris: 36 €/mes

### AJUTS i CALENDARI DE SOL-LICITUD

Durant el procés de matriculació s'informarà a totes les famílies interessades en el servei sobre el procediment de sol·licitud de transport escolar i dels ajuts.

### CRITERIS DE PRIORITAT EN L'ACCÉS

	PUNTUACIÓ
Infants residents a les seccions padronals S4 (Molí Paperer - Illes Belles) i S7 (Illes Belles - Borrelles)	25
Infants residents a les seccions padronals S2 (centre) i S3 (Baix Montseny - Sot de les Granotes)	10
Infants amb informe dels Serveis Socials Bàsics de situació de risc social	15
Infants amb informe l'EAP de necessitats educatives específiques i els seus germans	15
Ordre del naixement, prioritzant els infants més petits i els seus germans	15

# Escola Soler de Vilardell

L'escola Soler de Vilardell és una escola pública d'educació infantil i primària.

És una escola que afavoreix que els alumnes siguin els protagonistes del seu aprenentatge, potenciant que es facin preguntes, reflexionin de manera crítica, es plantegin reptes i compar-teixen tot allò que aprenen.

Fomentem el respecte per totes les persones sense distinció de sexe, cultura, discapacitat o creença. És una escola inclusiva i acollidora.

Utilitzem diferents metodologies d'aprenentatge (escenaris a infantil, racons, projectes de treball...) treballant de manera individual i també en equip mitjançant el treball cooperatiu.

Donem molta importància a la lectura, potenciant-la amb el préstec de llibres els caps de setmana i amb sessions setmanals de biblioteca.

La col·laboració amb les famílies és molt important per tirar endavant. Escoltem a tothom ja que pensem que això ens fa créixer.

Montse Valero, Directora

*"Si busques resultats diferents no facis sempre el mateix" Albert Einstein*

## Titularitat

Pública

## Codi de centre

08065305

## Etapas educatives impartides

Educació infantil i primària

## Línies educatives

Una línia

## Projectes d'innovació educativa

- Robotseny
- Jornada MontQuímic
- Setmana científica-matemàtica
- Projecte de filosofia 3/18
- Projecte Cultura empenedora
- Projecte de biblioteca (préstec de llibres, apadrinament lector, biblioteques d'aula)
- Projecte de socialització llibres
- Treball manipulatiu de les matemàtiques
- Projectes de treball
- Treball cooperatiu
- Setmana cultural
- Projecte Escacs a l'escola (cicles inicial i mitjà)
- Pla TAC (pissarres digitals a totes les aules, dotació de portàtils i tablets).
- Pla Català de l'Esport
- Jornada esportiva de tota l'escola

- Activitats educatives del Pla Educatiu Entorn: piscina a primer, Lecxit (acompanyament Lector), Càritas, Xarxa.

## Horari escolar

Infantil: de 9 a 12 h i de 15 a 17 h  
Primària: de 9 a 13 h i de 15 a 17 h

## Directora

Montserrat Valero López

## Presidenta de l'AMPA

Roser Escrig  
ampasolerdevilardell@gmail.com

## Serveis que s'ofereixen

Bon dia de 8 a 9 h, menjador (dos dies a la setmana activitats amb anglès), servei d'acollida de 12 a 13 h per nens/es que tenen germans a primària

## Serveis extraescolars que s'ofereixen

Activitats extraescolars de 17 a 18.30 h (taekwondo, ioga i piscina a infantil)

## Altres

- Una sortida fora del poble per trimestre
- Colònies a finals de cicle
- Viatge final de curs a 6è
- Activitats esportives: atletisme, rocòdrom, tennis, bàsquet i esgrima
- Jornades interescolars esportives

## Informació durant el període de preinscripció

Les famílies poden visitar l'escola amb cita prèvia.  
Jornada de portes obertes.



Plaça Muriel Casals, 1 - Tel. 93 867 24 39  
a8065305@xtec.cat - www.solerdevilardell.cat





# Institut escola La Tordera

Fer viure l'escola és participar d'un projecte que ens obre horitzons i ens permet avançar, on tots tenim el nostre lloc i necessitem de l'altre. En el moment d'arribar a l'escola, **el nen/a és una persona amb un bagatge vital i cultural** del qual cal partir per poder realitzar una proposta educativa real i eficaç. En aquestes experiències de vida, la família esdevé el punt de referència principal i, per tant, no podem atendre ni entendre l'alumnat sense buscar l'acompanyament de qui li és més pròxim. **Eduquem en un context de socialització privilegiat**, on els alumnes poden reafirmar la seva identitat **al costat d'altres amb qui formar grup, plantejar-se reptes i fer aprenentatges** per tal d'adquirir més autonomia personal. **L'Institut Escola La Tordera treballa per desenvolupar uns aprenentatges significatius i competencials** i, per tant, que siguin assumibles, esdevinguin funcionals, respectin els processos individuals i potenciïn la funció del grup en la seva adquisició.

Equip Directiu

## Titularitat

Institut Escola públic mancomunat entre Santa Maria de Palautordera i Sant Celoni

**Codi de centre**  
08070908

## Etapas educatives impartides

2n cicle d'educació infantil  
(de 3 a 6 anys)

Educació primària (de 6 a 12 anys)

Educació secundària (de 12 a 16 anys)

## Línies educatives

Dues línies

## Projectes d'innovació educativa

### • Metodologia:

- Treball vivencial a partir de racons, espais i ambients. (Grups reduïts).
- Kinesiologia a infantil.
- Treball per projectes.
- Treball globalitzat (ESO).
- Treball per espais competencials a

Educació primària (Grups reduïts).

- Opatives interetapes (6è i 1r d'ESO).
- Programa de diversificació curricular al 2n Cicle d'ESO.
- Programa pel foment del gust de la lectura.
- Programa de reutilització i socialització de material didàctic.
- Projecte d'immersió lingüística en llengües estrangeres/ Grup d'Experimentació per al Plurilingüisme(GEP):
  - Anglès des de P4 fins a 4t d'ESO.
  - 2a llengua estrangera: Francès a l'ESO.
  - Ètica i Socials en francès a 3r i 4t d'ESO.
- Participació en: Pla Educatiu d'Entorn de Sant Celoni i de Santa Maria de Palautordera en coordinació amb altres escoles i entitats de la vila, Fem Mates, Proves Cangur, Fem Dansa, Cantània, Certamen Nacional de lectura en veu alta.
- Sortides pedagògiques al llarg del curs i colònies escolars a final de cicle.

### • Foment de l'ús de les noves tecnologies:

- Projecte Robòtica "Robotseny".
- Projecte Tablets.
- Projecte STEM (Ciències i Tecnologia)
- mSchools/Edu\_Hack
- Domini de centre i aules virtuals

### • Escola verda:

- Projecte estalvi energètic
- Hort escolar
- Reduir, Reciclar i Reutilitzar
- Camí escolar
- Participació en el projecte "Let's Clean Up Europe"

### • Treball amb la comunitat educativa:

- Acompanyament familiar diari
- Participació en festes, tallers i sortides
- Colla geganteria
- Comissió solidària
- Construir plegats La Tordera

### Horari escolar

Infantil i primària:  
dilluns, dimarts, dijous i divendres

de 8.30 a 12.15 h i de 15 a 16.30 h  
i dimecres de 8.30 a 12.30 h

Secundària: dilluns de 8.30 a 14 h, dimecres i divendres de 8.30 a 15 h, dimarts i dijous 8.30 a 13.30 h i de 15 a 17 h.

\* Demanda de jornada continuada pendent d'aprovació per part del Departament d'Ensenyament

### Directora

Pilar Odena Castaño

### Horari de secretaria

Horari habitual:  
De dilluns a divendres 8.30 a 9.30 h  
Dimarts i divendres de 15 a 16.30 h

Horaris en període de preinscripció:  
consulteu telefònicament

### Presidenta de l'AMPA

Elena Escobar  
info@ampalatordera.cat  
Tel. 93 867 46 16

### Serveis que s'ofereixen

#### Activitats complementàries a l'educació física:

- Piscina (P5)
- Psicomotricitat (P3, P4 i P5)

#### Menjador (Gestionat per l'AMPA):

- Cuina pròpia
- Els infants de P3 dinen a l'aula i fan migdiada
- Es realitzen activitats lúdiques complementàries a l'activitat de menjador

#### Activitats extraescolars

##### (Gestionat per l'AMPA):

- Bon dia de 7.30 a 8.30 h
- Ludoteca de 16.30 a 18 h
- K1: Dimecres de 15 a 16.30 h
- Anglès: Diferents horaris segons grups
- Música i moviment divendres de 16.30 a 18 h

#### Activitats extraescolars vinculades i subvencionades pel pla d'entorn de Sant Celoni:

- Activitats d'art i esports
- Tallers d'estudi assistit
- Biblioteca i Mediateca oberta



Pasatge Margarida, 1 - Tel. 93 848 47 98 i Fax 93 848 47 99  
a8070908@xtec.cat - blocs.xtec.cat/latordera



# Institut Baix Montseny

L'Institut Baix Montseny és un centre públic de secundària amb més de trenta anys d'història. Actualment s'hi imparteixen ensenyaments d'ESO, BAT, CFGM i CFGS, en un marc de consolidació i innovació pedagògica.

A partir del valor de l'Alegria de Ser, Pensar i Actuar i amb el propòsit de formar ciutadans Competents i Responsables desplega el seu projecte educatiu **UBUNTUBICAT AMB EL MACROCERVELL DE L'INSTITUT**, que consisteix en fer un vestit a mida educatiu per a cada tipologia d'alumne/a.

Així doncs, a primer i segon d'ESO es treballa amb un projecte innovador per atendre la diversitat de tot l'alumnat. En aquest projecte podem destacar el fet de distribuir els alumnes en grups-classe reduïts, el treball per franges diferenciades i el treball cooperatiu dins la franja de projectes. A més a més, a partir de tercer d'ESO, el centre desplega dos projectes singulars de diversificació curricular: el Projecte Acció i l'aula Ametista i compta amb el suport de dos vetlladors.

L'Institut compta amb un Pla Català de l'Esport a l'Escola (PCEE) des d'on es proposen activitats extraescolars, Tallers d'Estudi Assistit a Sant Celoni (TEA), activitats de pati, tallers de gestió emocional, projecte d'intercanvi amb França, Biblioteca Puntedu, xarxa de voluntariat des de la matèria de ciutadania, castellà i ètica, colònies-treball de síntesi, entre d'altres.

Com a projectes amb l'Ajuntament tenim el projecte Xarxa (beques per a activitats en entitats esportives), el projecte ETHOS, una mesura alternativa a l'expulsió disciplinària i el Projecte de recerca de 4t d'ESO.

Cal destacar el treball amb les noves tecnologies des de primer d'ESO i la participació en la First Lego League. Els alumnes participen en tallers de robòtica i desenvolupen el pensament creatiu amb l'scratch.

Els alumnes de Batxillerat poden escollir quinze itineraris segons els estudis posteriors. Els alumnes tenen l'oportunitat de par-

ticipar en el fòrum de Treballs de Recerca del Vallès Oriental i en premis comarcals i nacionals en els que diversos alumnes del centre han estat guardonats en edicions anteriors. Cal destacar un 12% d'excel·lència en aquest nivell educatiu.

A banda del seguiment del currículum al centre també s'organitzen sortides des de les diferents matèries i una sortida de tres dies amb activitats esportives.

L'institut també imparteix dos cicles de grau mitjà: **Manteniment electromecànic i Gestió administrativa**, amb participació a fires comarcals, pràctiques en empreses reconegudes (FCT) i bona inserció laboral. Des del curs 2013-14 s'imparteix el cicle de **grau superior de mecatrònica industrial** en horari de tardes i des del curs 2017-2018 el grau superior en química industrial.

El centre va ser reconegut per la seva tasca d'innovació educativa amb el **premi Catalunya d'Educació el curs 2011-12**.

Equip directiu

## Titularitat

Pública / Pla d'autonomia de centre

## Codi de centre

08034606

## Etapas educatives impartides

ESO, batxillerat, CFGM de gestió administrativa, CFGM de manteniment electromecànic i el CFGS de mecatrònica industrial

## Línies educatives

3 a ESO, 3 a BAT, 1 a CFGM administració, 1 a CFGM manteniment electromecànic, 1 a CFGS de mecatrònica industrial i 1 a química industrial, amb modalitat Dual. També tenim una Aula USEE i una AIS (Sax Sala).

## Projectes d'innovació educativa

Programa Ametista; Projecte Acció; Projecte ETHOS; Projecte Hort a l'Institut; Projecte de socialització de llibres de text; Projecte d'Innovació a 1r d'ESO; Pla Català de l'Esport.

## Horari escolar

### ESO:

de dilluns a divendres de 8.30 a 15 h

### BAT:

de dilluns a divendres de 8.30 a 15 h

### CFGM:

Manteniment:

De dilluns a divendres en la franja horària de 8.30 a 15h (el 1r curs) i de 8.30 a 14h (el 2n curs)

Gestió administrativa:

De dilluns a divendres en la franja horària de 8.30 a 15h (el 1r curs) i de 8.30 a 14h (el 2n curs)

### CFGS:

Mecatrònica industrial:

De dilluns a divendres en la franja horària de 15.15 a 21.15h

Química industrial:

De dilluns a divendres en la franja horària de 15.15 a 21.15h

## Directora

Assumpta Nicolau Riera

## Horari de secretaria

de dilluns a divendres de 9 a 13 h  
dimarts i dijous de 15.30 a 17.30 h

## Presidenta de l'AMPA

Glòria Blanch Ripoll  
ampabaixmontseny@gmail.com

Tel.: 699 17 67 17

Horari: dilluns i dimecres de 9 a 11 h

## Serveis que s'ofereixen

Biblioteca, ludoteca i activitats esportives de pati

## Serveis extraescolars que s'ofereixen

Judo, bàsquet femení, futbol sala masculí i ball hip-hop. Poden variar segons la demanda de cada curs

## Informació durant el període de preinscripció

Secretaria del centre



Plaça Muriel Casals 2 - Tel. 93 867 34 70  
a8034606@xtec.cat - www.insbaixmontseny.cat



# **Educació postobligatòria**

# Programa de Formació i Inserció

## Pla de Transició al Treball

### A qui s'adreça?

- A joves de 16 a 21 anys que no han obtingut el títol de graduat en educació secundària obligatòria

### Què hi trobaràs?

- Assessorament i orientació en el teu itinerari formatiu i professional
- Iniciació en una professió de manera pràctica
- Un primer contacte amb el món laboral

### Quina formació es dóna?

- Mòduls de formació general per adquirir les competències instrumentals que han de facilitar l'assoliment de les competències professionals.
- Mòduls de formació professional per assolir les competències professionals. Inclouen pràctiques en empresa.

Perfils professionals de Sant Celoni

- Auxiliar en vendes, oficina i atenció al públic.
- Auxiliar en muntatges d'instal·lacions elèctriques, i d'aigua i gas

### Quant dura?

Un curs acadèmic (de setembre a juny). 1000 hores.

### En acabar, què es pot fer?

- Treballar.
- Estudiar un cicle formatiu de grau mitjà sempre i quan s'hagi superat la prova d'accés o s'hagi obtingut un 8 al programa.

### Quin reconeixement té la certificació?

- Acredita les competències professionals assolides.
- Té validesa per a prova d'accés a cicles formatius de grau mitjà. Accés directe en funció dels resultats acadèmics.

### Horari d'atenció

De 9 a 14 hores (visites concertades)

### Informació

Catalunya: 900 15 11 76

Atenció ciutadana: 012



Sax Sala - Centre de Formació i Ocupació del Baix Montseny  
Carrer Montserrat 28 - Tel. 93 867 41 75  
08960027@xtec.cat - www.santceloni.cat/ptt

# Cicles formatius de grau mitjà i grau superior

## A qui s'adrecen?

- Per accedir als **cicles formatius de grau mitjà** cal tenir el títol de graduat en educació secundària obligatòria o equivalent a efectes acadèmics, o titulació superior. També s'hi pot accedir si s'ha superat la prova d'accés corresponent (en l'any de realització de la prova, cal tenir com a mínim 17 anys), o se n'és exempt, o s'ha superat la prova d'accés a la universitat per a més grans de 25 anys.

### Tràmits:

Per cursar un cicle de grau mitjà cal formalitzar una sol·licitud d'admissió i presentar-la al centre i per a l'ensenyament demanat en primer lloc.

Per a l'assignació de les places s'ordenen les sol·licituds segons la qualificació mitjana de l'ESO o dels estudis equivalents; les sol·licituds que tenen la mateixa puntuació s'ordenen a partir d'un número de desempat que s'obté per sorteig.

Hi ha un 20% de places reservades per als alumnes que accedeixen a un cicle mitjançant la prova d'accés o el curs específic d'accés; les sol·licituds d'aquests alumnes s'ordenen segons la qualificació obtinguda a la prova o al curs.

- Per accedir als **cicles formatius de grau superior** cal tenir el títol de batxiller o equivalent a efectes acadèmics, o titulació superior. Així mateix, a partir de l'any en que es compleixen els 19 anys d'edat, també es pot accedir als cicles formatius de grau superior si s'ha superat la prova d'accés, o se n'és exempt. A partir de l'any en què se'n compleixen 18 anys, s'hi pot accedir si s'acredita estar en possessió d'un títol de tècnic relacionat, segons la normativa vigent, amb aquell al qual es vol accedir i se supera la prova d'accés corresponent o se n'és exempt. També s'hi pot accedir si s'ha superat la prova d'accés a la universitat per a més grans de 25 anys.

### Tràmits:

Per cursar un cicle de grau superior cal formalitzar la sol·licitud i presentar-la al centre per a l'ensenyament demanat en primer lloc.

Quan el nombre de sol·licituds és superior a l'oferta, les peticions s'ordenen, dins de cada via d'accés i d'acord amb les prioritats que pertocui, segons la qualificació mitjana dels estudis o la qualificació de la prova que permet l'accés al cicle.

- El Centre de Formació d'Adults Baix Montseny ofereix cursos de preparació per aquestes proves d'accés. Les qualificacions obtingudes en aquests cursos es tenen en compte en la nota final de la prova d'accés.

## Què hi trobaràs?

La formació professional específica s'ordena en cicles formatius que donen la qualificació necessària per a executar les tasques pròpies de la professió.

Els cicles formatius s'organitzen en mòduls professionals que s'estructuren en mòduls formatius de caràcter teoricopràctic de durada variable i propis de cada cicle formatiu. A més, inclouen, ordinàriament, un crèdit de síntesi que ha de permetre culminar la integració dels continguts impartits al llarg del cicle.

D'altra banda, els centres docents disposen d'un determinat nombre d'hores lectives per a completar el currículum, les quals, juntament amb els mòduls de formació pràctica en centres de treball i de síntesi, han de permetre, especialment, l'adaptació del currículum del cicle a l'entorn socioeconòmic de cada centre docent.

El crèdit de formació pràctica en centres de treball és matèria obligatòria i avaluable, i es porta a terme en empreses o entitats mitjançant els convenis que el Departament d'Ensenyament hi ha establert.

## Formació DUAL

Als cicles formatius de grau superior la formació és DUAL. La formació dual és la modalitat de la formació professional (FP) en la qual l'estudiant esdevé aprenent i combina la formació en el centre educatiu amb l'activitat productiva en l'empresa. Els objectius són:

- Adequar la formació professional a les necessitats de les empreses,
- Establir una major vinculació i coresponsabilitat entre els centres de formació professional i les empreses, en el procés formatiu del jove,
- Millorar el procés d'aprenentatge dels estudiants de formació professional.

Els beneficis que la formació dual aporta als alumnes són:

- Millorar el currículum professional
- Desenvolupar les competències professionals en un entorn laboral real
- Afavorir la incorporació al món laboral com a aprenent qualificat
- Reconèixer el valor que aporta l'estudiant per l'activitat desenvolupada a l'empresa

## On es realitzen els cicles formatius?

Institut Baix Montseny

### Jornada de portes obertes

Dissabte 5 de maig a les 10 hores



Institut Baix Montseny  
Plaça Muriel Casals, 2 - Tel. 93 867 34 70  
a8034606@xtec.cat - www.insbaixmontseny.cat

## Cicles formatius de grau mitjà

# Tècnic en gestió administrativa

### Titulació

Tècnic o tècnica en Gestió Administrativa

### Descripció

Aquests estudis postobligatoris capaciten per exercir tasques de suport administratiu en l'àmbit laboral, comptable, comercial, financer i fiscal i tasques de suport a les persones, en empreses públiques o privades.

### Durada

Tenen una durada de 2.000 hores (1.650 lectives en un centre educatiu i 350 pràctiques en un centre de treball) concentrades en dos cursos acadèmics.

### Distribució horària

Primer curs: 27 hores distribuïdes en la franja horària: de 8.30 a 15 h

Segon curs: 23 hores distribuïdes en la franja horària: de 8.30 a 14 h

### Mòduls professionals

- Comunicació empresarial i atenció al client (165 hores)
- Operacions administratives de compravenda (165 hores)
- Empresa i Administració (165 hores)
- Tractament informàtic de la informació (231 hores)
- Tècnica comptable (165 hores)
- Operacions administratives de recursos humans (99 hores)
- Tractament de la documentació comptable (132 hores)
- Operacions administratives de suport (66 hores)
- Anglès (99 hores)
- Empresa a l'aula (132 hores)
- Operacions auxiliars de gestió de tresoreria (132 hores)
- Formació i orientació laboral (99 hores)
- Formació en centres de treball (350 hores)

### Sortides professionals

- Auxiliar administratiu o administrativa
- Ajudant o ajudanta d'oficina
- Auxiliar administratiu o administrativa de cobraments i pagaments, de gestió de personal
- Administratiu o administrativa comercial
- Auxiliar administratiu o administrativa de les administracions públiques
- Recepcionista
- Empleat o empleada d'atenció al públic
- Empleat o empleada de tresoreria
- Empleat o empleada en mitjans de pagament

### Sortides acadèmiques

Mirar els requisits per accedir als cicles de grau superior

## Cicles formatius de grau mitjà

# Tècnic de manteniment electromecànic

### Titulació

Tècnic o tècnica en Manteniment Electromecànic

### Descripció

Aquests estudis capaciten per muntar i fer el manteniment de maquinària i equips industrials i línies automatitzades de producció d'acord amb els reglaments i les normes establertes, seguint els protocols de qualitat, seguretat i prevenció de riscos laborals i respecte ambiental.

### Durada

Tenen una durada de 2.000 hores (1.650 en un centre educatiu i 350 en un centre de treball) distribuïdes en dos cursos acadèmics.

### Distribució horària

Primer curs: 29 hores distribuïdes en la franja horària: de 8.30 a 15 h

Segon curs: 21 hores distribuïdes en la franja horària: de 8.30 a 14 h

### Mòduls professionals

- Tècniques de fabricació (198 hores)
- Tècniques d'unió i muntatge (132 hores)
- Electricitat i automatismes elèctrics (231 hores)
- Automatismes pneumàtics i hidràulics (198 hores)
- Muntatge i manteniment mecànic (198 hores)
- Muntatge i manteniment elèctric/electrònic (165 hores)
- Muntatge i manteniment de línies automatitzades (198 hores)
- Formació i orientació laboral (99 hores)
- Empresa i iniciativa emprenedora (66 hores)
- Anglès tècnic (99 hores)
- Síntesi (66 hores)
- Formació en centres de treball (350 hores)

### Sortides professionals

- Mecànic o mecànica de manteniment
- Muntador o muntadora industrial
- Muntador o muntadora d'equips elèctrics
- Muntador o muntadora d'equips electrònics
- Mantenidor o mantenidora de línia automatitzada
- Muntador o muntadora de béns d'equip
- Muntador o muntadora d'automatismes pneumàtics i hidràulics
- Instal·lador o instal·ladora electricista industrial
- Electricista de manteniment i reparació d'equips de control, mesura i precisió

### Sortides acadèmiques

Mirar els requisits per accedir als cicles de grau superior



Institut Baix Montseny  
Plaça Muriel Casals, 2 - Tel. 93 867 34 70  
a8034606@xtec.cat - www.insbaixmontseny.cat



## Cicles formatius de grau superior

# Cicle de mecatrònica industrial

### Titulació

Tècnic o tècnica superior en Mecatrònica Industrial

### Descripció

Aquests estudis capaciten per configurar i optimitzar sistemes mecatrònics industrials, així com planificar, supervisar i/o executar-ne el muntatge i manteniment, seguint els protocols de qualitat, de seguretat i de prevenció de riscos laborals i respecte ambiental.

### Durada

La durada depèn de si l'alumne realitza la modalitat dual o no:

- No DUAL: 2.000 hores (1.650 en un centre educatiu i 350 en un centre de treball) distribuïdes en dos cursos acadèmics.
- DUAL: 2330 hores (1.320 en un centre educatiu i 1100 en un centre de treball)

### Distribució horària

Primer curs: 30 hores distribuïdes en la franja horària: de 15.15 a 21.15 h

Segon curs: 20 hores distribuïdes en la franja horària: de 15.15 a 21.15 h

### Mòduls professionals

- Sistemes mecànics
- Sistemes hidràulics i pneumàtics
- Sistemes elèctrics i electrònics
- Elements de màquines
- Processos de fabricació
- Representació gràfica de sistemes mecatrònics
- Configuració de sistemes mecatrònics
- Processos i gestió de manteniment i qualitat
- Integració de sistemes

- Simulació de sistemes mecatrònics
- Projecte de mecatrònica industrial
- Formació i orientació laboral
- Empresa i iniciativa emprenedora
- Formació en centres de treball

### Sortides professionals

La superació d'aquest cicle formatiu permet accedir al món laboral com a:

- Tècnic o tècnica en planificació i programació de processos de manteniment d'instal·lacions de maquinària i equips industrials
- Cap d'equip en muntatge d'instal·lacions de maquinària i equips industrial
- Cap d'equip en manteniment d'instal·lacions de maquinària i equips industrials

### Sortides acadèmiques

Amb aquests estudis s'obté el títol de tècnic superior o tècnica superior, que permet accedir a qualsevol estudi universitari oficial de grau. Les persones que s'han graduat en un cicle formatiu de grau superior poden obtenir la convalidació de crèdits universitaris ECTS.



Institut Baix Montseny  
Plaça Muriel Casals, 2 - Tel. 93 867 34 70 - Fax 93 867 59 21  
a8034606@xtec.cat - www.insbaixmontseny.cat

## Cicles formatius de grau superior

# Cicle de química industrial

**Des del curs 2017-2018 l'Institut Baix Montseny imparteix un cicle de grau superior de química industrial en horari de tardes (15.15 a 21.15 h).**

### Titulació

Tècnic o tècnica superior en Química Industrial

### Descripció

Aquests estudis postobligatoris capaciten per organitzar i controlar les operacions de les plantes de procés químic i de cogeneració d'energia i serveis auxiliars associats.

### Durada

La durada depèn de si l'alumne realitza la modalitat dual o no:

- No DUAL: 2.000 hores (1.584 en un centre educatiu i 416 en un centre de treball) distribuïdes en dos cursos acadèmics
- DUAL: 2264 hores (1.320 en un centre educatiu i 944 en un centre de treball)

### Distribució horària

Primer curs: 30 hores distribuïdes en la franja horària: de 15.15 a 21.15 h

Segon curs: 20 hores distribuïdes en la franja horària: de 15.15 a 21.15 h

### Mòduls professionals

- Organització i gestió en indústries químiques
- Transport de sòlids i fluids
- Generació i recuperació d'energia
- Operacions bàsiques en la indústria química
- Reactors químics
- Regulació i control de procés químic
- Formulació i preparació de mesclures
- Condicionat i emmagatzematge de productes químics
- Prevenció de riscos en indústries químiques
- Manteniment electromecànic en indústries de procés

- Formació i orientació laboral
- Empresa i iniciativa emprendedora
- Anglès tècnic
- Projecte d'indústries de procés químic
- Formació en centres de treball

### Sortides professionals

- Encarregat o encarregada de planta química
- Encarregat o encarregada d'operacions de màquines per fabricar, transformar i condicionar productes químics
- Supervisor o supervisora d'àrea de producció d'energia, de serveis auxiliars
- Supervisor o supervisora de refineries de petroli i gas natural
- Cap d'equip en instal·lacions de tractament químic, magatzems en indústries químiques
- Cap de parc de tancs en indústries químiques
- Cap de zona de recepció i expedició de matèries i productes químics
- Supervisor o supervisora de sistemes de control, de cambra de control, d'àrea en plantes de química de transformació o de condicionat, i responsable de formulació.

### Sortides acadèmiques

Amb aquests estudis s'obté el títol de tècnic superior o tècnica superior, que permet accedir a qualsevol estudi universitari oficial de grau. Les persones que s'han graduat en un cicle formatiu de grau superior poden obtenir la convalidació de crèdits universitaris ECTS.



Institut Baix Montseny  
Plaça Muriel Casals, 2 - Tel. 93 867 34 70  
a8034606@xtec.cat - www.insbaixmontseny.cat

# Batxillerat

## A qui s'adreça?

Podran accedir-hi els joves a partir de 16 anys que hagin obtingut el graduat en educació secundària obligatòria.

## Què hi trobaràs?

Aquests estudis són polivalents, integradors, flexibles i orientadors. A més, pretenen que, en una societat culturalment i tècnicament canviant, es garanteixi la formació integral de l'alumnat, és a dir, la seva maduració intel·lectual i humana, l'adquisició i la integració de nous sabers i habilitats, el contacte amb components fonamentals de la civilització actual — llengua, història, pensament, ciència, tecnologia i art—, l'adquisició d'una metodologia adient i una visió del món des de bases sòlides, a més de preparar per a estudis posteriors, tant professionals com universitaris, homologables amb l'entorn europeu i per a la vida laboral.

## Modalitats de batxillerat que s'ofereixen

- Humanitats i ciències socials
- Ciències i tecnologia

## Quant dura?

2 cursos acadèmics

## En acabar què es pot fer?

En acabar aquests estudis, els alumnes que els hagin cursat satisfactòriament, en qualsevol de les seves modalitats, rebran el títol de batxiller i, aleshores, l'alumne/a té diverses opcions:

- Cursar cicles formatius professionals de grau superior
- Cursar cicles formatius artístics de grau superior (amb la superació prèvia de la prova corresponent)
- Cursar estudis universitaris, sempre que superi les proves d'accés que fixen les universitats.

## On es realitza?

Institut Baix Montseny



Institut Baix Montseny  
Plaça Muriel Casals, 2 - Tel. 93 867 34 70  
a8034606@xtec.cat - www.insbaixmontseny.cat

**Educació  
artística**

# L'Ateneu - Centre Municipal d'Expressió

La música, el teatre i totes les arts escèniques són eines per a la formació integral de les persones, per tant, el principal objectiu no és només formar professionals, sinó també el de donar recursos a l'alumnat per afavorir el seu creixement personal: coneixement d'un mateix, expressivitat, domini del cos i de la veu, treball en equip, responsabilitat, seguretat personal, capacitat d'observació, etc.

M. del Puig Ferrer,  
directora



## Titularitat

Municipal  
(autoritzat per la Generalitat)

## Oferta formativa

### ESCOLA DE MÚSICA

- Música en família per als més petits
- Música per a infants (a partir de 4 anys)
- Programes per a joves i adults
- Grups instrumentals d'estils variats a partir de 8 anys
- Grups corals: infantil, jove i Cromàtica, cor de dones
- Aula taller, educació especial sense edat definida

### ESCOLA DE TEATRE

- Aula taller, educació especial sense edat definida
- Teatre per a joves i adults
- Teatre per a infants (a partir de 4 anys)

### OFERTA COMPLEMENTÀRIA

Cursos trimestrals de música, dansa, teatre, circ, etc.

A concretar trimestralment.

## Període de matrícula

### Escoles de Música i Teatre

Alumnat de continuïtat:  
Matrícula del 10 al 19 d'abril

Alumnat nou:  
Preinscripció del 23 al 27 d'abril  
Matrícula del 28 al 31 de maig

### Oferta complementària

En els cursos trimestrals s'obre una matrícula específica abans del seu inici.

Per a més informació, truqueu al centre o bé consulteu la pàgina web de l'Ajuntament. [www.santceloni.cat](http://www.santceloni.cat)

## Horari del centre

De dilluns a dijous de 10 a 13 h  
i de 16 a 22 h

Divendres de 10 a 13 i de 17 a 20 h

## Directora

M. del Puig Ferrer Panareda

## Horari d'atenció al públic

De dilluns a dijous:  
de 10 a 13 h i de 17 a 20 h

Divendres de 10 a 13 h



Carrer Sant Josep, 18 - Tel. 93 867 40 89

Per a escola de música i teatre: [cme.musicateatre@santceloni.cat](mailto:cme.musicateatre@santceloni.cat)

Per a reserva d'espais i altres: [centrexpressio@santceloni.cat](mailto:centrexpressio@santceloni.cat)

[www.santceloni.cat/ateneu](http://www.santceloni.cat/ateneu)

**Educació  
permanent**

# Centre de Formació i Ocupació del Baix Montseny - Sax Sala

El Centre de Formació i Ocupació del Baix Montseny – Sax Sala és el referent comarcal en temes de formació i ocupabilitat de les persones adultes. Els serveis que s’hi ubiquen estan destinats tant a la població en general com a tots els agents relacionats amb la formació i l’ocupació: món associatiu, empreses, nous emprenedors ...

## Objectius del centre

1. Millorar la formació de la població jove i adulta, en totes les seves dimensions: acadèmica, professional, personal i social, per tal que adquireixin les competències necessàries per respondre de forma satisfactòria a les necessitats canviants del mercat laboral i als reptes de la vida quotidiana i tinguin les habilitats socials i les actituds idònies per conviure en la societat actual.
2. Millorar l’ocupabilitat dels ciutadans i ciutadanes potenciant i recolzant l’esperit emprenedor i dotant-los de recursos per facilitar el seu accés al món laboral i la millora del seu perfil professional.
3. Donar suport a la millora de la competitivitat de les empreses de la zona, promovent el desenvolupament sostenible del Baix Montseny i la generació de nova ocupació de qualitat.

## Serveis que s’ofereixen

- Programa de Formació i Inserció - Pla de Transició al Treball
- Centre de Formació d’Adults Baix Montseny
- Oficina de Català de Sant Celoni
- Formació ocupacional i contínua
- Servei Municipal d’ocupació
- Servei de creació de empreses
- Servei de Suport a l’Empresa
- Centre col·laborador ACTIC
- Programa de Garantia Juvenil

## Horari d’atenció al públic

De dilluns a divendres de 9 a 14 h i de 16 a 20 h



Carrer Montserrat, 28 - Tel. 93 867 41 75  
saxsala@santceloni.cat - www.santceloni.cat

# Centre de Formació d'Adults Baix Montseny

Les persones adultes del municipi poden trobar a l'escola d'adults un lloc per aprendre al llarg de la vida i on poder adquirir i millorar els coneixements, les competències i les aptituds, que els ajudin en el seu desenvolupament personal i social, tot adequant-se a les exigències de la societat en cada moment. A més del vessant purament formatiu, el centre és un espai integrador i de relació que facilita la comunicació entre la diversitat de persones que hi assisteixen.

M. Antònia Vilarrodona i Pagespetit,  
directora

## Titularitat

Municipal (autoritzat per la Generalitat)

## Oferta formativa

- Ensenyaments inicials d'aprenentatge de la llengua i de coneixements instrumentals
- Ensenyaments bàsics adreçats a l'obtenció del graduat en educació secundària (presencial i a distància)
- Cursos de preparació per a les proves d'accés a cicles formatius de grau mitjà, de grau superior i a la universitat
- Cursos d'anglès, alemany, francès i d'informàtica

A més d'aquests ensenyaments, el centre ofereix informació i orientació sobre l'itinerari formatiu personal i fa un acompanyament del procés de formació de l'alumnat.

## Destinatari

Persones que tinguin 18 anys o que els compleixin dins l'any que s'inicia la formació. En alguns ensenyaments també s'hi pot accedir des dels 16 anys.

## Directora

M. Antònia Vilarrodona i Pagespetit

## Horari d'atenció al públic

De dilluns a divendres de 9 a 14 i de 16 a 20 h

## Període de preinscripció i matrícula

### Alumnat actual:

Matrícula: del 4 al 15 de juny

### Alumnat nou:

Ensenyaments inicials i bàsics i accés al sistema educatiu reglat i informàtica

Preinscripció: del 18 al 26 de juny

Matrícula: del 16 al 23 de juliol

### Idiomes

Preinscripció: del 30 d'agost al 5 de setembre

Matrícula: del 19 al 26 de setembre

En els cursos trimestrals s'obre una matrícula abans de l'inici del trimestre.

Durant el curs també es pot accedir al centre si queden places vacants fins la data màxima establerta per a cada ensenyament.





# Oficina de Català de Sant Celoni

L'Oficina de Català de Sant Celoni és un ens de Sant Celoni creat pel Consorci per a la Normalització Lingüística i l'Ajuntament de Sant Celoni amb l'objectiu de facilitar el coneixement, l'ús i la divulgació de la llengua pròpia de Catalunya en tots els àmbits.

Neus Farré, responsable de l'Oficina de Català de Sant Celoni

## Cursos de català per a adults

- Per millorar els coneixements de català
- Cursos per aprendre a parlar el català (nivell bàsic i elemental)
- Cursos per aprendre a usar correctament el català escrit (nivells intermedi, de suficiència i superior)
- Cursos semipresencials: Parla.cat

Destinatari: persones majors de 18 anys o 16 anys i que no hagin fet l'escolarització obligatòria a Catalunya.

## Empreses, organitzacions, entitats i comerços

- Informació sobre recursos lingüístics (diccionaris generals i específics, verificadors ortogràfics...)
- Disponibilitat de models de documents (acta de reunió, carta, factura...)
- Facilitació de suport tècnic, de forma temporal, a les persones usuàries del servei d'assessorament perquè arribin a ser autosuficients en matèria lingüística
- Establiment d'acords de col·laboració per tal de potenciar l'ús de la llengua catalana
- Entitats i establiments col·laboradors: Campanya Voluntariat per la llengua

## Altres àmbits

- Voluntariat per la llengua
- Cinema Infantil en Català
- Campanya *I tu, jugues en català?*
- Campanya *Català i empresa. Ja estàs al dia?*
- Endevina-la!, jeroglífics
- Dia Mundial de la Poesia

## Inscripcions dels cursos de català per a adults

Període de matrícula:  
Primera setmana de febrer i  
segona quinzena de setembre



### Oficina de Català de Sant Celoni

Parc de la Rectoria Vella, s/n - Tel. 93 864 12 13  
santceloni@cpln.cat  
www.cpln.cat - www.facebook.com/ocsantceloni

### Inscripcions

Carrer Montserrat, 28 - Tel. 93 867 41 75  
santceloni@cpln.cat - www.cpln.cat

# Formació ocupacional i contínua

## Què és?

Formació que té com a objectiu millorar l'ocupabilitat de les persones desocupades i millorar la qualificació dels treballadors/res en actiu.

## A qui es dirigeix?

Majors de 16 anys, segons la tipologia de cursos.

## Continguts dels cursos

Diferents especialitats, en funció del curs aprovat pel Servei d'Ocupació de Catalunya o del Consorci per a la Formació Contínua de Catalunya.

## Quina titulació s'obté?

Pel que a la formació ocupacional s'obté el Certificat de Professionalitat de

l'especialitat cursada, que acredita que el/la alumne està preparat per exercir la professió.

En els cursos de formació continuada, s'expedeix un certificat d'assistència i/o aprofitament per part de l'organisme organitzador.

## Accés a altres ensenyaments

No dona accés a altres ensenyaments.

## Requisits

Per a cursos de formació ocupacional, cal que el/la candidat/a estigui inscrit/a al Servei d'Ocupació de Catalunya com a demandant d'ocupació no ocupat.

Segons l'especialitat s'exigeix un determi-

nat nivell acadèmic:

- Certificat de professionalitat Nivell I - sense estudis
- Certificat de professionalitat Nivell II - GESO o equivalent
- Certificat de professionalitat Nivell III - Batxillerat

Pel que fa als cursos de formació contínua, cal que el/la participant sigui treballador/a en actiu i donat/da d'alta a la Seguretat Social, o bé treballador/a autònom/a.

Per a consultar oferta formativa:  
[www.santceloni.cat/formacioocupacional](http://www.santceloni.cat/formacioocupacional)  
[www.oficinadetreball.cat](http://www.oficinadetreball.cat)

# Garantia Juvenil

## Què és?

A nivell europeu es detecta que els joves entre 16 i 29 anys presenten un elevat índex d'abandonament de la formació i d'atur juvenil. La Garantia Juvenil és una iniciativa europea que pretén reduir aquest índex oferint diferents accions dins el marc del projecte.

## A qui es dirigeix?

El Programa de Garantia Juvenil va destinat a joves amb edats compreses entre els 16 i els 29 anys que no tenen feina i no estan formant-se.

## Itineraris que ofereix

La Garantia Juvenil ofereix diferents itineraris segons els interessos del jove. Els itineraris estan formats per diferents programes i actuacions de la Generalitat de Catalunya que tenen com a objectiu l'incorporació dels joves al mercat laboral amb majors garanties d'èxit.

- Orientació laboral i suport a la recerca de feina. Assessorament, Orientació.
- Reforç de la teva formació i experiència. Formació TIC, idiomes, pràctiques, mobilitat, certificats de professionalitat, etc.
- Suport a l'emprenedoria i al treball autònom. Subvencions, ajuts a l'autoocupació, assessorament.
- Tenir més de 16 anys i menys de 30 anys en el moment de sol·licitar la inscripció en el Fitxer del Sistema Nacional de Garantia Juvenil.
- No haver treballat en l'últim dia natural anterior a la data de presentació de la sol·licitud.
- No haver rebut accions educatives que comportin més de 40 hores mensuals en l'últim dia natural anterior a la data de presentació de la sol·licitud.
- No haver rebut accions formatives que comportin més de 40 hores mensuals en l'últim dia natural a la data de presentació de la sol·licitud.
- Presentar una declaració expressa de tenir interès a participar en el Sistema Nacional de Garantia Juvenil, adquirint un compromís de participació activa en les actuacions que es desenvolupin en el marc de la Garantia Juvenil.

## Requisits

- Tenir nacionalitat espanyola o ser ciutadans de la Unió o dels Estats que formen part de l'Acord Econòmic Europeu o Suïssa que es trobin a Espanya en exercici de la lliure circulació i residència. També podran inscriure's els estrangers titulars d'una autorització per residir en territori espanyol que habiliti per treballar.
- Estar empadronat a qualsevol municipi de Catalunya



# Centre col·laborador ACTIC

Sax Sala és un centre col·laborador ACTIC (Acreditació de Competències en Tecnologies de la Informació i la Comunicació) que permet a qualsevol persona de més de 16 anys demostrar les seves competències en TIC mitjançant una prova per ordinador.

La superació d'aquesta prova permet obtenir un certificat emès per la

Generalitat que acredita un nivell de competències en TIC (bàsic, mitjà o avançat) davant de qualsevol empresa o administració. Aquests certificats són, doncs, una eina que pot facilitar l'obtenció d'una feina, la promoció professional, l'accés a eines d'aprenentatge virtual o l'obtenció d'una certificació professional.

Per a la realització de les proves que es poden fer al mateix centre Sax Sala cal demanar hora a través del web <https://actic.gencat.cat>

L'horari actual de realització de les proves a Sax Sala és els divendres de 9.30 a 12.30 h

# Servei municipal d'Ocupació

El Servei Municipal d'Ocupació, és un servei públic de l'àrea de promoció econòmica de l'Ajuntament de Sant Celoni, adreçat a la promoció de la inserció laboral.

Actua com agent intermediari en el mercat de treball i atenem personalment les demandes de les persones en situació d'atur.

El **SMO** està format per:

- **Servei d'Orientació Laboral:** proporciona a les persones que volen una millora de la situació laboral, un assessorament personalitzat i ajustat a les seves necessitats i interessos.
- **Club de feina:** El club de feina és un servei d'assessorament i orientació, on

les persones que es troben en procés de recerca de feina o volen millorar-la, troben el suport tècnic i els recursos materials necessaris per tal d'encarar aquest procés i millorar les seves competències



# Servei de creació d'empreses

El Servei de Creació d'Empreses està acreditat per l'entitat Catalunya Emprèn de la Generalitat de Catalunya i és Centre Local de Serveis a les Empreses per part de la Diputació de Barcelona.

Aquest servei té com a finalitat difondre l'esperit emprenedor i la cultura d'empresa, fomentar la creació de l'activitat empresarial, donar suport a la consolidació de la microempresa, així com als treballadors o treballadores autònoms i a les persones emprenedores.

S'adreça a persones que vulguin crear el seu propi negoci i a les petites empreses en procés de consolidació, el Servei és gratuït.

## Serveis que s'ofereixen

- Accions de sensibilització i foment de l'esperit emprenedor per a persones emprenedores i centres educatius
- Servei d'informació, orientació i assessorament a les persones emprenedores per analitzar i valorar la idea empresarial
- Assessorament fiscal, laboral, jurídic i comercial
- Tràmits i normativa (inclou internacional)
- Atenció de consultes puntuals
- Pla d'Empresa i informe de viabilitat tècnic d'acord al model de Catalunya Emprèn
- Assessorament Capitalització de l'atur
- Acompanyament i assessorament en productes financers, (entitat col·laboradora de l'Institut Català de Finances – ICF)
- Servei facilitador de traspassos de negocis – Reempresa
- Punt d'Atenció a l'Emprenedor – PAE - (altes d'autònoms i SL)
- Seguiment tècnic per a la consolidació d'empreses: estratègia general de l'empresa, econòmic financer, comercial i tècniques de venda i/o màrqueting, organització i RRHH, relacions societàries, plans d'acció, altres en funció de les necessitats empresarials
- Formació empresarial, jornades i seminaris

## Cal demanar cita prèvia

93 867 41 75  
creacioempreses@santceloni.cat  
[www.santceloni.cat/empresa](http://www.santceloni.cat/empresa)



Carrer Montserrat, 28 - Tel. 93 867 41 75  
saxsala@santceloni.cat

# Servei de Suport a l'Empresa

Té com a finalitat dinamitzar el teixit empresarial i productiu del Baix Montseny per tal de promoure pro activament el desenvolupament socioeconòmic sostenible i fomentar la col·laboració públic-privada, incentivant així la generació d'ocupació de qualitat i impulsant nova activitat econòmica.

L'objectiu del Servei a l'Empresa és donar suport a les empreses del Baix Montseny per millorar la seva competitivitat, promoure una millora del seu entorn competitiu i contribuir al desenvolupament d'una cultura empresarial basada en la cooperació.

## Serveis que s'ofereixen

- Visites personalitzades a les empreses per millorar la seva competitivitat.
- Assessorament empresarial personalitzat.
- Jornades i conferències eBusiness. Formació per a empreses.
- Generació de sinèrgies per afavorir la cooperació empresarial.
- Punt de Servei de la Cambra de Comerç al Baix Montseny: tràmits de comerç, certificats, tràmits Generalitat (Oficina de Gestió Empresarial). Obert tots els dimecres de 9 a 14 h a Sax Sala.
- Impuls i promoció de la millora i la dinamització dels Polígons d'Activitat Econòmica del municipi.
- Borsa de treball i formació professional específica del sector Químic i Farmacèutic.

- Cooperació amb associacions empresarials i foment de la col·laboració públic-privada.
- Oferiments pro actius de perfils professionals a les empreses.
- Lloguer d'espais i aules equipades per a la realització de reunions, formacions i conferències.

## Més informació

93 867 41 75 (extensió 1912)  
empresa@santceloni.cat  
Cal sol·licitar cita prèvia



## Beques i ajuts socials

L'Ajuntament tramita ajuts o beques per a llibres i/o menjadors escolars per a alumnes d'escoles bressol, de centres educatius sostinguts amb fons públics d'educació infantil, primària, secundària i ensenyaments postobligatoris. Aquests ajuts s'han de sol·licitar els mesos d'abril, maig, juny i juliol a l'OAC.

Per accedir a aquests ajuts cal complir els requisits regulats en les bases de cadascun dels ajuts. Hi ha la possibilitat de demanar beques per als cursos del Centre Municipal d'Expressió, escola bressol i escola d'adults. Aquests s'han de sol·licitar al propi centre.

D'altra banda, el Ministeri d'Educació i Cultura obre una convocatòria d'ajuts per a llibres escolars que es tramiten en el mateix centre on l'alumne/a està escolaritzat.

També, hi ha la possibilitat de demanar ajuts pels casal d'estiu que organitzen les escoles i entitats del municipi.

## Servei d'Assistència Multiprofessional (SAM)

El Servei d'Assistència Multiprofessional (SAM) és un servei municipal que ofereix atenció logopèdica i psicoterapèutica a infants i joves en edat escolar de Sant Celoni i la Batllòria. També ofereix assessorament i coordinació amb els centres escolars.

Cal demanar dia i hora al telèfon 93 867 51 94.

Horari d'atenció al públic: cal concertar entrevista.

Carrer Pere Ferrer, 15 - Tel. 93 867 51 94  
sam@santceloni.cat

## CDIAP Baix Montseny Centre de Desenvolupament Infantil i Atenció Precoç



El Centre de Desenvolupament Infantil i d'Atenció Precoç Baix Montseny és un servei integrat dins la xarxa de CDIAPS de Catalunya, depenent del Departament Treball, Afers Socials i Famílies de la Generalitat de Catalunya i amb el suport de l'Ajuntament de Sant Celoni.

Ofereix atenció als infants de 0 a 6 anys d'edat, amb algun trastorn del desenvolupament o risc de patir-ne, ja sigui biològic, psicològic i/o social.

Carrer Pere Ferrer, 15, 1r pis - Tel. 93 848 49 68  
cdiapbaixmontseny@hotmail.com

# El Tritó del Baix Montseny

Pla sobre consums problemàtics de drogues i altres comportaments de risc

## Servei d'Assessorament

El Servei d'Assessorament del Tritó del Baix Montseny facilita gratuïtament informació sobre drogues, consums problemàtics i formes d'abordar-los, a les persones de Sant Celoni i de tot el Baix Montseny.

## Coordinació i seguiment

Es tracta d'un servei que ofereix orientació. Aquesta orientació tracta de definir les diferents situacions que es plantegen i derivar-les a recursos d'assistència que treballen aspectes biopsicosocials de manera transversal.

## Usuaris

- Persones, joves i adultes, que consumeixen substàncies psicoactives, ja siguin legals (alcohol, tabac, psicofàrmacs, etc.) o il·legals (cocaïna, heroïna, cànnabis, etc.).
- Familiars d'usuaris/àries de drogues que necessiten suport per a atendre els seus familiars, i, sobretot, per cuidar-se a ells/es mateixos/es pel desgast que suposa la convivència amb persones que pateixen aquests tipus de dificultats.
- Professionals de l'àmbit educatiu, psicològic, de la salut, social i laboral que han demanat orientació per abordar les diferents problemàtiques que es troben quan desenvolupen les seves tasques.

El servei, sobretot, treballa per a augmentar el grau de consciència de la dependència o del consum problemàtic perquè sigui comprès com a un procés, evitar al màxim l'escalada de les culpabilitzacions i que es compregui que una crisi d'aquest tipus també és una oportunitat per créixer, mirant de revisar tot allò que ha dut la persona a una dinàmica destructiva. Des del Tritó Baix Montseny s'atenen a persones amb tot tipus d'addiccions, tant a substàncies com a comportaments (addicció a les pantalles, mòbils, internet, video-jocs, xarxes socials; a les compres, a la feina...)

El servei té un accés presencial i virtual, ja que es poden atendre consultes telefònicament al 93 864 12 12 (deixar l'encàrrec a l'Àrea de Comunitat), presencials (concertades) i mitjançant internet (correu electrònic: [eltrito@santceloni.cat](mailto:eltrito@santceloni.cat)).

El servei és confidencial i es treballa d'una forma personalitzada.

## Horari d'atenció

De dilluns a dijous de 8 a 15 h  
Dimecres de 15.30 a les 21 h



Plaça Josep Alfaras 6 - Tel. 93 864 12 12 - Fax 93 867 38 69  
[eltrito@santceloni.cat](mailto:eltrito@santceloni.cat)



Ajuntament de Sant Celoni



Diputació **Barcelona**

xarxa de municipis



**Generalitat de Catalunya**