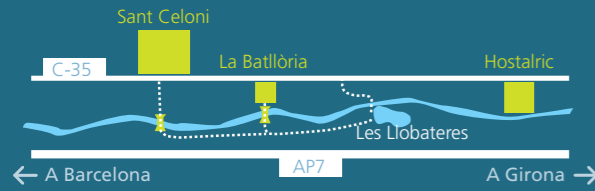


Com arribar-hi



Carretera: C-35 de Granollers a Maçanet (p.k. 66); AP-7 de Barcelona a la Jonquera sortida 10 (Hostalric) i sortida 11 (Sant Celoni) **Ferrocarril:** Línia 2 (Rodalies RENFE) parada Riells i Viabrea-Breda **Autocars:** Línia regular de Barcelona a Sant Celoni, amb parada al terme municipal.

En bici/a peu: Travesseu el riu Tordera pel pont nou de la Batllòria (final c/ La Tordera) o bé per la nova passera de can Draper, a Sant Celoni (final c/ Baixada del Vapor) i marxeu a l'esquerra per la pista paral·lela al riu (aproximadament, 4 km des de la Batllòria; 14 km des de Sant Celoni)

Recomanacions



Informació

Oficina de Turisme de Sant Celoni
C/ Major, 53 - Tel. 93 867 01 71
turisme@santceloni.cat
www.santceloni.cat/turisme



Les Llobateres és un espai natural promogut per:



Direcció i execució:



2014 - Edició i disseny: Ajuntament de Sant Celoni - Textos: EGAM S.L. - Fotografies: Joan Borrrell i Jordi Novell - Dibujos: Toni Llobet



Funcionalitat i avantatges

La creació de l'espai natural de les Llobateres ha permès:

- Recuperar una nova llacuna d'infiltració i recàrrega de l'aqüífer i una zona de laminació d'avingudes.
- Potenciar la diversitat vegetal, faunística i paisatgística del curs mitjà de la Tordera, especialment aquella lligada als ambients humits.
- **Millorar la funció de corredor biològic del riu Tordera creant un punt d'atracció i expansió de diferents espècies d'animals i vegetals pròpies de les zones humides.**
- Potenciar l'ús de la zona com a espai dedicat a la recerca, a la conservació de la biodiversitat, a l'ús social i a l'educació ambiental.
- Ampliar el nombre de zones humides en l'àmbit de la plana al·luvial del curs mitjà de la Tordera, en una zona on antigament aquests espais eren molt més nombrosos i ocupaven una àrea molt més extensa.



Observatori de fauna



Papallona
(*Issoria lathonia*)

Història i llegenda

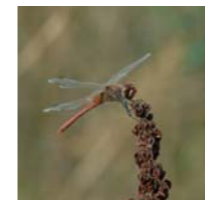
Diu la llegenda que el desembre de 1082, els comtes Berenguer Ramon i Ramon Berenguer II, el Cap d'Estopes (mot que li ve donat pel color panotxa i per l'espessor dels seus cabells), van anar a caçar a un bosc frondós entre les viles de Sant Celoni i Hostalric amb el seu seguici de nobles. Berenguer Ramon, amagat per l'espessor dels arbres, apunyalà i matà a traïció al Cap d'Estopes i va fer desaparèixer el cadàver del seu germà després d'arrossegar-lo fins al gorg Negre de la Tordera i llençar-lo al fons de les aigües fosques.

Quan la comitiva s'adonà de la desaparició del Cap d'Estopes, el començaren a buscar amb neguit, però no el trobaven. Finalment van veure l'astor del comte al cim d'una perxa, assenyalant el lloc del fratricidi. L'astor els portà, de volada en volada, fins al gorg on hi havia el cadàver. Aquest gorg, ara desaparegut, estava situat a la zona de les Llobateres.

El Cap d'Estopes va ser enterrat a la catedral de Girona, on uns fets miraculosos posaren de manifest que havia estat assassinat pel seu germà.



Abellerol (*Merops apiaster*)



Libèl·lula
(*Sympetrum fonscolombii*)



Xivitona
(*Actitis hypoleucos*)



Bernat pescaire
(*Ardea cinerea*)



Les Llobateres

Un aiguamoll
a la conca mitjana
del riu Tordera



La zona humida de les Llobateres és el resultat de l'activitat d'explotació i restauració d'una gravera situada dins el terme municipal de Sant Celoni. Aquest espai natural ha generat un paisatge de ribera excepcional i un interessant punt d'observació de flora i fauna d'ambients aquàtics a la plana al·luvial de la Tordera

La Tordera és un riu que recull les aigües dels massissos del Montseny i del Montnegre amb un recorregut total de 61 km. A la plana al·luvial, als terrenys més deprimits on l'aquífer aflora a la superfície, és on es troben les zones humides com les Llobateres. Són espais de gran importància, ja que redueixen el risc d'inundació, proporcionen hàbitats de ribera, són punts de dispersió d'espècies faunístiques i florístiques, afavoreixen la biodiversitat i esdevenen nexes de connexió entre l'ecosistema aquàtic i els limítrofs.

La formació de l'estany

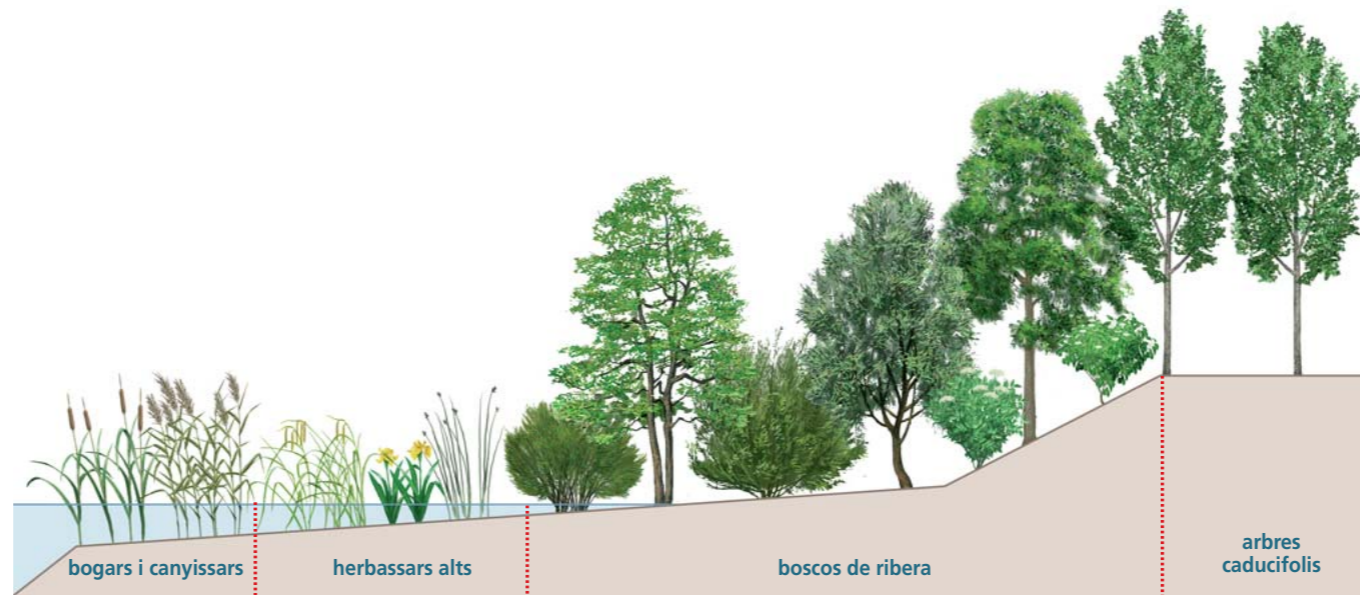
L'any 1998 en uns camps de conreu del paratge de les Llobateres es va iniciar l'extracció de sorres i graves per a la construcció. L'excavació va permetre l'aflorament d'una làmina d'aigua permanent procedent de l'aquífer, que es va decidir deixar a la vista tot creant una zona d'aiguamoll i la cessió dels terrenys a titularitat pública.

Amb la modificació de la morfologia del terreny **s'han creat tres illes dins l'estany, s'han construït platges submergides i talussos perimetrals** amb pendents suaus i revegetats.

Per tal de reduir les perturbacions de soroll del trànsit i de la freqüentació en les immediacions de la bassa, al seu voltant, s'ha construït una mota de terra vegetal com a sistema d'ocultació. Els treballs de restauració han suposat altres actuacions com el subsolat del terreny afectat pel moviment de la maquinària, l'estesa de terra vegetal, l'adequació del camí de servei i d'aparcaments, la sembra d'espècies herbàcies i la plantació d'arbres i arbusts autòctons, la col·locació de tanques de fusta, la construcció d'un punt d'observació de fauna i la instal·lació de plafons informatius sobre l'espai natural.

La restauració es va iniciar al mateix temps que es portava a terme l'explotació de la gravera, de manera que la zona va començar a tenir funcions d'aiguamoll de manera immediata. Així, s'observa la presència d'espècies característiques d'aquests espais naturals ja al 1998, per exemple amb una gran colònia d'abellerols durant l'estiu, que fan els nius en els talussos. El 1999 es veuen fotges, cabussets, ànecs collverd, corriols petits, martinets, granotes, gripaus, etc.

Les Llobateres es va inaugurar al públic el maig de 2007, i els treballs finals d'adequació hidràulica van acabar a finals del 2008.



Blauet (*Alcedo atthis*)

El paisatge i la fauna

La vegetació de ribera de les Llobateres està constituïda per **formacions arbòries de salzes, gatells, freixes, oms i verns**. També hi ha comunitats helòfitas com el bogar i el canyissar. La presència d'una zona humida d'aquestes dimensions permet que molts ocells aquàtics, com **l'ànec de collverd, el bernat pescaire, la fotja o la polla d'aigua**, entre d'altres, trobin hàbitats favorables per alimentar-se i reproduir-s'hi. Entre ells podem trobar-hi **el blauet**, espècie considerada vulnerable com a conseqüència de la destrucció d'espais lligats a masses d'aigua. A l'espai de les Llobateres s'ha volgut potenciar la seva presència i la d'altres ocells de ribera com **l'abellerol o l'oreneta de ribera** amb la creació de talussos a prop de l'aigua on poden nidificar-hi.

Una zona humida d'aquestes característiques és significativa per a nombrosos amfibis, rèptils i petits invertebrats aquàtics que hi troben refugi, i com a abeurador per alguns mamífers.



Reineta (*Hyla meridionalis*)



Lliri groc (*Iris pseudacorus*)