

**DECLARACIÓ AMBIENTAL**  
**DEL**  
**CENTRE MUNICIPAL D'ESPORTS**  
**"SOT DE LES GRANOTES"**  
**DE**  
**SANT CELONI**



**SOT DE LES GRANOTES**  
CENTRE MUNICIPAL D'ESPORTS

## 1. ÍNDEX

1	Índex	2
2	Introducció de la UFEC	3
3	Presentació del Centre Municipal d'esports Sot de les Granotes de Sant Celoni	4
4	Presentació del Sistema de Gestió Ambiental	10
5	Política Mediambiental	11
6	Identificació Aspectes ambientals	12
7	Programa ambiental	16
8	Procés de millora continua	19
9	Auditoria interna	19
10	Control i mesures	20
10.1	Gestió de l'aigua	20
10.2	Gestió de l'energia	23
10.3	Emissions atmosfèriques	27
10.4	Soroll	27
10.5	Gestió de residus	28
10.6	Consum de matèries primeres	31
10.7	Grau de compliment de la legislació ambiental i requisits voluntaris	31
11	Indicadors ambientals	32
12	Formació personal i sensibilització ambiental usuaris	33
13	Termini de validesa i signatures de la Declaració Ambiental	34

## 2. INTRODUCCIÓ DE LA UFEC

La **Unió de Federacions Esportives de Catalunya, - UFEC a partir d'ara** - és l'entitat representativa del conjunt de les federacions esportives catalanes. L'any 1933 es va constituir la primera Unió Catalana de Federacions Esportives, que va tenir Pompeu Fabra com a president.

La voluntat de la Unió és treballar amb el consens i amb la col·laboració de totes les federacions i clubs, i d'aquesta manera anar acollint les noves federacions catalanes que es van fundant fins a arribar a 65 de l'actualitat. Dins de les funcions, competències i objectius que té la Unió actualment, hi ha, entre d'altres la promoció, defensa i representació de l'esport català en el seu conjunt, la col·laboració amb totes les entitats i els organismes públics i privats en el desenvolupament i la millora de l'esport a Catalunya, així com la proposició de les iniciatives que cregui oportunes per a la millora de la política esportiva catalana.

És per això, que la Unió de Federacions s'ha d'estructurar en diferents àrees que satisfacin les necessitats administratives, econòmiques i socials de les nostres federacions.

D'altra banda, la Unió, davant la necessitat d'ampliar el finançament per al compliment dels seus objectius, cerca ingressos i recursos propis destinats exclusivament a aquests objectius estatutaris, encaminats a la recerca i la proposta d'accions comunes per a la millora i el desenvolupament de l'esport català i per al seu foment exterior i la promoció de l'activitat de les seleccions catalanes. D'aquesta manera, la Unió considera de gran importància per al futur de l'esport català la gestió d'instal·lacions públiques o municipals, per tal de revertir-ne els excedents en el propi esport federat.

La UFEC, a través de la UFEC Gestió i Serveis SL, en l'actualitat gestiona els següents centres:

- Poliesportiu Municipal de l'Estació del Nord (Barcelona).
- Complex Esportiu Fondo de les Creus (Arenys de Mar).
- Piscines Municipals Joan Serra (Sabadell).
- Piscina Municipal Coberta (Salt).
- Piscina Municipal Coberta (Sant Hilari de Sacalm).
- Centre Municipal d'Esports Sot de les Granotes (Sant Celoni).

### 3. PRESENTACIÓ DEL CENTRE MUNICIPAL D'ESPORTS SOT DE LES GRANOTES DE SANT CELONI

<b>Nom de l'equipament municipal:</b>	CENTRE MUNICIPAL D'ESPORTS SOT DE LES GRANOTES
<b>Adreça:</b>	c/ Francesc Macià 15
<b>Codi Postal:</b>	08470
<b>Població:</b>	Sant Celoni
<b>Telèfon:</b>	93.848.69.13
<b>Fax:</b>	93.848.69.14
<b>E-mail:</b>	<a href="mailto:santceloni@ufec.cat">santceloni@ufec.cat</a>
<b>Pàgina web:</b>	www.ufec.cat
<b>Persona de contacte:</b>	Raquel Benavides
<b>Càrrec de la persona de contacte:</b>	Director d'Operacions
<b>Nombre de treballadors total:</b>	10
<b>Horari de treball de l'equipament:</b>	De dilluns a divendres de 7:00h a 23:00h Dissabtes de 8:00h a 20:00h Diumenges i festius de 9:00h a 14:00h

### 3.1. Activitats que es desenvolupen

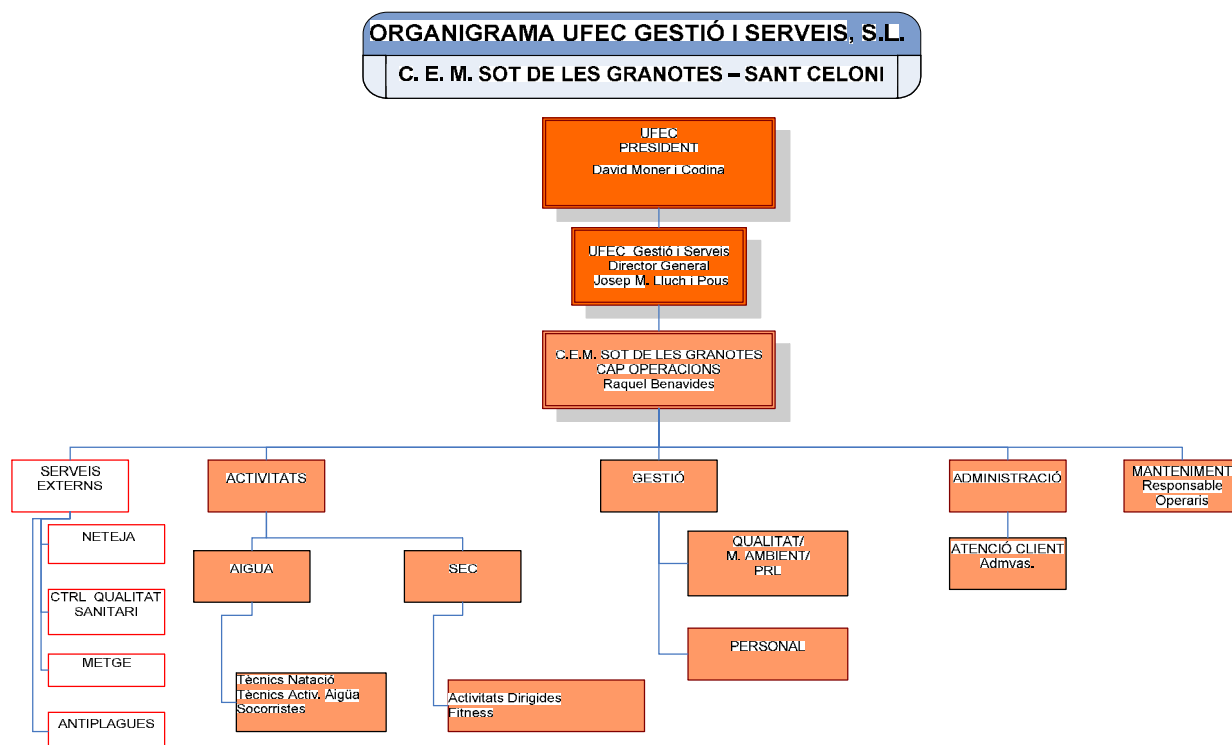
El CME Sot de les Granotes és un equipament amb una gran polivalència, i disposa de molts espais per a desenvolupar activitats ben diferenciades per part dels seus abonats. A grans trets, les principals activitats que hi trobem són:

**Activitats en sec:** aquestes es duen a terme en les diferents sales i gimnasos habilitats, sota la supervisió del personal qualificat.

**Activitats d'aigua:** aquestes es duen a terme en les piscines (gran i petita) i els spas, sota la supervisió del personal qualificat.

### 3.2. Organització

L'organigrama, a nivell de càrrecs i funcions, per a realitzar cadascun dels serveis que es desenvolupen al CME Sot de les Granotes és:



### **3.3. Instal·lacions i recursos**

Com a instal·lacions més remarcables i que poden tenir un impacte ambiental hi trobem:

#### SISTEMA D'ESCALFAMENT DE L'AIGUA

L'equipament disposa d'una caldera de gas natural que funciona en circuit tancat per escalfar aigües sanitàries, calefactores i piscines.

#### SISTEMA DE CLIMATITZACIÓ

Es realitza a través dels climatitzadors ubicats al sostre de l'equipament, que tenen una doble funció com a refrigeradors i com a bombes de calor. En total hi ha 2 climatitzadors, que treballen per a diferents espais de l'equipament:

- Climatitzador 1: per a la Sala 1 i Fitness.
- Climatitzador 2: per a la Sala 2.

També es disposa de diferents francoils, ubicats a:

- 2 a Recepció
- 1 a la porteria
- 1 a direcció
- 1 a la sala de reunions
- 2 al servei mèdic
- 1 a la botiga

## VESTIDORS I LAVABOS

La seva distribució en les 3 plantes de l'equipament és la següent:

PLANTA	VESTIDORS I LAVABOS
Soterrani	No n'hi ha cap
Planta Baixa	<ul style="list-style-type: none"> <li>• 1 Vestidor de dones (amb 13 dutxes, 2 lavabos i 3 WC).</li> <li>• 1 Vestidor d'homes (amb 13 dutxes, 2 lavabos i 3 WC).</li> <li>• 1 Vestuari per a grups (a cadascun hi ha 5 dutxes, 1 lavabo i 1 WC).</li> <li>• 9 dutxes a les piscines.</li> <li>• 1 Vestidor de personal masculí (amb 1 dutxa, 1 lavabo i 1 WC).</li> <li>• 1 Vestidor de personal femení (amb 1 dutxa, 1 lavabo i 1 WC).</li> <li>• 2 vestidors per a famílies (amb 1 dutxa, 1 lavabo i 1 WC).</li> </ul>
Planta Primera	<ul style="list-style-type: none"> <li>• 5 lavabos i 7 WC.</li> </ul>
<b>TOTAL</b>	<ul style="list-style-type: none"> <li>• <b>Dutxes: 43</b></li> <li>• <b>Lavabos: 8</b></li> <li>• <b>WC: 10</b></li> </ul>

## SISTEMA CONTRAINCENDIS

El sistema contraincendis de l'equipament del que disposa l'equipament és:

- 26 Extintors de 6 kg de pols 21A-113B .
- 5 Extintors de 5 kg de CO<sub>2</sub> 55B.
- Punts de detecció d'incendis a tota la instal·lació i polsadors manuals.
- Alarma sonora i acústica exterior d'incendis (avisa a una empresa contractada)
- 16 boques d'incendis equipades (BIE's 25/20).
- 

## DEPURACIÓ DE LES AIGÜES DE LA PISCINA

Per a dur a terme la depuració de les diferents piscines que hi ha, l'equipament disposa de:

**1. Piscina gran (amb una capacitat de 708 m<sup>3</sup>).**

Es disposa de 3 filtres de sorres amb una capacitat de 2.800 kg.

**2. Piscina petita (amb una capacitat de 160 m<sup>3</sup>).**

Es disposa de 2 filtres de sorres amb una capacitat de 2.150 kg.

**3. Spas: 3m3 (hi ha 2 spas)**

Es disposa de 2 filtres de sorres amb una capacitat de 500 kg.

### MANTENIMENT DE LES INSTAL·LACIONS

Per tal de garantir el funcionament de la instal·lació en cas de que es talli el corrent elèctric, l'equipament disposa d'un grup electrogen alimentat amb gas-oil que es fa funcionar periòdicament per a garantir-ne el seu perfecte estat de funcionament.

### **SUBCONTRACTACIONS**

Hi ha alguns serveis que requereix l'equipament que estan subcontractats, i que són:

- La neteja de l'equipament. L'empresa subcontractada s'encarrega de la neteja diària de l'equipament.
- El servei mèdic, fisioterapèutic i dietètic.
- El manteniment de l'ascensor, subcontractat a una empresa autoritzada.
- El manteniment dels sistemes contraincendis i l'alarma.
- Control de Plagues: La desinsectació i desratització periòdica de l'equipament.

### **RELACIÓ D'ACTIVITATS I INSTAL·LACIONS**

ACTIVITAT	INSTAL·LACIONS
<b>GESTIÓ, ADMINISTRACIÓ I ATENCIÓ A L'USUARI</b>	Oficines, recepció, sanitaris
<b>ACTIVITATS ABONATS</b>	Piscina, zona spa, sales d'activitats en sec, vestidors, zona de bar, solàrium
<b>RECIRCULACIÓ DE L'AIGUA</b>	Planta soterrani
<b>MANTENIMENT</b>	Totes les instal·lacions, Caldera de calefacció, Bombes de refrigeració, Generador

ACTIVITAT	INSTAL·LACIONS
<b>NETEJA</b>	Neteja de totes les instal·lacions
<b>ACTIVITATS DE SALUT</b>	Servei mèdic, fisioteràpia, dietètica
<b>MANTENIMENT DE L'ASCENSOR</b>	Ascensor
<b>CONTROL DE PLAGUES</b>	Control de desratització, desinsectació

#### 4. PRESENTACIÓ DEL SISTEMA DE GESTIÓ MEDIAMBIENTAL

La Direcció General de la UFEC, està molt sensibilitzada per la protecció del medi ambient i decideix com a repte, incorporar el **Compromís de Sostenibilitat** en el marc de les seves actuacions.

Dins d'aquest context, va prendre la iniciativa d'implantar un Sistema de Gestió Ambiental -(SGA) d'ara endavant- a la gestió del **Centre Municipal d'Esports Sot de les Granotes de Sant Celoni -(CMESG)** d'ara endavant.

El SGA del CMESG està basat en el Reglament 761/2001 i el Reglament 196/2006, que permet que les organitzacions es puguin adherir amb caràcter voluntari a un Sistema comunitari de gestió mediambiental (EMAS).

L'EMAS és un sistema voluntari de gestió ambiental (SGA) que permet a les organitzacions avaluar i millorar el seu comportament ambiental i difondre la informació oportuna al públic i a d'altres parts interessades.

L'EMAS promou la millora contínua del comportament ambiental de les organitzacions:

- La implantació d'un SGA.
- L'avaluació sistemàtica, periòdica i objectiva d'aquest sistema.
- Informació al públic i a les parts interessades.
- Formació i implicació activa dels treballadors.

El reglament EMAS accepta que qualsevol organització o part d'aquesta, a partir del centre com a unitat bàsica, pugui adherir-se a aquest sistema de gestió ambiental.

Els principals avantatges per a les organitzacions d'implantar el sistema EMAS són:

- Estalvi de costos a mitjà/llarg termini.
- Millora de la imatge.
- Compliment de la legislació i la millora de les relacions amb l'administració ambiental.
- Augment de la motivació i sensibilització dels treballadors.
- 

#### ABAST DEL SGA

L'ABAST del Sistema de Gestió Ambiental del Centre Municipal d'Esports Sot de les Granotes de Sant Celoni, aplica a l'activitat de **Gestió del Centre Municipal d'esports Sot de les Granotes de Sant Celoni**, al carrer Francesc Macià n. 15 de Sant Celoni.

## 5. POLÍTICA MEDIAMBIENTAL

La Unió de Federacions Esportives de Catalunya (UFEC), conscient de les repercussions que les instal·lacions esportives gestionades, poden tenir sobre el medi ambient, estableix la seva política ambiental d'acord amb la normativa aplicable en aquesta matèria, i es compromet a:

- ✓ Implantar i mantenir Sistemes de Gestió Ambiental, de caràcter voluntari d'acord a la Norma ISO 14001, als Reglaments Europeus EMAS 761/2001 i 196/2006, de manera que es garanteixi, el compliment de la normativa legal ambiental així com la millora contínua del comportament ambiental dels centres esportius gestionats.
- ✓ Establir periòdicament Objectius i fites de millora ambiental per tal de garantir el compliment de la legislació ambiental i sempre que sigui possible, uns nivells de qualitat superiors als normatius.
- ✓ Prevenir la contaminació amb la implantació de les mesures necessàries per reduir els impactes ambientals directes i indirectes, amb la prioritització de mesures de minimització, reutilització, reciclatge i recuperació dels materials emprats.
- ✓ Sensibilitzar i formar al personal sobre la seva responsabilitat en la gestió ambiental de l'organització, per garantir que estan informats i entenen la política ambiental, els objectius i les directrius del Sistema de Gestió Ambiental.
- ✓ Garantir que els subministradors i els contractistes que ens proporcionen els seus productes i serveis ho facin d'acord els principis d'aquesta política ambiental i amb les directrius del Sistema de Gestió Ambiental.
- ✓ Informar i posar a disponibilitat dels clients, administracions i altres agents socials, aquests principis generals així com informar dels seus resultats.
- ✓ Revisar periòdicament la política ambiental per tal garantir la seva adaptació a les noves necessitats generades per les exigències del seu entorn i activitat.

Barcelona, 14 de març de 2008

**Signat: David Moner Codina**

**El President de la Unió de Federacions Esportives de Catalunya**

## 6. IDENTIFICACIÓ ASPECTES AMBIENTALS

### 6.1. VECTORS AMBIENTALS AVALUATS

De cada procés s'identificarà els següents vectors:

- Consum de recursos.
- Consum d'aigua.
- Generació d'aigües residuals.
- Generació de residus.
- Emissions atmosfèriques.
- Contaminació acústica.
- Contaminació del sòl.

### 6.2. ASPECTES AMBIENTALS

A la TAULA 01 es fa una relació de tots els aspectes ambientals obtinguts a la identificació de l'activitat realitzada al CME Sot de les Granotes, diferenciant en color gris aquells que estan associats a consums de recursos i aigua de la resta:

TAULA 01 - IDENTIFICACIÓ I AVALUACIÓ DELS ASPECTES AMBIENTALS

ASPECTE AMBIENTAL DIRECTE	ACTIVITAT	IRP	IR
Consum d'energia elèctrica	Activitats abonats	40	40
Consum d'energia elèctrica	Manteniment	40	40
Consum de gas natural	Manteniment	40	40
Consum d'aigua per a la piscina	Recirculació de l'aigua	40	40
Consum d'aigua per a ús sanitari	Activitats abonats	30	30
Consum d'energia elèctrica	Recirculació de l'aigua	20	20
Consum d'energia elèctrica	Gestió, Administració, Aten. Us.	20	20
Consum de paper	Activitats abonats	15	15
Consum de paper	Gestió, Administració, Aten. Us.	15	15
Consum de tòners	Gestió, Administració, Aten. Us.	10	10
Consum d'aigua per a ús sanitari	Gestió, Administració, Aten. Us.	3	3
Consum d'aigua per a rec	Activitats abonats	2	2
Consum d'hidrocarburs	Manteniment	1	1
Emissions de combustió (caldera)	Manteniment	80	48
Abocament d'aigües residuals de la piscina	Recirculació de l'aigua	80	48
Emissions difuses de l'activitat (piscina)	Activitats abonats	60	36
Emissions difuses de l'activitat (piscina)	Recirculació de l'aigua	60	36

ASPECTE AMBIENTAL DIRECTE	ACTIVITAT	IRP	IR
Abocament d'aigües residuals sanitàries	Activitats abonats	60	36
Soroll de les activitats	Activitats abonats	75	23
Residus d'envasos de plàstic	Activitats abonats	15	15
Residus de paper i cartró	Activitats abonats	15	15
Residus d'envasos de plàstic contaminats	Recirculació de l'aigua	14	14
Soroll de la caldera de calefacció	Manteniment	20	12
Soroll de les bombes	Recirculació de l'aigua	20	12
Residu de sorra de sílex	Recirculació de l'aigua	20	12
Residus d'envasos de plàstic contaminats	Recirculació de l'aigua	10	10
Residus de matèria orgànica	Activitats abonats	9	9
Residus de paper i cartró	Gestió, Administració, Aten. Us.	15	9
Soroll dels aparells de refrigeració	Manteniment	15	9
Residus de tòners i cartutxos d'impresora	Gestió, Administració, Aten. Us.	14	8
Residus de piles	Gestió, Administració, Aten. Us.	14	8
Residus d'envasos de plàstic contaminats	Manteniment	14	8
Residus de fluorescents i bombetes	Manteniment	14	8
Material elèctric obsolet	Manteniment	14	8
Residus banals	Activitats abonats	12	7
Residus banals	Gestió, Administració, Aten. Us.	12	7
Residus de filtres contaminats	Manteniment	7	7
Abocament d'aigües residuals sanitàries	Gestió, Administració, Aten. Us.	6	6
Residus banals	Manteniment	8	5
Residus de ferralla	Manteniment	8	5
Residus banals	Recirculació de l'aigua	8	5
Residus de material sanitari caducat	Gestió, Administració, Aten. Us.	7	4
Aparells electrònics obsolets	Gestió, Administració, Aten. Us.	7	4
Vessaments de producte químic	Manteniment	10	3
Vessaments de producte químic	Recirculació de l'aigua	10	3
Mobiliari en desús	Gestió, Administració, Aten. Us.	4	2
ASPECTE AMBIENTAL INDIRECTE	ACTIVIDAD	IRP	IR
Consum d'energia elèctrica	Neteja	15	15
Consum d'aigua per a neteja	Neteja	15	15
Consum d'energia elèctrica	Activitats de salut	3	3
Abocament d'aigües residuals de neteja	Neteja	30	30
Residus d'envasos plàstic de productes de neteja	Neteja	14	14
Residus d'equips elèctrics	Manteniment de l'ascensor	14	14
Residus de material sanitari caducat	Activitats de salut	14	8
Residus de ferralla	Manteniment de l'ascensor	8	8
Residus d'envasos de plàstic contaminats	Control de plagues	7	7
Residus de paper i cartró	Activitats de salut	8	5
Millora del comportament ambiental dels usuaris i dels veïns de Sant Celoni	Activitat externa dels usuaris així com de la comunitat de St. Celoni	8	5

### 6.3. CRITERIS D'AVALUACIÓ

La valoració dels aspectes ambientals de identificats al CME Sot de les Granotes:

CRITERI	DESCRIPCIÓ
Freqüència	Regularitat de manifestació de l'aspecte
Perillositat	Risc que l'aspecte ambiental pot suposar per a la salut i el medi ambient
Quantitat	Quantitat / magnitud que pot suposar l'aspecte pel medi ambient
Factor de Gestió	Valoració del grau de gestió de l'aspecte

A partir dels criteris i valors, 'ha obtingut una quantificació per a cadascun dels aspectes ambientals identificats al CME Sot de les Granotes.

Amb la multiplicació dels tres criteris hem obtingut l'índex del **Risc Directe**. El producte de l'índex del **Risc Directe** i del factor de gestió ens dona l'índex del **Risc** de cada aspecte. La diferència entre els dos Índexs permetrà valorar la gestió que s'està aplicant a l'aspecte.

### 6.4. ASPECTES AMBIENTALS SIGNIFICATIUS

Els aspectes ambientals significatius (segons el procediment d'identificació i avaluació dels aspectes ambientals significatius) són els que obtenen un valor més alt de l'índex de Risc. Aquests es presenten a la Taula 02, on s'afegeix una columna on s'expressa si és significatiu o no. En aquest cas s'ha considerat com **aspectes significatius** aquells que **superen la puntuació de 20 de l'índex de Risc**.

TAULA 02 - ASPECTES AMBIENTALS SIGNIFICATIUS RELACIONATS PER SIGNIFICÀNCIA:

ASPECTE AMBIENTAL DIRECTE	ACTIVITAT	IRP	IR	SIGNIF
Consum d'energia elèctrica	Activitats abonats	40	40	SÍ
Consum d'energia elèctrica	Manteniment	40	40	SÍ
Consum de gas natural	Manteniment	40	40	SÍ
Consum d'aigua per a la piscina	Recirculació de l'aigua	40	40	SÍ
Consum d'aigua per a ús sanitari	Activitats abonats	30	30	SÍ
Consum d'energia elèctrica	Recirculació de l'aigua	20	20	SÍ
Consum d'energia elèctrica	Gestió, Administració, Aten. Us.	20	20	SÍ
Consum de paper	Activitats abonats	15	15	NO
Consum de paper	Gestió, Administració, Aten. Us.	15	15	NO
Consum de tòners	Gestió, Administració, Aten. Us.	10	10	NO

ASPECTE AMBIENTAL DIRECTE	ACTIVITAT	IRP	IR	SIGNIF
Consum d'aigua per a ús sanitari	Gestió, Administració, Aten. Us.	3	3	NO
Consum d'aigua per a rec	Activitats abonats	2	2	NO
Consum d'hidrocarburs	Manteniment	1	1	NO
Emissions de combustió (caldera)	Manteniment	80	48	SÍ
Abocament d'aigües residuals de la piscina	Recirculació de l'aigua	80	48	SÍ
Emissions difuses de l'activitat (piscina)	Activitats abonats	60	36	SÍ
Emissions difuses de l'activitat (piscina)	Recirculació de l'aigua	60	36	SÍ
Abocament d'aigües residuals sanitàries	Activitats abonats	60	36	SÍ
Soroll de les activitats	Activitats abonats	75	23	SÍ
Residus d'envasos de plàstic	Activitats abonats	15	15	NO
Residus de paper i cartró	Activitats abonats	15	15	NO
Residus d'envasos de plàstic contaminats	Recirculació de l'aigua	14	14	NO
Soroll de la caldera de calefacció	Manteniment	20	12	NO
Soroll de les bombes	Recirculació de l'aigua	20	12	NO
Residu de sorra de sílex	Recirculació de l'aigua	20	12	NO
Residus d'envasos de plàstic contaminats	Recirculació de l'aigua	10	10	NO
Residus de matèria orgànica	Activitats abonats	9	9	NO
Residus de paper i cartró	Gestió, Administració, Aten. Us.	15	9	NO
Soroll dels aparells de refrigeració	Manteniment	15	9	NO
Residus de tòners i cartutxos d'impressora	Gestió, Administració, Aten. Us.	14	8	NO
Residus de piles	Gestió, Administració, Aten. Us.	14	8	NO
Residus d'envasos de plàstic contaminats	Manteniment	14	8	NO
Residus de fluorescents i bombetes	Manteniment	14	8	NO
Material elèctric obsolet	Manteniment	14	8	NO
Residus banals	Activitats abonats	12	7	NO
Residus banals	Gestió, Administració, Aten. Us.	12	7	NO
Residus de filtres contaminats	Manteniment	7	7	NO
Abocament d'aigües residuals sanitàries	Gestió, Administració, Aten. Us.	6	6	NO
Residus banals	Manteniment	8	5	NO
Residus banals	Recirculació de l'aigua	8	5	NO
Residus de material sanitari caducat	Gestió, Administració, Aten. Us.	7	4	NO
Aparells electrònics obsolets	Gestió, Administració, Aten. Us.	7	4	NO
Vessaments de producte químic	Manteniment	10	3	NO
Vessaments de producte químic	Recirculació de l'aigua	10	3	NO
Mobiliari en desús	Gestió, Administració, Aten. Us.	4	2	NO

ASPECTE AMBIENTAL INDIRECTE	ACTIVIDAD	IRP	IR	SIGNIF
Consum d'energia elèctrica	Neteja	15	15	NO
Consum d'aigua per a neteja	Neteja	15	15	NO
Consum d'energia elèctrica	Activitats de salut	3	3	NO
Abocament d'aigües residuals de neteja	Neteja	30	30	SÍ
Residus d'envasos plàstic de productes de neteja	Neteja	14	14	NO
Residus d'equips elèctrics	Manteniment de l'ascensor	14	14	NO
Residus de material sanitari caducat	Activitats de salut	14	8	NO

Residus de ferralla	Manteniment de l'ascensor	8	8	NO
Residus d'envasos de plàstic contaminats	Control de plagues	7	7	NO
Residus de paper i cartró	Activitats de salut	8	5	NO
Millora del comportament ambiental dels usuaris i dels veïns de Sant Celoni	Activitat externa dels usuaris així com de la comunitat de St. Celoni	8	5	NO

## 7. PROGRAMA MEDIAMBIENTAL

Un cop definida la Política Mediambiental del CMESG i realitzada l'avaluació dels aspectes ambientals significatius, s'ha desenvolupat el SGA d'acord als requisits del reglament de referència. Fruit del mateix s'han definit uns Objectius de millora per tal de reduir els impactes ambientals del Centre.

Per aquests objectius, s'han desenvolupats els corresponents fites i programes de millora que a continuació es presenten de manera resumida.

Per a cadascun dels programes establerts es realitzen seguiment periòdics trimestrals per part del responsable del programa i son analitzats i comentats a les reunions de l'Equip de Gestió, per tal de veure si cal prendre'n accions que garanteixin tant el desenvolupament i compliment del programa com que s'assoleixin els resultats esperats.

Nº	DESCRIPCIÓ	OBJECTIU	PERÍODE	FITES ANY 2009	ASMA ASSOCIAT	RBLE
01	Reduir el consum d'energia elèctrica	5% respecte consum any 2008	5 anys	<p>Establir ratis de consum any 2008 per abonat.</p> <p>Establir bones pràctiques d'ús energètic per el personal del Centre.</p> <p>Iniciar projecte de connexió de plaques fotovoltaïques. (col·locació disseminadors).</p> <p>Millorar infraestructura elèctrica (condensadors) per reduir el consum de electricitat reactiva.</p> <p>Controlar mensualment consums</p>	Consum d'energia elèctrica	R.B J.C.
02	Reduir el consum de gas natural	5% respecte al consum any 2008	5 anys	<p>Establir ratis de consum any 2008 per abonat.</p> <p>Millorar la gestió de les activitats i el control de temperatures de l'aigua, per tal de reduir aquest consum.</p> <p>Controlar mensualment consums</p>	Consum de gas natural	R.B J.C.
03	Reduir el consum d'aigua	5% respecte al consum any 2008	5 anys	<p>Establir ratis de consum any 2008 per abonat.</p> <p>Desplegar bones pràctiques ambientals d'estalvi d'aigua</p> <p>Controlar mensualment consums</p>	Consum d'aigua	R.B J.C.
04	Millorar la gestió actual dels residus del centre a partir de la segregació de les diferents fraccions.	Programa d'actuació i formació	Anual	<p>Identificació i inventari de residus.</p> <p>Caracterització i segregació</p> <p>Control de consums i sortides de residus</p> <p>Aplicació de bones pràctiques i sensibilització</p>	Generació de residus	RB JC

05	Millorar la sensibilització ambiental del personal i abonats que accedeixen al CMESG.	Campanya "Estalvi Malbaratament"	Anual	Dissenyar campanya de sensibilització Informar al personal respecte a la campanya Posar en marxa recollida suggeriments, respostes i actuacions	Comportament ambiental	RB
06	Millorar la gestió de les infraestructures	Implantar Sistema gestió de Mant. "QMAINT"	Anual	Implantar eina informàtica (programari) de gestió Inventariar tots els equips, infraestructura subjecte a manteniment preventiu, correctiu, curatiu. Entrar tota la informació al Sistema informàtic, i creació de plantilles. Formar al personal usuari	Comportament ambiental	RB JC

## **8. PROCÉS DE MILLORA CONTINUA**

Per tal de garantir la millora continua del comportament i dels resultats ambientals, hem establert un Equip de Gestió, que es reuneix de manera periòdica trimestralment, per tal d'avaluar l'estat del SGA i determinar cal de ser necessari les accions oportunes per garantir la seva eficàcia i millora.

Com a funcionament s'ha establert que la primera reunió anual, serveix de base per aprovar l'informe de la Revisió per la Direcció, on s'avaluarà tot l'any anterior i s'actualitzaran els objectius i indicadors per l'any iniciat.

Alhora s'identificaran els recursos i es planificaran les actuacions de l'any en qüestió.

## **9. AUDITORIA INTERNA**

Al passat mes d'octubre es va realitzar l'auditoria interna del SGA, es van detectar una sèrie d'aspectes de millora així com una sèrie de no conformitats, de les quals s'han obert, les corresponents accions correctores, que s'estan duent a terme.

En principi l'auditoria interna detecta un SGA jove, que està en fase última d'implantació, i que caldrà anar treballant al llarg de l'any 2009, per consolidar-ho.

Les no conformitats detectades (7 en total), s'entenen que són normals dins del procés d'implantació que estem portant a terme i per ho normal fan referència a requisits en fase o pendents d'implantació.

S'han obert les corresponents accions correctores per tal de corregir-les.

Per a cada any s'ha planificat una auditoria interna del SGA.

Per l'any 2009 es proposa realitzar-la el mes de Novembre.

## 10. CONTROLS I MESURES

### 10.1. GESTIÓ DE L'AIGUA

#### CONSUMS AIGUA CENTRE MUNICIPAL ESPORTIU SOT DE LES GRANOTES

AIGUA VAS 1 (mts <sup>3</sup> )													TOTAL
any	gen	feb	mar	abr	mai	jun	jul	ago	set	oct	nov	des	
2007	68	49	56	50	128	91	95	731	100	103	94	76	1641
2008	123	92	152	83	70	81	81	117	75	72	74	76	1096
2009													0

AIGUA VAS 2 (mts <sup>3</sup> )													TOTAL
any	gen	feb	mar	abr	mai	jun	jul	ago	set	oct	nov	des	
2007	48	62	51	52	76	53	56	212	47	67	52	51	827
2008	67	53	120	47	57	52	47	218	49	62	77	49	898
2009													0

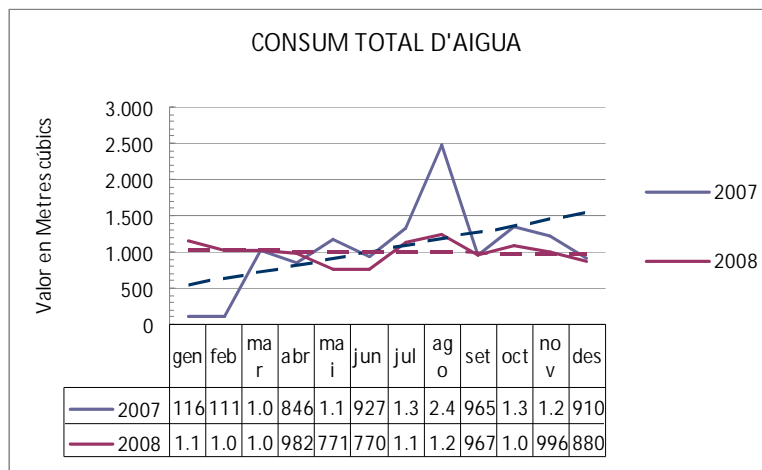
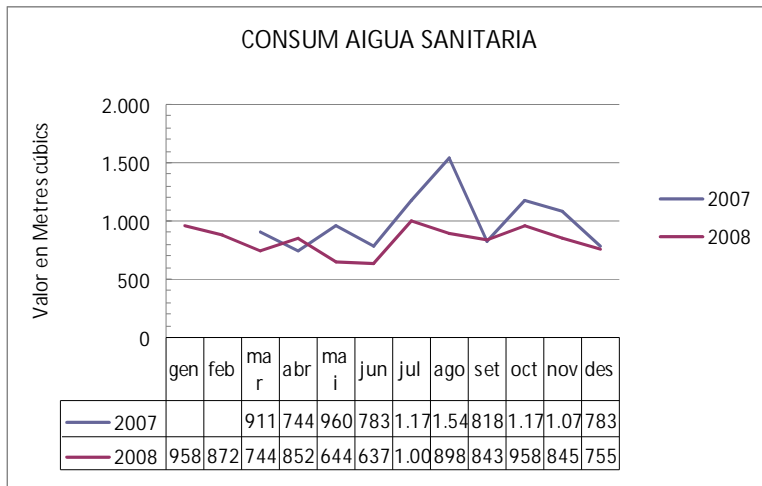
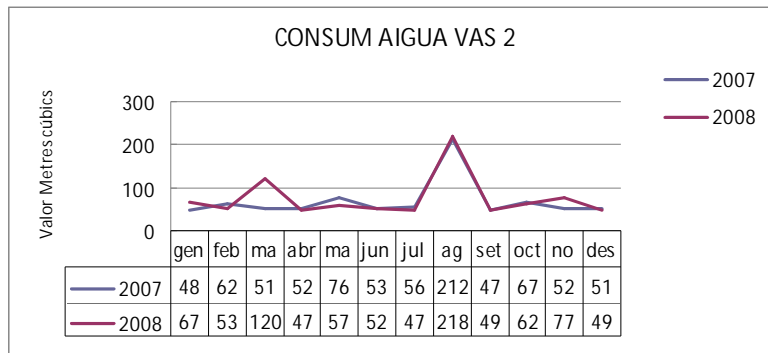
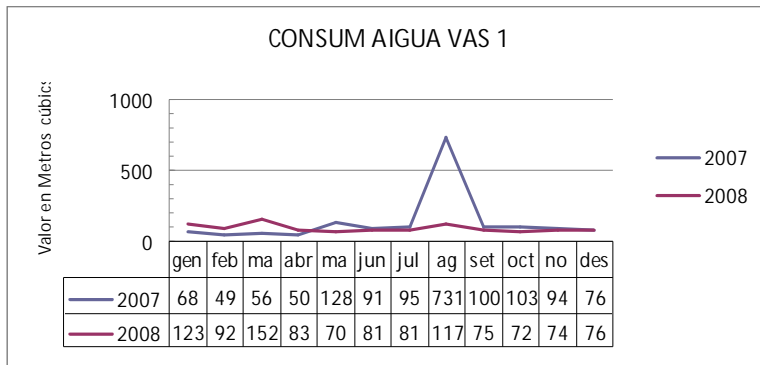
AIGUA FREDA (mts <sup>3</sup> )													TOTAL
any	gen	feb	mar	abr	mai	jun	jul	ago	set	oct	nov	des	
2007			911	744	960	783	1.175	1.541	818	1.172	1.076	783	9963
2008	958	872	744	852	644	637	1.001	898	843	958	845	755	10007
2009													0

TOTAL MENSUAL (mts <sup>3</sup> )													TOTAL
any	gen	feb	mar	abr	mai	jun	jul	ago	set	oct	nov	des	
2007	116	111	1.018	846	1.164	927	1.326	2.484	965	1.342	1.222	910	12.431
2008	1.148	1.017	1.016	982	771	770	1.129	1.233	967	1.092	996	880	12.001
2009	0	0	0	0	0	0	0	0	0	0	0	0	0

rati consum aigua per usuari piscina 2008

#### rati mts 3

AIGUA VAS1	1096	<b>0,4</b>
AIGUA VAS2	898	<b>0,3</b>
AIGUA FREDA	10007	<b>3,5</b>
TOTAL ANUAL	12.001	<b>4,2</b>
N. USUARIS	2888	



## ESTALVIS ASSOLITS

Fruit de les mesures engegades a l'any 2008 amb el canvi d'aixetes a una part dels vestidors i de bones pràctiques, hem assolit un estalvi respecte a l'any 2007 del 26%. També hem de tenir en compte que el fet de no haver buidat el vasos de piscina, degut a la existència del decret de sequera, va representar un estalvi d'aigua significatiu.

rati consum aigua per usuari piscina 2008

rati consum aigua per usuari piscina 2007

	rati mts 3				rati mts 3	
AIGUA VAS1	1096	<b>0,4</b>	AIGUA VAS1	1641	<b>0,6</b>	
AIGUA VAS2	898	<b>0,3</b>	AIGUA VAS2	827	<b>0,3</b>	
AIGUA FREDA	10007	<b>3,5</b>	AIGUA FREDA	12.431	<b>4,4</b>	
TOTAL ANUAL	12.001	<b>4,2</b>	TOTAL ANUAL	14.899	<b>5,3</b>	
N. USUARIS PROMIG:	2888		N. USUARIS PROMIG:	2827		

## QUALITAT DE LES AIGÜES ABOCADES:

Pel que fa a l'abocament d'aigües residuals, les aigües de la piscina són assimilables a domèstiques. Es realitza una analítica anual de les aigües abocades. Per garantir el compliment dels paràmetres establerts a la Ordenança Municipal d'abocaments d'aigües residuals. En el quadre següent s'exposen els resultants de l'últim control realitzat el dia 02 de Març del 2009 per Cat-BIO.

PARÀMETRE	RESULTAT	VALOR LÍMIT
DQO no decantada	10,00 mg/L	1.500 mg O <sub>2</sub> /l
pH	7,43	6 - 10
NITRATS	57,80	200 mg/l
MES	6 mg/L	300 mg.
Detergents	0,85 mg/L.	6 mg/l

## 10.2. GESTIÓ DE L'ENERGIA

Un altre aspecte significatiu del CMESG és el consum d'energia.

Les fonts d'energia emprades per el CMESG són l'energia elèctrica i el gas natural. Els consums dels anys 2007 i 2008 han estat els següents

### ELECTRICITAT

CONSUM ELECTRICITAT CENTRE MUNICIPAL ESPORTIU SOT DE LES GRANOTES

ELECTRICITAT ACTIVA Kw.													TOTALS
any	gen	feb	mar	abr	mai	jun	jul	ago	set	oct	nov	des	
2007	69.267	66.441	77.396	79.818	84.736	71.486	83.283	75.292	69.017	85.179	76.213	57.860	895.988
2008	65.782	61.678	66.377	68.273	65.656	67.803	81.232	64.142	73.291	73.508	56.634	75.872	820.248
2009													0

ELECTRICITAT REACTIVA Kw													TOTALS
any	gen	feb	mar	abr	mai	jun	jul	ago	set	oct	nov	des	
2007	1.371	3.316	5.448	8.200	12.716	11.859	17.123	12.420	10.979	7.500	4.691	1.154	96.777
2008	5.115	8.205	1.582	2.701	4.062	5.170	7.113	5.415	4.733	15.625	19.520	9.250	88.491
2009													0

ELECTRICITAT TOTAL Kw.													TOTALS
any	gen	feb	mar	abr	mai	jun	jul	ago	set	oct	nov	des	
2007	70.638	69.757	82.844	88.018	97.452	83.345	100.406	87.712	79.996	92.679	80.904	59.014	992.765
2008	70.897	69.883	67.959	70.974	69.718	72.973	88.345	69.557	78.024	89.133	76.154	85.122	908.739
2009													0

ELECTRICITAT ANY 2008													TOTALS
any	gen	feb	mar	abr	mai	jun	jul	ago	set	oct	nov	des	
ACTIVA	65.782	61.678	66.377	68.273	65.656	67.803	81.232	64.142	73.291	73.508	56.634	75.872	820.248
REACTIVA	5.115	8.205	1.582	2.701	4.062	5.170	7.113	5.415	4.733	15.625	19.520	9.250	88.491
TOTAL	70.897	69.883	67.959	70.974	69.718	72.973	88.345	69.557	78.024	89.133	76.154	85.122	908.739
%React/Act	8	13	2	4	6	8	9	8	6	21	34	12	

rati consum electricitat per usuari piscina 2008

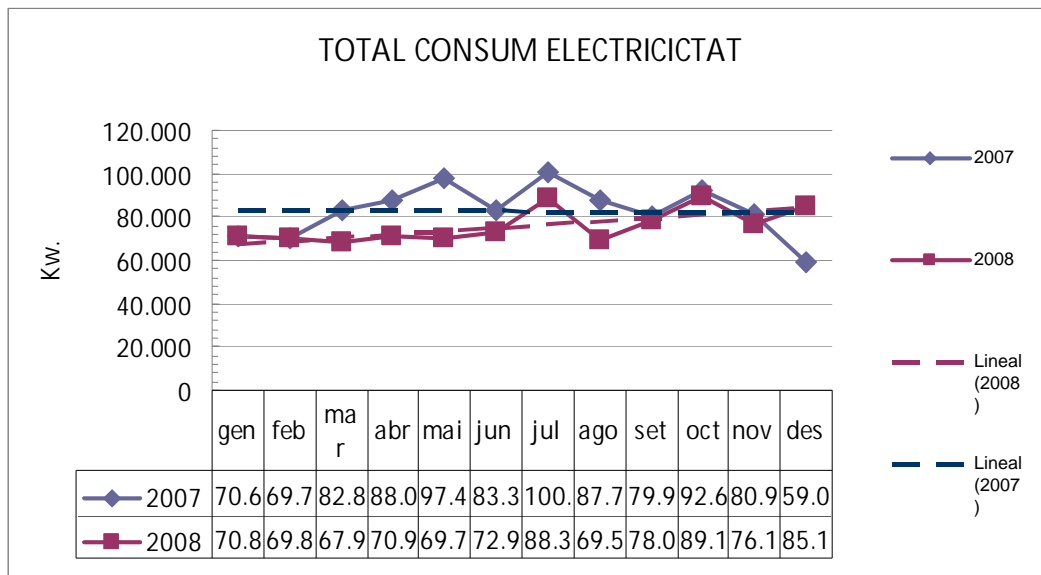
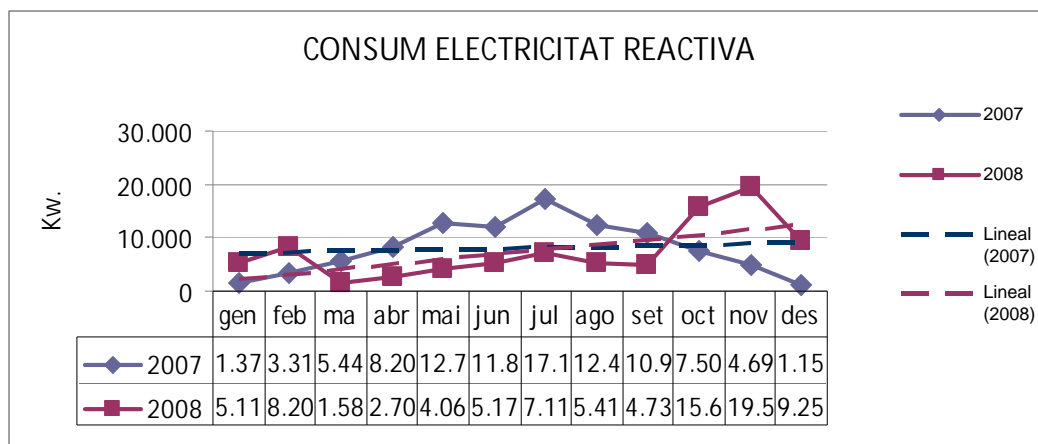
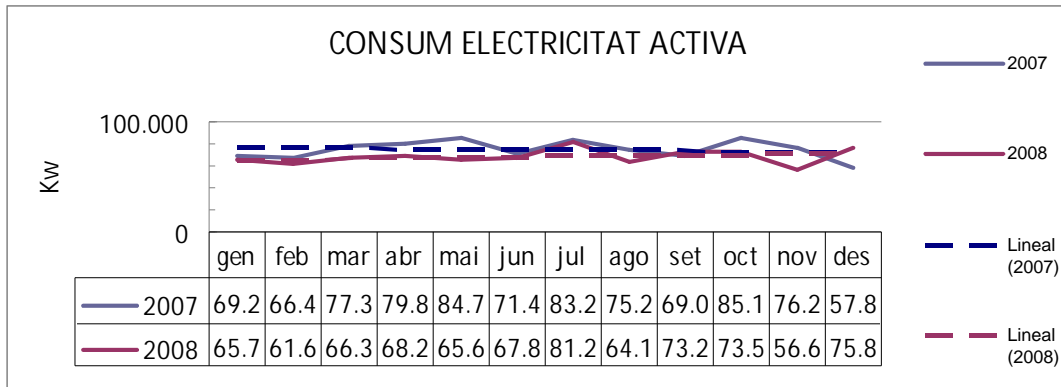
		rati Kw.
Electricitat Reactiva	88.491	<b>30,6</b>
Electricitat Activa	908.739	<b>314,7</b>

N. USUARIS PROMIG: 2888

#### Estalvis assolits:

L'estalvi assolit gràcies a l'aplicació de bones pràctiques i a un millor control de temperatures, és del 0,7, considerant que les temperatures mitges de l'any 2007 van estar superiors a l'any 2008.

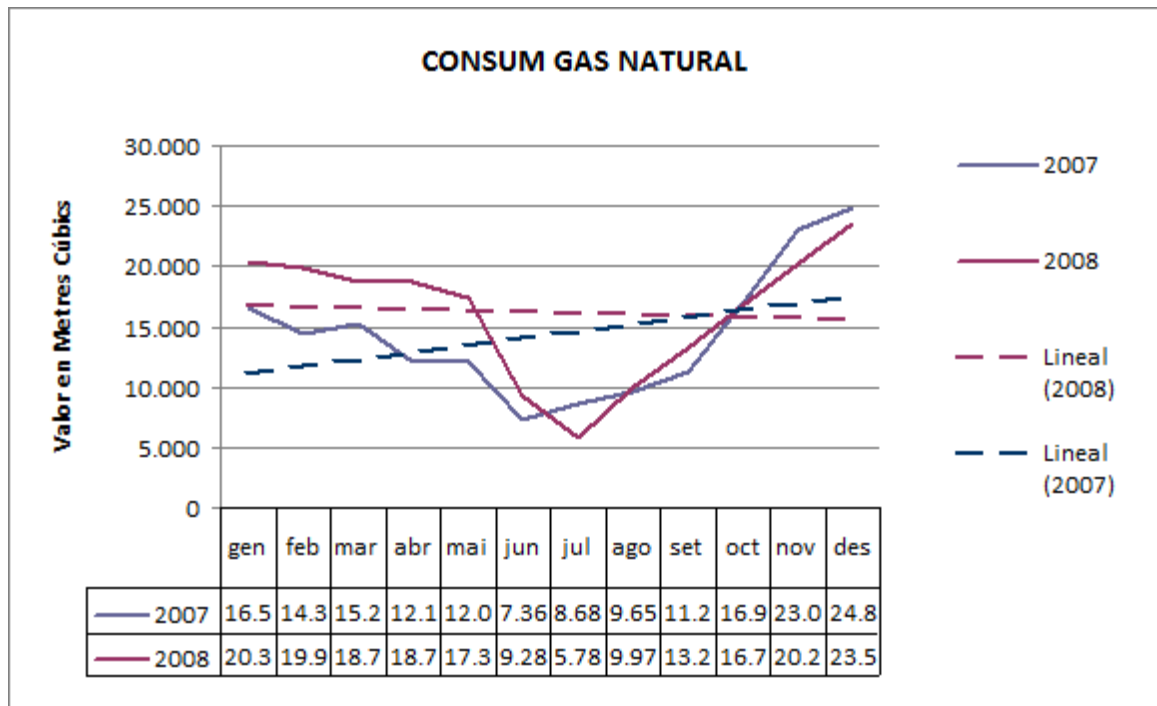
rati consum electricitat per usuari piscina 2008			rati consum electricitat per usuari piscina 2007		
		rati Kw.			rati Kw.
Electricitat Reactiva	88.491	<b>30,6</b>	Electricitat Reactiva	96.777	<b>34,2</b>
Electricitat Activa	908.739	<b>314,7</b>	Electricitat Activa	895.988	<b>316,9</b>
N. USUARIS PROMIG:	2888		N. USUARIS PROMIG:	2827	



## GAS NATURAL

### CONSUM GAS NATURAL CENTRE MUNICIPAL ESPORTIU SOT DE LES GRANOTES

GAS NATURAL (mts <sup>3</sup> )													
any	gen	feb	mar	abr	mai	jun	jul	ago	set	oct	nov	des	TOTAL
2007	16.574	14.368	15.268	12.165	12.074	7.369	8.688	9.652	11.289	16.968	23.046	24.858	172.319
2008	20.319	19.946	18.720	18.712	17.361	9.281	5.782	9.975	13.227	16.765	20.204	23.538	193.830
2009													0



rati consum gas natural per usuari piscina  
2008

		<b>rati mts 3</b>
Gas Natural	172.319	<b>59,7</b>
Nº USUARIS PROMIG:	2888	

### ESTALVIS ASSOLITS

rati consum gas natural per usuari piscina 2008

		<b>rati mts 3</b>
Gas Natural	172.319	<b>59,7</b>
Nº USUARIS :	2888	

rati consum gas natural per usuari piscina 2007

		<b>rati mts 3</b>
Gas Natural	172.319	<b>61,0</b>
Nº USUARIS	2827	

Fruit del control que s'ha portat a terme de temperatures de l'aigua, veiem que a l'any 2008, hem assolit un descens del rati considerat per usuari del **2%**, tot i tenint en compte que les temperatures mitges dels mesos de Octubre, Novembre i Desembre del 2008, han estat molt més baixes que durant l'any 2007.

Per l'any 2009 incorporarem un gràfic de temperatures mitges mensuals per incorporar aquest vector de manera més objectiva i quantificada.

### 10.3. EMISSIONS ATMOSFÉRIQUES

#### REGISTRO DE FOCUS EMISSORS

El CMESG, disposa d'una caldera de gas natural, amb un focus emissors, que no li és d'aplicació el disposar de llibre de control, si bé es disposa de tota la documentació tècnica relacionada amb la seva legalització i dels registres de manteniment d'acord al que estableixen RD 1027/2007 pel qual s'aprova el Reglament d'instal·lacions Tèrmiques en els edificis RITE.

### 10.4. SOROLL

El soroll del Centre, és un Aspecte No Significatiu, doncs és pràcticament imperceptible, d'acord amb l'Ordenança de Policia i Bon Govern del municipi de Sant Celoni, BOP núm. 118 de 17 de maig de 1991, i després de realitzar una sonometria dins del mateix centre a la sala d'activitats dirigides, on es disposa de l'equip de música, del CMESG, que es regula a un nivell de 85 dB a la mateixa sortida de l'altaveu. Es realitzen 3 punts de mesures de soroll extern entre les hores compreses de 20h a 22h. Els resultats d'aquestes mesures han estat:

Àrea Acústica: A	Índex soroll (8 a 21 h.)	Índex soroll soroll (21 h a 8h)
	65 dB	55dB
<b>Resultats:</b>	Vessant Est: 43,7 dB Vessant Nord: 43,7 dB Façana Oest: 47,5 Soroll de fons: 43,0	

Per tant podem constatar el compliment del nivell màxim de soroll permès d'acord al que estableix la legislació aplicable.

## 10.5. GENERACIÓ DE RESIDUS

L'activitat diària del CMESG no genera es especial una important quantitat de residus, per aquesta raó la generació de residus no ha representat cap aspecte ambiental significatiu.

Bàsicament els residus generats són de operacions de manteniment (fluorescents, bombetes de llum, recanvis...), de la oficina (paper, tòner), dels abonats (envasos de begudes) de les activitats de neteja (envasos de productes de neteja), envasos de productes químics (aquests no són considerats residus, ja que l'empresa subministradora està acollida al SDDR i per tant és consideren envasos buits amb restes de producte) substitució de màquines i components (que són gestionats per el propi subministrador).

La gestió externa dels residus es realitza als contenidors municipals de recollida selectiva, a través de la deixalleria municipal i a través dels propis proveïdors. En aquest cas disposem d'un control que ens permet garantir una gestió correcta d'aquests residus.

No obstant això i des de una vessant educativa, cultural i de sensibilització, s'ha establert un programa de millora per la gestió interna de residus de manera selectiva. Alhora s'ha fet un inventari de tots els possibles residus generats i es porta un control intern de la seva gestió.

Fins al moment no tenim dates quantificades de generació, però a partir de l'any 2009, ja podrem disposar d'aquesta informació,

S'ha demanat l'alta com a productor de residus especials, sobretot pel que fa a la generació de residus de fluorescents, bombetes d' il·luminació, Tenim el número de productor P-57644.1.

També hem presentat davant l'ACR, el corresponent pla de minimització amb data 23.02.2009.

A continuació es descriu l'inventari de residus realitzat:

## INVENTARI DE RESIDUS DEL CENTRE MUNICIPAL SOT DE LES GRANOTES DE SANT CELONI

RESIDU	CODI CER	TIPUS E/NE	ORIGEN	GESTIÓ INTERNA	TRACTAMENT	ÚS FINAL
Plàstics	200139	NE	Restes embalatges, oficina...	contenedor segregat	Selectiva urbana	Valorització
Metalls	200140	NE	Oficina, Manteniment	contenedor segregat	Deixalleria	Valorització
Envasos de plàstic	150102	NE	Begudes, neteja...	contenedor segregat	Selectiva urbana	Valorització
Envàs metàl·lic	150104	NE	Begudes, manteniment	contenedor segregat	Selectiva urbana	Valorització
Envasos amb restes de substàncies perilloses	150110	E	Consum de productes químics per el tractament d'aigua...	àrea segregada	Gestió proveïdor	Recuperació (SDDR)
Envasos metàl·lics, recipients a pressió buits amb producte perillós	150111	E	Manteniment	contenedor segregat	Deixalleria	Valorització
Absorbents, draps neteja contaminats per substàncies perilloses	150202	E	Potencials derrames de productes perillosos	contenedor segregat	Gestor Autoritzat	Abocador controlat
Altres absorbents, draps neteja contaminats, diferents	150203	NE	filtres aire	àrea segregada	Deixalleria	Abocador controlat
Gasos en recipients a pressió no perillosos	160204	NE	extintors	àrea segregada	Específica	Servei de Manteniment Extintors
Equips rebutjats que contenen components perillosos no PCB ni amiant	160213	E	Detectors	contenedor segregat	Específica	Recuperació (SIG)
Equips rebutjats que no contenen productes perillosos	160214	E	Manteniment	àrea segregada	Deixalleria	Valorització
Components d'equips rebutjats no perillosos	160216	NE	Manteniment	àrea segregada	Deixalleria	Valorització
Piles alcalines	160604	E	Funcionament equips electrònics	contenedor segregat	Deixalleria	Valorització

Altres piles	160605	NE	Funcionament equips electrònics	contenedor segregat	Deixalleria	Valorització
Paper i cartró	200101	NE	Tasques administratives i confecció de registres	contenedor segregat	Selectiva urbana	Valorització
Vidre	200102	NE	Finestres, edifici	contenedor segregat	Deixalleria	Valorització
Tubs fluorescents	200121	E	Il·luminació sales	contenedor segregat	Deixalleria	Eliminació controlada
Detergents que contenen substàncies perilloses	200129	E	Neteja	àrea segregada	Gestió proveïdor	Empresa neteja, recuperació
Detergents que no contenen substàncies perilloses	200129	NE	Neteja	àrea segregada	Gestió proveïdor	Empresa neteja, recuperació
Medicaments caducats	200132	NE	Farmaciola	contenedor segregat	Específica	Eliminació controlada
Equips elèctrics sense components perillosos	200136	NE	Equips elèctric o electrònics	àrea segregada	Deixalleria	Valorització
Envàs de plàstic i metàl·lic	200139	NE	Begudes, resta d'envasos de productes no perillosos	contenedor segregat	Selectiva urbana	Valorització
Ferralla	200140	NE	Instal·lació reparada/ substituïda	contenedor segregat	Deixalleria	Valorització
Gespa (residu biodegradable)	200201	NE	Jardí exterior	contenedor segregat	Deixalleria	Compostatge
Cartutxos tinta/tònens	080318	NE	Impressió documents	contenedor segregat	Deixalleria	Reciclatge

## 10.6. CONSUM DE MATÈRIES PRIMERES

El consum de matèries primeres del CMESG es centra sobretot en productes pel tractament de l'aigua. Un extracte de les matèries primeres consumides és el que es mostra a continuació, relacionat amb el seu consum a l'any 2008.

Per als anys vinents podem tenir una relació comparativa d'anys.

CONSUM MATÈRIES PRIMERES				
PRODUCTES	ÚS	2008		
		Total Any	abonats	Kgs/abonat
Hipoclorit Sòdic	Tractament aigua	8400	2888	2,909
Àcid Sulfúric	Tractament aigua	1160	2888	0,402
Brom	Tractament aigua	45	2888	0,016
Algicida	Tractament aigua	140	2888	0,048
Floculant	Tractament aigua	120	2888	0,042
Desengreixant	Tractament aigua	10	2888	0,003
Antiespumant	Tractament aigua	5	2888	0,002

## 10.7. GRAU DE COMPLIMENT DE LA LEGISLACIÓ AMBIENTAL I REQUISITS VOLUNTARIS

El CMESG, té establert un procediment que permet identificar totes les disposicions legals i altres de les parts interessades relacionades amb els seus aspectes ambientals. Aquests s'obtenen a partir de fonts oficials, comunicacions de l'administració local, autonòmica, estatal i europea i d'un servei d'alertes legals periòdic que té subscrit.

A les reunions periòdiques trimestrals del Comitè de Gestió, s'avalua el seu compliment de totes les disposicions aplicables i es realitza el seguiment d'acord a la periodicitat establerta en cada cas. Els resultats s'anoten a les actes del mateix Comitè de Gestió.

Avaluats tots els requisits legals aplicables, podem concloure que el CMESG, compleix amb tota la legislació ambiental que li és aplicable.



## 11. INDICADORS AMBIENTALS

Per tal de portar un control del comportament ambiental del CMESG, hem establert una sèrie d'indicadors, relacionats amb els aspectes ambientals, que ens permetrà de manera quantificada avaluar la nostra situació respecte al medi ambient.

Aquests indicadors, són avaluats trimestralment a les reunions del Equip de Gestió i també formen part de les dades analitzades a l'informe de la Revisió per la Direcció del CMESG.

A continuació es descriuen els indicadors establerts per a l'any 2009:

### INDICADORS AMBIENTALS SOT DE LES GRANOTES ANY 2009

AIGUA
I Aigua per piscina gran/usuarios inferior a 0,35 mts <sup>3</sup>
I Aigua per piscina petita/usuarios; inferior a 0,25 mts <sup>3</sup>
I: Aigua ús sanitari/ usuari; inferior a 3,25 mts <sup>3</sup>
I: Eficiència de l'aigua; inferior a 3,85 mts <sup>3</sup>

ENERGIA
I: Electricitat activa en Kwh/ usuari inferior a 310 Kw.
I: Electricitat reactiva en Kwh/usuari; inferior a 30 Kw.
I Gas natural en m3/usuarios; inferior a 59 mts <sup>3</sup>
I: Gasoil en lts/ hores func. Generador (presa de mesures)

RESIDUS
I: Residus fluorescents / Hores funcionament (presa de mesures)
I: Residus Bombetes / Hores funcionament centre (presa de mesures)

GESTIÓ
I:% accidents ambientals per hores funcionament inf al 1%
I: % incidents ambientals per hores funcionament inf. a 1%
I: % queixes ambientals per hores funcionament inf. a 1%
I: N° avaries per manca de manteniment preventiu (presa de mesures)
I: Hores de formació en Seguretat i Medi Ambient (mínim 5 hores any/per tècnic)

*Notes: hem establert que els consums seran els acumulats mensuals de l'any. Respecte al número de usuaris, hem establert com a criteri el sumatori mensual/ dividit per el número de mesos per tal de tenir a final un promig d'usuari, que serà la mitja mensual.*

## **12. FORMACIÓ DEL PERSONAL I SENSIBILITZACIÓ DELS USUARIS (ABONATS I CURSETISTES)**

La formació i sensibilització al personal és un punt clau per al desenvolupament del sistema de gestió ambiental. Per aquest motiu el CMESG, hem establert un Pla de Formació Continuada des de 3 vessants:

- Específica per el personal que realitza activitats que poden comportar un risc ambiental.(Manteniment, Responsables)
- Específica de nova incorporació per el personal nou vingut, actualment estem elaborant un Manual de Benvinguda.
- General per a tot el personal, amb una formació i informació bàsicament de sensibilització i coneixement del SGA implantat al CMESG.

De cara als usuaris, a part de la difusió interna, en els panells informatius, s'ha engegat una campanya de "Estalvi del Malbaratament" per tal de que puguin aportar totes aquelles sug-gerències que creguin oportunes, per tal d'emprendre mesures d'estalvi.

### 13. TERMINI DE VALIDESA DE LA DECLARACIÓ MEDIAMBIENTAL I SIGNATURES

La informació inclosa a la present Declaració Ambiental s'ajusta als requisits expressats al Reglament (CE) núm. 761/2001, del Parlament Europeu i del Consell, de 19 de març de 2001 pel qual es permet que les organitzacions s'adhereixin amb caràcter voluntari a un sistema comunitari de gestió i auditoria ambientals (EMAS).

- ✓ Actualització inicial: Març 2009
- ✓ Primera actualització de dades: Març 2010
- ✓ Segona actualització de dades: Març 2011
- ✓ Renovació: Març 2012

Ha estat validada per APPLUS

Com a verificador ambiental acreditat per ENAC N°:

Nom del Verificador: Eva Llanas

Vist i Plau

**Raquel Benavides**

Cap d'Operacions

Centre Municipal d'Esports Sot de les Granotes

Sant Celoni

