
Escola municipal de Música i Teatre

Memòria anual Curs 2018-19

ÍNDEX

1.	Introducció	3
2.	Objectius i valoració	5
3.	Organització del centre	12
3.1	Equip docent	12
3.2	Equip no docent	15
3.3	Recursos humans	15
3.4	Hores dinamització	17
3.5	Registre d'absències	18
3.6	Calendari laboral equip docent	19
3.7	Coordinació interna – setembre i juny	20
3.8	Coordinació interna – comissions dins del curs	21
3.9	Coordinació òrgans de direcció	22
4.	Oferta formativa	23
4.1	Oferta formativa i horaris	23
4.2	Novetats del curs	25
5.	Dades alumnat	26
5.1	Alumnat matriculat a final de curs	26
5.2	Alumnat matriculat a cada instrument	27
5.3	Relació alumnat segons any de naixement	28
5.4	Alumnat amb necessitats educatives especials	29
6.	Resultats alumnat	30
6.1	Actuacions amb l'assignatura instrument	30
6.2	Resultats avaluació alumnat	31
6.3	Resultats participació tutories	32
7.	Dinamització	33
7.1	Index de totes les activitats	33
7.2	Document planificació activitats / grups	35
7.3	Dinamització teatre gràfics comparatius	37
8.	Recull d'opinions	39
8.1	A nivell de Professorat	39
8.1.1	Reunió general de valoració del curs	39
8.1.2	Reunió valoració professorat Escola de Teatre	41
8.1.3	Reunió valoració professorat Petits Artistes	43
8.1.4	Valoració de cada activitat	45
8.2	A nivell d'Equip Directiu	78
8.3	A nivell de Personal administració i consergeria	81
8.4	A nivell d'Usuaris	85
9.	Valoracions	87
10.	Annexos	88
	Annex 1 Acta claustre professorat Setembre 2018	88
	Annex 2 Calendari Coordinació i mostres Petits Artistes	92
	Annex 3 Calendari Comissions mensuals professorat	93
	Annex 4 Acta claustre professorat Juny 2019	94
	Annex 5 Acta Consell Escola de Centre Octubre 2018	101
	Annex 6 Acta Consell Escola de Centre Desembre 2018	103
	Annex 7 Programa Activitats de final de curs	104
	Annex 8 Full d'Oferta Formativa adreçada a l'alumnat del projecte Xarxa	105

1. INTRODUCCIÓ

Finalitzem el curs 2018-2019 amb una molt **bona valoració** pel que fa a **l'assoliment de la major part dels objectius del pla anual**.

Destaquem que s'engega un nou projecte pedagògic "Els Petits Artistes" que afecta directament els programes de Sensorial i Inicial de l'escola. Apostem per un replantejament en la formació pedagògica i en la metodologia; oferint una formació transversal que integri música i teatre i on l'alumne treballi amb diferent professorat especialitzat en la matèria. Es continua treballant per projectes i es comparteixen classes comunes amb altres grups i mestres. Aquest projecte ha requerit la coordinació per part del professorat implicat i això ha suposat fer 10 hores de comissió extres.

Un altre fet molt destacat d'aquest any, ha estat la preparació i representació de **la Llegenda d'una Espassa** on han participat tres grups d'Escola de Teatre (Escènica, Focus i Platea), diferents grups de l'escola de música, cors i col·laboracions externes. Valorem molt positivament l'actuació i el procés de creació per la satisfacció de participar en aquesta experiència tant per a actors com per a músics, per la resposta del públic i per la interacció entre els diferents grups de teatre i de música.

Per altra banda aquest any no s'ha fet mostra final de curs de teatre i s'aposta perquè teatre i música comparteixin programació dins la última setmana de juny. Recordem que l'any passat ja es va iniciar aquesta proposta, on les classes s'anul·len i es programen actuacions i audicions.

Pel que fa a les enquestes de satisfacció que s'envien a final de curs, destaquem que el grup de Platea se'ls hi ha enviat una enquesta de valoració trimestral, ja que cada trimestre treballen amb mestres i continguts diferents.

Pel que fa a la matriculació de l'alumnat de l'escola de teatre, cal anotar el fet que a partir d'aquest any no es comptabilitzaran l'alumnat de sensorial ni inicial, perquè entren a formar part dels Petits Artistes, i serà l'escola de música que absorbirà aquest nombre d'alumnat.

També ha estat un any actiu en suplències, ja que a principi de curs, la professora Maria Calvet va demanar una excedència de 3 mesos, per poder participar professionalment en una producció de teatre. Això va suposar buscar a una suplent per entrar en el programa Petits Artistes, amb tota la complexitat que això suposa.

A l'escola de música encara hi ha tres professors que gaudeixen d'excedència, tot i que el termini d'aquestes és a punt d'acabar-se i per tant el curs vinent s'espera que ja es pugui normalitzar la situació (són els professors de guitarra, guitarra elèctrica i percussió).



2. OBJECTIUS I VALORACIÓ

Objectiu PEC 3.1 Disposar d'una oferta de qualitat adreçada a la ciutadania de totes les edats, sectors socials i interessos.

3.1.1 Iniciar el treball per la redacció del Projecte Curricular de l'escola de música				
Accions	Temporalització	Responsables	Valoració	Propostes de millora
Calendaritzar tot el treball a realitzar.	Principi de curs	Mercè Tarragó i M.del Puig Ferrer	Es va fer un calendari però no s'ha portat a terme per manca de temps.	Fer-ho el curs vinent.
Buscar informació de projectes redactats a altres centres, per crear un primer document amb l'esquelet.	Segon trimestre	Mercè Tarragó i M.del Puig Ferrer	Positiu, s'ha demanat a quatre de centres i hem aconseguit diferents respostes que cal valorar.	No n'hi ha.
Compartir aquest document amb el professorat per començar-hi a introduir el contingut concret de cada especialitat.	Tercer trimestre	Mercè Tarragó i M.del Puig Ferrer	Negatiu. No s'ha fet	Fer-ho més endavant.
3.1.2 Replantejar l'avaluació del grup Platea				
Accions	Temporalització	Responsables	Valoració	Propostes de millora
Fer una avaluació a finals de cada trimestral amb el grup i les diferents professores.	Trimestralment	Marta Casas	Molt positiu. S'ha enviat una enquesta de satisfacció per avaluar per trimestres.	Seguir igual.
3.1.3 Ampliar l'activitat de música per a nadons amb infants de 0 a 3 anys				
Accions	Temporalització	Responsables	Valoració	Propostes de millora
Programar més sessions de música en família adreçades a infants a partir de 3 mesos	Tot el curs	Mercè Tarragó	Molt positiu. S'han realitzat 16 sessions (dues més que el curs anterior)	Seguir igual.

Objectiu PEC 3.2 Contribuir al desenvolupament de l'autonomia personal i d'una identitat plena i harmoniosa potenciant les habilitats, la creativitat, els valors i les actituds.

3.2.1 Tenir una oferta de música i teatre integrades, entre l'alumnat dels programes Sensorial i Inicial.				
Accions	Temporalització	Responsables	Valoració	Propostes de millora
Replantejar la metodologia d'aquest alumnat: oferir una sessió setmanal on es vagin fusionant les dues especialitats. Cada grup canviarà d'especialista trimestral o quadrimestralment (segons l'edat).	Juliol 2018	Mercè Tarragó Marta Casas	Molt positiu. Famílies i professorat valoren positivament la nova proposta pedagògica.	Consolidar aquesta nova metodologia. El curs 19-20 s'estudiarà la possibilitat d'ampliar-ho de cara al curs 20-21, a l'alumnat per a altres edats.
Planificar una bona coordinació entre professorat implicat.	Tot el curs	Mercè Tarragó Marta Casas	Positiu. Hem planificat, coordinat i compartit pedagògicament els diferents continguts i inquietuds que han anat sorgint durant el curs.	Seguir igual.
3.2.2 Modificar l'oferta formativa perquè sigui més atractiva per als adolescents.				
Accions	Temporalització	Responsables	Valoració	Propostes de millora
Introduir el treball de tecnologia aplicada a la música, dins dels continguts de l'assignatura llenguatge.	Matrícula	M.del Puig Ferrer	Positiu.	Seguir igual
Reconvertir el grup Sonart en dos grups de tipologia i sonoritat diferent, adreçada a alumnat de 14 a 18 anys	Matrícula	M.del Puig Ferrer	Positiu. S'han creat els dos grups i s'hi ha matriculat alumnat. També s'ha treballat en un petit format que ha provocat una ampliació d'alumnat al grup Ensemble de cara al curs 19-20.	Seguir oferint aquesta modalitat de grups (en estil i edats) i seguir buscant estratègies per ampliar-ne la matrícula.

Objectiu 3.3 Promoure la cohesió entre tots els sectors socials i culturals del municipi mitjançant la participació d'aquests a les activitats del centre.

3.3.1 Fer activitats de dinamització amb altres col·lectius				
Accions	Temporalització	Responsables	Valoració	Propostes de millora
Convidar entitats a participar en la representació de la Llegenda d'una espasa.	Primer trimestre	Marta Casas	Positiu. Han participat 2 cors i un grup de teatre externs a l'escola.	No n'hi ha.
3.3.2 Insistir en la creació d'activitats on l'alumnat participi amb els seus pares/mares i/o avis				
Accions	Temporalització	Responsables	Valoració	Propostes de millora
Buscar activitats de dinamització en les quals els familiars de l'alumnat puguin participar activament, tocant o cantant.	Primer trimestre	Carles Ferrer	Positiu, a la cantada de St. Esteve, es va obrir la participació a les famílies, assajant i cantant amb els grups de l'escola i va ser gratificant per als que s'hi van animar.	Tornar-ho a proposar.
3.3.2 Insistir a potenciar la dinamització externa de l'escola de teatre creant vincles amb altres centres del municipi.				
Accions	Temporalització	Responsables	Valoració	Propostes de millora
Reunir-se amb l'IES Baix Montseny per programar objectius i accions de cara el curs 2019-2020.	Primer trimestre	Marta Casas	Es va fer i es van concretar algunes accions pel 18.19 que no s'han portat a terme per falta de temps.	Restablir una segona trobada per definir noves accions i valorar si continua havent-hi interès.
3.3.3 Seguir potenciant activitats amb les escoles: primària i secundària.				
Accions	Temporalització	Responsables	Valoració	Propostes de millora
Dins de la Guia d'activitats educatives, en l'apartat d'arts escèniques i visuals, que l'ajuntament ofereix a les escoles, proposar una activitat coral participativa per als centres de secundària, que anomenarem: Llença't a cantar, per a alumnat de 1r i 2n d'ESO.	Primer trimestre	Carles Ferrer	Positiu. Hi van participar dos centres de secundària i l'experiència va agradar.	El curs 19.20 es vol repetir l'activitat i anar-ne millorant el format.

Dins de la Guia d'activitats educatives, en l'apartat d'arts escèniques i visuals, que l'ajuntament ofereix a les escoles, proposar un taller de música moderna participativa, adreçat a joves d'ESO i Batxillerat.	Primer trimestre	Carles Ferrer	Negatiu. Ens vam centrar en el taller anterior i no es va oferir aquesta segona proposta.	Centrar-nos en una sola activitat per curs.
Valorar la possibilitat de fer classes del grups de petits de música i teatre a les escoles de primària del municipi de cara al curs 19-20	Primer trimestre	M. del Puig Ferrer	Es va fer una proposta però no es va portar a terme per manca de recursos.	Tenir-ho present per un futur.
3.3.4 Incentivar des del projecte xarxa la participació d'alumnes a l'escola de música i teatre.				
Accions	Temporalització	Respon sables	Valoració	Propostes de millora
Fer arribar a les direccions de les escoles de primària del municipi l'oferta formativa del curs 19-20 per tal que l'alumnat de xarxa pugui obtenir plaça dins el període de preinscripció.	Abans del període de preinscripció del curs 19-20.	M. del Puig Ferrer	Positiu: es va fer arribar l'oferta formativa a les direccions de les escoles de primària del municipi. Negatiu: No s'ha rebut cap resposta per part d'aquestes escoles, durant el període de preinscripció i matrícula. *Annex 8, pàgina 106	Insistir-hi per a la preinscripció del curs 20-21.

Objectiu 3.4 Vetllar perquè la metodologia de treball respongui a l'aprenentatge significatiu, cooperatiu i funcional.

3.4.1 Donar eines al professorat per aprofundir en un mètode d'ensenyament més significatiu, cooperatiu i funcional.				
Accions	Temporalització	Respon sables	Valoració	Propostes de millora
Calendaritzar una reunió amb alguns membres de l'equip directiu per programar l'estratègia de treball amb el professorat.	Primer trimestre	M. del Puig	Positiu.	Fer el seguiment.
Calendaritzar comissions amb el professorat per debatre i conscienciar sobre la importància d'aplicar aquesta metodologia	Al llarg del curs	M. del Puig	Iniciat. Es va fer una primera comissió i ha quedat pendent aprofundir-hi.	Fer buidatge de les idees sorgides de la comissió i veure de quina manera està repercutint en el dia a dia.

Calendaritzar una comissió amb el professorat de teatre per reflexionar sobre el sistema d'avaluació dins l'aula de l'alumnat de teatre.	Al llarg del curs	M.del Puig	Negatiu. Es preveia preparar aquesta reunió des de l'equip directiu, però no es va poder fer per manca de temps.	Proposar-ho pel curs vinent i fer-ho extensiu a l'escola de música.
3.4.2 Seguir potenciant la presència de la música moderna, especialment a la classe d'instrument.				
Accions	Temporalització	Respon sables	Valoració	Propostes de millora
Continuar recopilant repertori modern, que es comparteix entre tot el professorat, per utilitzar a la classe d'instrument i que després es pugui interpretar a la jam session programada dins de les audicions de 8 a 9.	Tot el curs	Jordi López	Positiu. Igual que el curs anterior, es va fer jam session en dues audicions (nov i gen).	Seguir-ho fent així.
3.4.3 Afavorir que les eines que ens dona el llenguatge musical siguin presents a totes les assignatures i edats.				
Accions	Temporalització	Respon sables	Valoració	Propostes de millora
Programar comissions de professorat per compartir material, idees i eines per aprofundir en el treball del llenguatge musical dins de totes les assignatures (instrument, conjunt, cor...)	Primer trimestre	M.del Puig	Positiu. Es van realitzar les comissions per compartir eines. Negatiu: no es va fer un retorn al cap d'uns mesos, per valorar possibles canvis.	Seguir compartint i valorant la metodologia dins de l'aula.
3.4.4 Donar oportunitat de començar a tocar instruments a l'alumnat del programa Inicial.				
Accions	Temporalització	Respon sables	Valoració	Propostes de millora
Crear un grup nou per a l'alumnat de 6 i 7 anys on es comenci a treballar aspectes de ritme i llenguatge i també es toqui més.	Juliol 2018	Mercè Tarragó	Positiu: es va crear el grup. Negatiu: es va anul·lar per manca d'inscripcions	Les famílies insisteixen que els infants comencin a tocar instruments més aviat, però no estan disposades a matricular-los a una segona assignatura. Buscar alternatives perquè dins de la sessió amb Petits Artistes hi hagi més presència d'instruments.

Objectiu 3.5 Participar activament de la vida social i cultural dins i fora del municipi com a eina per desenvolupar l'aprenentatge i dotar-lo de sentit.

3.5.1 Fer activitats de dinamització als barris.				
Accions	Temporalització	Responsables	Valoració	Propostes de millora
Programar una reunió amb els representants de tots els barris per informar-los de la possibilitat de demanar actuacions als barris d'alumnat del CME.	Primer trimestre	Carles Ferrer	Positiu	Seguir potenciant aquesta iniciativa
Calendaritzar aquestes activitats repartides entre els barris que ho hagin demanat.	Tot el curs	Carles Ferrer	Positiu	Seguir igual
3.5.2 Recuperar la representació de la Llegenda d'una espasa, fora del cme i com a activitat de participació massiva				
Accions	Temporalització	Responsables	Valoració	Propostes de millora
Fer una nova posada en escena de la llegenda, dirigida des de l'escola de teatre. I amb més implicació de l'alumnat de teatre.	Abril	Marta Casas	Fet. Molt positiu a tots nivells sobretot per fer visible l'escola de teatre a nivell de poble.	Es preveu repetir-ho cada certs anys, encara per definir. Les propostes de millora s'adrecen a la part més logística i organitzativa de la Llegenda i estan recollides en la valoració feta amb totes les persones implicades. La valoració la trobem a la pàgina 65 d'aquesta memòria.
3.5.3 Programar activitats de dinamització extraordinàries adreçades a alumnat de piano.				
Accions	Temporalització	Responsables	Valoració	Propostes de millora
Programar una reunió amb professorat de piano d'altres escoles de música de la zona acem, per fer una activitat conjuntament, d'intercanvi.	Primer trimestre	Jordi López	Molt Positiu. Es va realitzar una activitat conjunta amb l'escola de música d'Arenys de Mar. Un dia de creació col·lectiva i un segon dia d'assaig i actuació.	Seguir considerant que hi hagi activitats repartides per a totes les especialitats.

3.5.4 Promocionar activitats conjuntes dels grups de joves i adults de les escoles de música i teatre				
Accions	Temporalització	Respon sables	Valoració	Propostes de millora
Programar actuacions on l'alumnat jove i adult de música i teatre comparteixin escenari.	Tot el curs	M. del Puig Ferrer	Positiu. S'han realitzat activitats on joves i adults de les dues escoles han actuat conjuntament (La llegenda d'una espasa, actuacions de final de curs...)	Seguir igual.

Objectiu PEC 3.6 Promoure una organització flexible i eficaç amb capacitat d'adaptació al canvi.

3.6.1 Adaptar el calendari de matriculació perquè sigui més curt.				
Accions	Temporalització	Respon sables	Valoració	Propostes de millora
Concentrar en un mateix període preinscripció i matriculació d'alumnat de nova incorporació i l'alumnat de continuïtat.	Segon trimestre	M.del Puig Ferrer	Negatiu. El protocol establert administrativament no permet escurçar aquest calendari.	Es tornarà a valorar.
3.6.2 Potenciar la matriculació a les assignatures col·lectives.				
Accions	Temporalització	Respon sables	Valoració	Propostes de millora
Crear un programa anomenat Formació integral, on l'alumnat que faci instrument i dues assignatures col·lectives, pugui gaudir d'una bonificació econòmica directa.	Juliol 2018	M.del Puig Ferrer	Positiu, ho han gaudit 5 alumnes.	Estudiar la possibilitat de seguir afavorint aquest alumnat, tot i que la resolució final no depèn de nosaltres.

3. ORGANITZACIÓ DEL CENTRE

3.1 EQUIP DOCENT

El claustre de docents de l'escola de música ha estat format per 19 professors i professores, 10 dels quals són homes i 9 dones. El quadre de professorat queda doncs de la següent manera:

NOM I COGNOMS	DNI	TÍTOL ACADÈMIC			ASSIGNATURES AL SEU CÀRREC
		Grau	Pla d'Estudis Any	Especialitat	
Josep M. Aparicio Olivas	46031885F	Mitjà	1966	Saxòfon	<u>Col·lectives Música:</u> Big band
Joan Barranca Masvidal	38838016D	Estudiant el darrer curs a ESMUC	LOGSE	Guitarra elèctrica moderna	<u>Instrument Música:</u> Guitarra elèctrica <u>Col·lectives EM:</u> Combo Experience
Maria Calvet Vinyets	52164198Z	Superior			<u>Col·lectives Teatre:</u> Bamolines Platea (3r trim) <u>Col·lectives Música i Teatre:</u> Petits Artistes
Guifré Canadell Borrell	77318228W	Superior	LOGSE	Direcció coral	<u>Col·lectives Música:</u> Cor infantil
Anna Capacés Giné	46746366-Q	Mitjà			<u>Col·lectives Teatre:</u> Escènica Platea (1r trim) <u>Col·lectives Música i Teatre:</u> Petits Artistes
Marta Casas Ayats	77318186 -Y	Mitjà			<u>Col·lectives Teatre:</u> Attrezzo Focus Il·lusionistes Platea (2n trim) <u>Col·lectives Música i Teatre:</u> Petits Artistes
Albert Cruz Corral	52155541M	Superior	LOGSE	Trompeta jazz	<u>Instrument Música:</u> Trompeta Trombó Roda d'instruments <u>Col·lectives Música:</u> Ensemble Vent

Carles Ferrer Panareda	77099446L	Habilitat	2006	Violoncel	<u>Instrument Música:</u> Violoncel Roda d'instruments <u>Col·lectives Música:</u> Aula taller música Blue combo Yellow combo
Maria del Puig Ferrer Panareda	35039969K	Superior	1966	Solfeig	<u>Instrument Música:</u> Flauta travessera Roda d'instruments <u>Col·lectives Música:</u> Acústic Llenguatge
Anna M. Fortuny Pereda	79301871X	Superior	1966	Piano	<u>Instrument Música:</u> Piano <u>Col·lectives Música i Teatre:</u> Petits Artistes
Joana Fugaroles Ferrer	47721767X	Superior	LOGSE	Viola	<u>Instrument Música:</u> Violí Viola <u>Col·lectives Música:</u> Cordes
Miquel Garriga Coll	47874698Z	Altres	---	Bateria	<u>Instrument Música:</u> Percussió <u>Col·lectives Música:</u> Batucada Taller
Miquel González Boguña	77282968 R	Superior	LOGSE	Contrabaix jazz	<u>Instrument Música:</u> Contrabaix Baix elèctric <u>Col·lectives Música:</u> Green combo Combo Lab Trencauous Tecnologia
Jordi López Roig	52156855P	Superior	1966	Piano	<u>Instrument Música:</u> Piano <u>Col·lectives Música:</u> Black combo <u>Professor repertorista</u>
Núria Molins Macau	46403089Z	Superior	LOGSE	Direcció coral	<u>Col·lectives Música:</u> Música en família Adolescents.cor Cromàtica
Aaron Pérez López	43528829H	En curs	LOGSE	Saxòfon	<u>Instrument Música:</u> Saxo <u>Col·lectives Música:</u> White combo



Cèlia Rufes Vidal	43736444N	Superior	LOGSE	Viola	<u>Instrument Música:</u> Violí Viola <u>Col·lectives Música:</u> Taller
Mercè Tarragó Caballé	38099152C	Mitjà	1966	Clarinet	<u>Instrument Música:</u> Clarinet Roda d'instruments <u>Col·lectives Música:</u> Música en família Taller Gralles <u>Col·lectives Música i Teatre:</u> Petits Artistes
Gustavo Them	38082907J	Superior	1966	Guitarra	<u>Instrument Música:</u> Guitarra <u>Col·lectives Música:</u> White Combo

3.2 EQUIP NO DOCENT

Cal tenir present que totes les dades que apareixen a continuació dins del punt d'organització del centre, inclouen la resta de línies d'actuació del CME:

Escola de música – Escola de teatre – Oferta complementària – Espais

Això és degut a que les feines que realitzen tant l'equip directiu com l'equip d'administració i serveis, és sovint compartida per a totes les activitats i resulta molt difícil destriar-la.

L'equip de personal d'administració i serveis ha estat format per:

Administració:

Mercè Valldosera Ruiz

Consergeria:

Jordi Maseras

Manolo Prado (treballador de l'ajuntament)

3.3 RECURSOS HUMANS

El personal del centre durant el curs escolar 2018-2019, ha estat repartit segons jornades, de la següent manera:

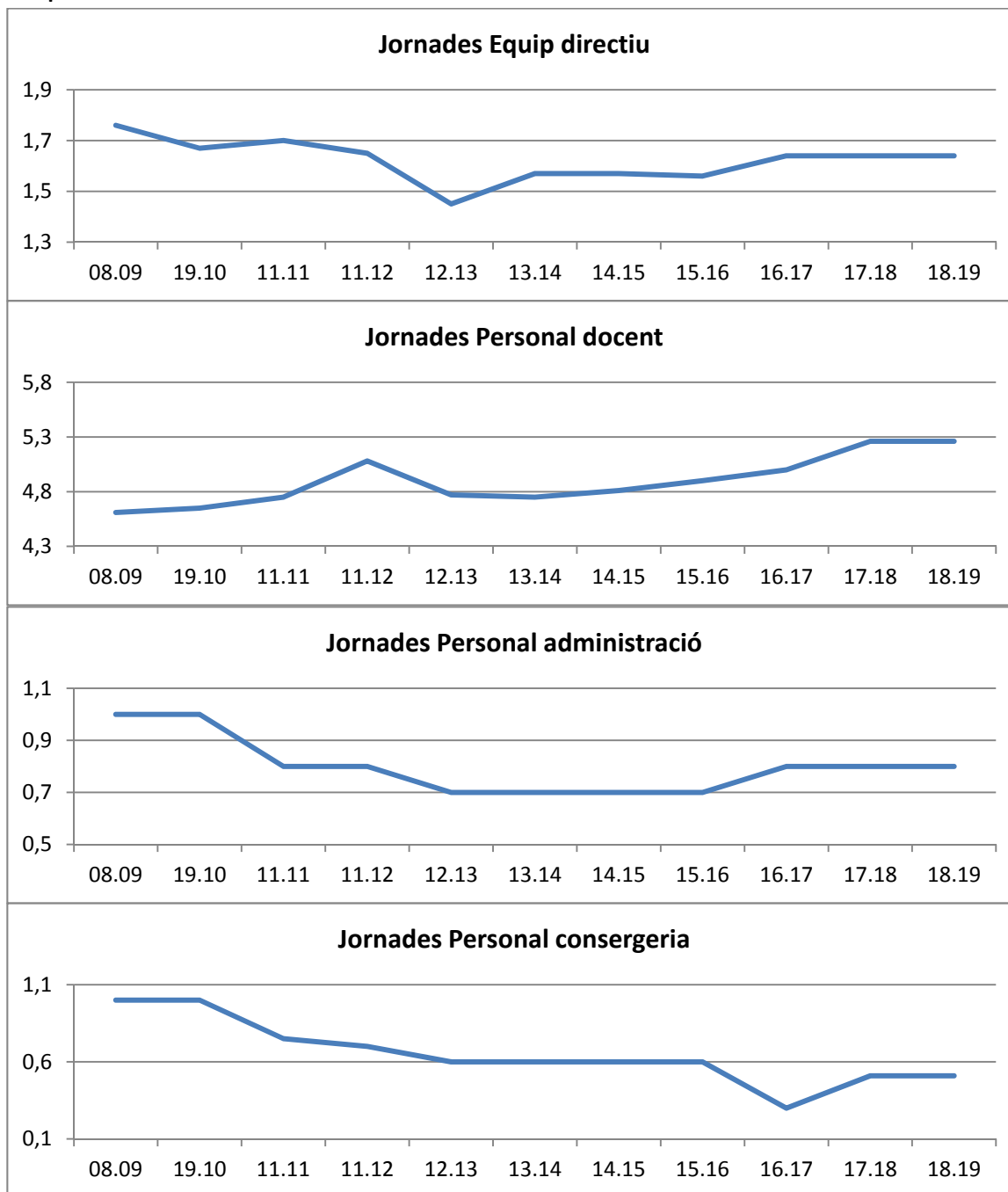
Cal tenir en compte que aquestes jornades corresponen a tota l'activitat del CME, per tant inclouen Escola de música, Escola de teatre, Oferta complementària i Espais.

Curs 2017.18	Persones	Jornades
Equip Directiu	5	1,64
Personal Docent	19	5,26
Administració	1	0,80
Consergeria	1	0,51
Tècnic sales	2	Tècnic 2: 0,25 Tècnic 1: 0,83

Els contractes del personal es reparteixen de la següent manera:

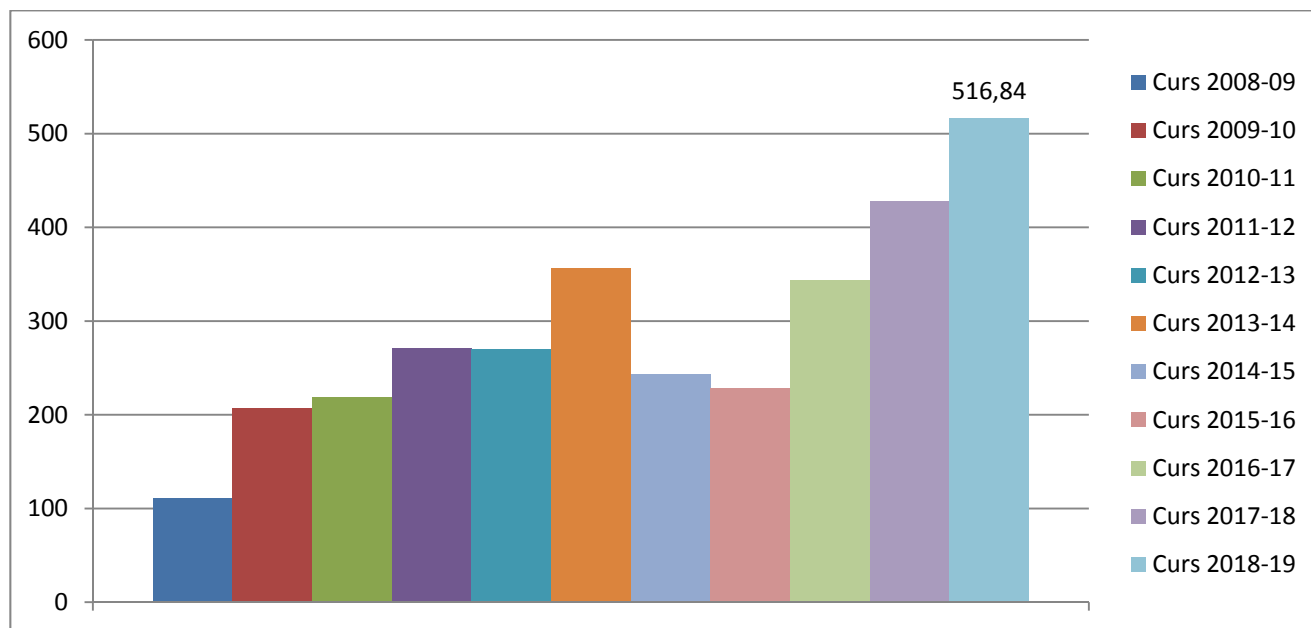
- 19 treballadors amb contractes fixes de temps indefinit
- 3 treballadors amb contracte temporal, com a substitució d'excedències
- 3 treballadors autònoms membres de l'empresa gestora
- 1 treballador autònom
- 1 treballador de l'ajuntament

Comparativa cursos anteriors:



3.4 HORES DINAMITZACIÓ

Cal tenir en compte que el nombre d'hores que es reflecteixen a continuació són només les que s'han dedicat a actuacions (audicions dins i fora de l'escola).



3.5 REGISTRE D'ABSÈNCIES

En el curs 2018.19 s'ha registrat **40,75 hores** d'absències per baixa mèdica de personal docent i **21 hores** d'absències atribuïdes a indisposicions curtes.

En aquests casos, l'absència ha estat resolta utilitzant diferents metodologies:

- Reagrupaments: quan l'absència no és prevista, els grups del professor absent es re col·loquen amb altres grups de nivell similar, d'altres professors i especialitats. En aquests casos, el professor no acumula hores extra.
- Els grups que per la seva tipologia o horari no es poden re col·locar, es cobreixen
 - o O bé amb altres professors de l'escola que no tenen classe a aquella hora i per tant acumulen aquestes hores en el seu còmput d'hores anual.
 - o O bé ajornant la classe i recuperant-la el mateix professor titular, en un dia extra.

En aquest recompte d'absències no s'hi ha registrat els casos de baixa mèdica del personal administratiu. En aquest cas s'ha resolt repartint certes tasques entre l'equip directiu i amb el suport del personal de consergeria i, d'altres tasques, no tant urgents, s'han posposat fins a l'alta del personal administratiu.

Tampoc s'ha registrat els permisos per motius personals, com poden ser actuacions i/o altres feines, ja que en aquests casos els mateixos professors gestionen amb les famílies un canvi del dia i/o horari per recuperar la classe perduda. Això s'ha pogut fer només amb l'alumnat d'instrument, ja que en els casos de les classes col·lectives (conjunts, llenguatges, ets.), el propi professor ha hagut de buscar una solució ajuntant el seu grup amb el d'algun altre professor.

3.6 CALENDARI LABORAL EQUIP DOCENT

El calendari de treball per a tots els docents de l'escola de música i teatre va des del dia 1 de setembre fins a l'11 de juliol. Els dies festius són d'acord amb el calendari que ha aprovat el Consell escolar municipal. No obstant, valorant la quantitat de festes que coincideixen en dilluns, s'ha optat per no celebrar tots els dies de lliure disposició, conservant només aquells que es troben enmig d'algun pont.

		Calendari laboral professorat - curs 2018 - 2019														
SEPTEMBRE						1	2							SEGONS CONVENI:		
		3	4	5	6	7	8	9						198 Dies laborables (198)		
OCTUBRE		10	11	12	13	14	15	16						30 Dies de vacances (1 mes)		
		17	18	19	20	21	22	23						14 Festius oficials (de dill a dg)		
NOVEMBRE		24	25	26	27	28	29	30	18	10				2 Festes locals		
		1	2	3	4	5	6	7						13 Dies labo:ponts, Nadal i Set.Sta		
DESEMBRE		8	9	10	11	12	13	14						14 Dies per compensar les h/anuals		
		15	16	17	18	19	20	21						94 Dies de cap de setmana		
GENER		22	23	24	25	26	27	28	22	8				365 Dies de l'any		
		29	30	31	1	2	3	4								
FEBRER		5	6	7	8	9	10	11						Una jornada completa és:		
		12	13	14	15	16	17	18						Hores setmanals:	35	
MARÇ		19	20	21	22	23	24	25	19	8				mitjana hores diàries:	7	
		26	27	28	29	30	1	2						Dies laborables:	198	
ABRIL		3	4	5	6	7	8	9						Hores anuals:	1.386	
		10	11	12	13	14	15	16						Els dies amb el número de color blau		
MAY		17	18	19	20	21	22	23						són laborables, no lectius.		
		24	25	26	27	28	29	30	13	9				Comissions: Són els dies amb el quadrat de color blau.		
JUNY		31	1	2	3	4	5	6								
		7	8	9	10	11	12	13								
JULIOL		14	15	16	17	18	19	20								
		21	22	23	24	25	26	27	19	7						
AGOST		28	29	30	31	1	2	3						Els 4 dies de lliure disposició:		
		4	5	6	7	8	9	10						Divendres 2 de novembre de 2018 (Pont)	no fem classe	
SEPTEMBRE		11	12	13	14	15	16	17						Divendres 7 de desembre de 2018 (Pont)	no fem classe	
		18	19	20	21	22	23	24	20	8				Dilluns 4 de febrer de 2019	fem classe	
OCTUBRE		25	26	27	28	1	2	3						Dilluns 4 de març de 2019 (Carnestoltes)	fem classe	
		4	5	6	7	8	9	10						Dilluns 7 de gener (dins vacances de Nadal)	farem classe	
NOVEMBRE		11	12	13	14	15	16	17								
		18	19	20	21	22	23	24								
DESEMBRE		25	26	27	28	29	30	31	21	10				Actuem per a les escoles		
		1	2	3	4	5	6	7								
GENER		8	9	10	11	12	13	14								
		15	16	17	18	19	20	21								
FEBRER		22	23	24	25	26	27	28	16	8				sessions	Escola de teatre - Platea:	
		29	30	1	2	3	4	5						14	Del 18/9 a l'18/12	Marta
MARÇ		6	7	8	9	10	11	12						12	Del 8/1 al 26/3	Anna C
		13	14	15	16	17	18	19						11	Del 2/4 al 18/6	Maria
ABRIL		20	21	22	23	24	25	26	22	8						
		27	28	29	30	31	1	2								
MAY		3	4	5	6	7	8	9								
		10	11	12	13	14	15	16								
JUNY		17	18	19	20	21	22	23						Ultima setmana de curs		
		24	25	26	27	28	29	30	19	10						
JULIOL		1	2	3	4	5	6	7								
		8	9	10	11	12	13	14								
AGOST		15	16	17	18	19	20	21								
		22	23	24	25	26	27	28	9	8						
SEPTEMBRE		29	30	31	1	2	3	4								
		5	6	7	8	9	10	11								
OCTUBRE		12	13	14	15	16	17	18								
		19	20	21	22	23	24	25	0	0						
NOVEMBRE		26	27	28	29	30	31									
		1	1	1	1	1	1	no doc / set.								
DESEMBRE		35	37	37	36	35	docent									
		2	3	3	3	2	no doc / juny i jul									
GENER		38	41	41	40	38	total									
		10 comissions de 60'														
FEBRER		X classes quinzenals														
		revisat: mdelpuig 29/6/18														

3.7 COORDINACIÓ INTERNA – setembre i juny

Durant el període no docent (setembre i juny/juliol), es programen algunes activitats de coordinació que no haurien d'ocupar totes les hores de treball setmanal. Les hores que queden lliures, s'apunten a un còmput que al llarg del curs, el professor pot anar utilitzant com a temps dedicat a activitats de dinamització o bé de substitucions.

Al llarg del curs es va actualitzant aquest còmput i es va demanant al professorat que comprovin el seu estat d'hores. Si disposen d'hores, les han d'anar utilitzant per dedicar a activitats de dinamització. Si no disposen d'hores, no poden apuntar-se a activitats extra (tot i que a vegades el professorat s'hi apunta igualment fent aquestes activitats de forma voluntària).

Hem dividit la coordinació interna en quatre blocs:

1. Coordinació inici de curs:

- a. Claustre professorat, 4 setembre 2018 (Acta claustre a l'Annex 1, pàg 89)
 - Reunió professorat comissió Jam Session
 - Claustre
 - Reunió Dinamització prevista pel curs
 - Actuem per les escoles
 - Revisió dels instruments del Banc d'Instruments de l'escola.
- b. Reunió Equip Professorat Petits Artistes, 5 setembre 2018
 - Formació interna
 - Disseny continguts globals
 - Especialitats
 - Repartiment grups
 - Comportament alumnat a cada edat
 - Material i recursos compartits

2. Coordinació final de curs:

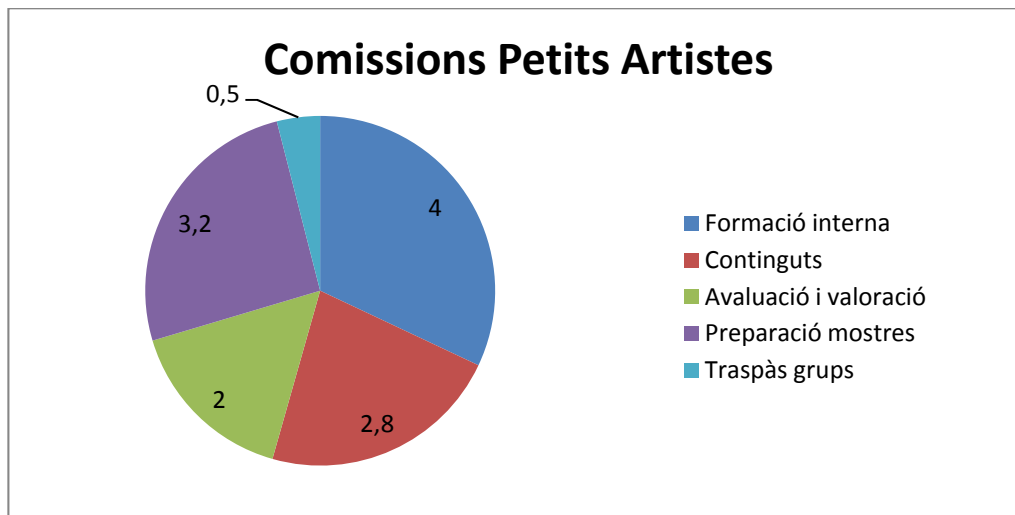
- a. Claustre professorat, 26 juny 2019 (Acta claustre a l'Annex 4, pàg.95)
 - Reunió Valoració curs 18.19
 - Claustre
 - Reunió Dinamització prevista pel curs
- b. Reunió Equip Professorat Petits Artistes
 - Valoració curs i nova metodologia, 26 juny 2019 (Acta reunió a la pàgina 43)

3.8 COORDINACIÓ INTERNA – Comissions dins del curs

Comissions Petits Artistes

Amb el professorat dels programes que formen Sensorial i Inicial dels Petits Artistes ens hem reunit 9 comissions; 8 comissions d'1 hora aproximadament i 1a comissió 2 hores (Calendari coordinació Petits Artistes: Annex 2, pàg.93).

Temes tractats a les comissions:

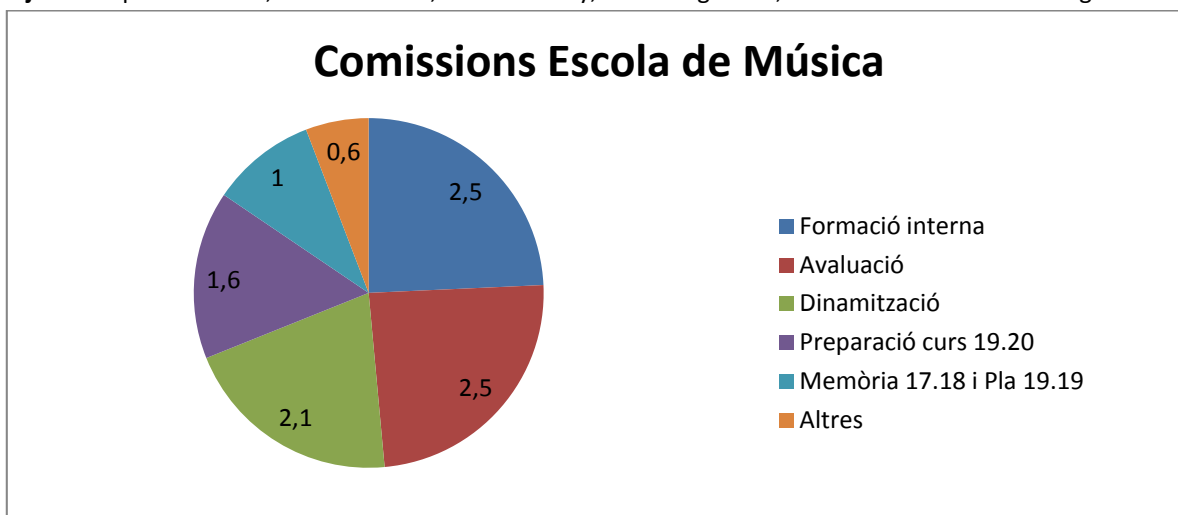


Comissions mensuals Escola de Música

(Calendari comissions mensuals professorat: Annex 3, pàg.94)

Dimarts: Jordi López, Cèlia Rufes, Albert Cruz, Gustavo Them, Aaron Pérez, Miquel Garriga, Carles Ferrer, M.del Puig Ferrer i Josep M. Aparicio.

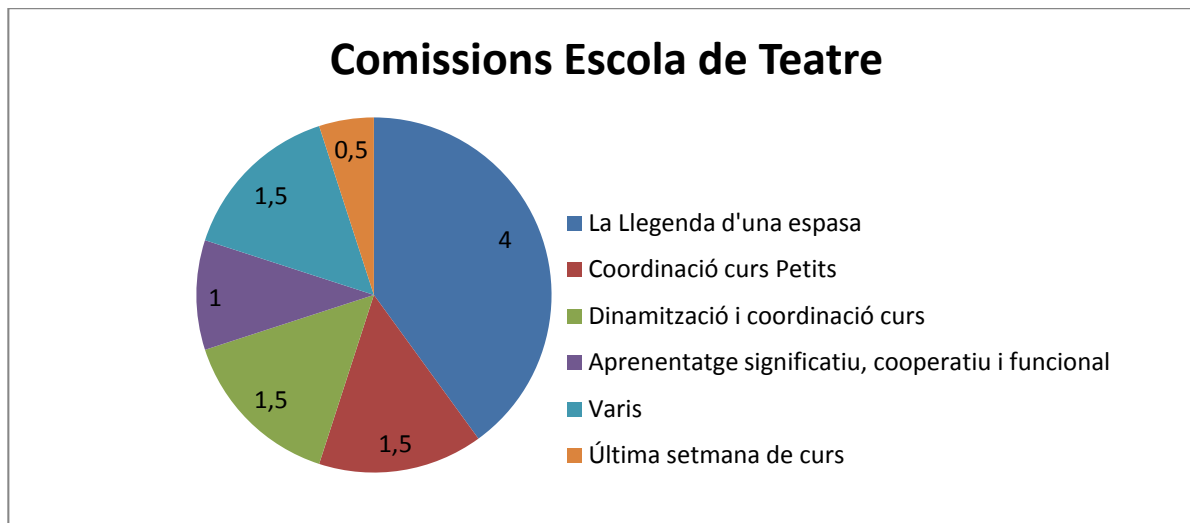
Dijous: Miquel Gonzàlez, Joan Barranca, Anna Fortuny, Joana Fugaroles, Núria Molins i Mercè Tarragó.



Comissions mensuals Escola de Teatre

Enguany l'equip de professores de l'escola s'ha reunit en 9 comissions ; 8 comissions de 60 minuts i 1a comissió de 120 minuts repartides durant el curs.

A la següent gràfica es pot observar les diferents temàtiques que hem parlat.



Degut a la baixa temporal de la Maria Calvet, ella ha assistit 4,5 hores de les 10 hores realitzades en les tutories.

Altres reunions de coordinació no periòdica – no programades

1. Equip de professorat de l'assignatura Taller
2. Equip de professorat de l'especialitat Combo, amb grups d'alumnat de nivells inicials

3.9 COORDINACIÓ ÒRGANS DE DIRECCIÓ

Consell Escolar de centre

- Sessió 9 d'octubre 2018 (Acta a l'Annex 5, pàg.102)
 - Presentació nous membres del consell
 - Resultat matrícula i places vacants curs 18.19
 - Presentació de la Memòria anual 17.18 i aprovació
 - Presentació del Pla anual 18.19 i aprovació
 - Torn obert de paraules
- Sessió 18 novembre 2018 (Acta a l'Annex 6, pàg.104)
 - Renovació membres del consell

Comissió de Seguiment

- Sessió 27 novembre 2018
 - Presentació de l'evolució i els serveis al CME (des de 2004)
 - Liquidació 2017.18
 - Pressupost 2018.19
 - Valoració activitats 2017.18
 - Propostes de millora per al 2018.19

4. OFERTA FORMATIVA

4.1 OFERTA FORMATIVA I HORARIS

Oferta Formativa 2018.19 - Escola Municipal de Música i de Teatre

Fins a 7 anys



Nascuts:	Dilluns	Dimarts	Dimecres	Dijous	Divendres
2018-2017 3-12 mesos				Música per a menuts cada dos mesos de 16 a 17h	
2017-2016 12-24 mesos		Música per a menuts sessió mensual de 16 a 17h			
2016-2015 24-36 mesos				Música per a menuts cada dos mesos de 16 a 17h	
2015 3 anys			Sensorial 3B 1r trim & família de 17.30 a 18.15h	Sensorial 3A 1r trim & família de 17.30 a 18.15h	
2014-2013 4-5 anys			Sensorial A i B de 17.30 a 18.15h	Sensorial C i D de 17.30 a 18.15h	
2012 6 anys	Inicial 1A, B i C de 17.30 a 18.30h	Inicial 1D de 18 a 19h			Petits músics de 18 a 18.45h
2011 7 anys		Roda d'instruments de 17.30 a 18h			Petits músics de 18 a 18.45h
		Inicial 2A i B de 18 a 19h			



Escola Municipal Música i Teatre

Oferta Formativa Curs 2018.19



Combo White - Yellow
2009 - 2008
Wh: dt 18-19 Yllw: dj18.15-19.15



Combo Green - Black
2007 - 2005
Gm: dj 19.30-20.30 Blk: dt 19-20h



Big Band
A partir de 14 anys
Dimecres 20-22h



Atrezzo
2008 - 2007
Dilluns 18.30-20h



Escènica
2006 - 2005
Dijous 18.15-20.15h



Combo Lab
A partir de 14 anys
Dijous 21-22h



Taller - 2010
A: dl 18.30-19.30 B: dt 18-19
C: dc 18.30-19.30



Combo Blue
2008 - 2007
Dimecres 17.45-18.45h



Adolescents.cor
2006 - 2000
Dilluns 19-20.30h



Combo Experience
A partir de 14 anys
Dijous 21-22h



Bambolines
2010 - 2008
Dimecres 18.15-19.45h



Vent
2008 - 2005
Dimecres 19-20h



Focus
De 14 a 18 anys
Dimarts 17.15-19.15h



Trencanous
A partir de 14 anys
Divendres 18-19h



Cor infantil
2010 - 2006
Divendres 17.30-18.30h



Cordes
2008 - 2005
Dijous 19.15-20.15h



Ensemble
De 14 a 18 anys
Dimarts, 20-21h



Gralles
A partir de 14 anys
Dilluns 19.30-20.30h



Cordes
2008 - 2005
Dijous 19.15-20.15h



Acústic
De 14 a 18 anys
Dilluns 17.15-18.15h



Platea
A partir de 18 anys
Dimarts 20.15-22.15h



Llenguatge i tecnologia
A partir de 12 anys
Llenguatge: dijous 19.30-20.15h
Tecnologia: dijous 18.45-19.30h



Batucada
2008 - 2005
Dimarts 18-19h



Il·lusionistes - Aula Taller
Teatre: dt 19.15-20.15h
Música: dj 19.15-20.15h



Cromàtica
A partir de 18 anys
Dilluns 20.30-22h

4.2. NOVETATS DEL CURS

En aquest apartat destaquem només aquells aspectes que metodològicament han estat sotmesos a canvis.

Sensorial – Inicial: Aquest curs s'han dit Petits Artistes. En tots els grups de 4 a 7 anys s'ha integrat música i teatre.

- Grps de 4 i 5 anys (Sensorial): canvi quadrimestral: dues mestres al curs (una de cada especialitat)
- Grups de 6 i 7 anys (Inicial): canvi trimestral: tres mestres al curs.

Roda d'instruments: enlloc de fer quatre sessions seguides amb cada instrument, hem optat per començar fent-ne tres i un cop acabada la roda, tornar a fer una sessió (de recordatori).

Taller: S'han obert tres línies de taller.

Llenguatge i tecnologia: l'alumnat de llenguatge ha tingut també una sessió de tecnologia musical.

Cordes: hem ajuntat els instruments de corda fregada amb les guitarres.

Adolescents.cor: Fins ara es deien Cor Jove, a partir d'aquest any han triat aquest nou nom.

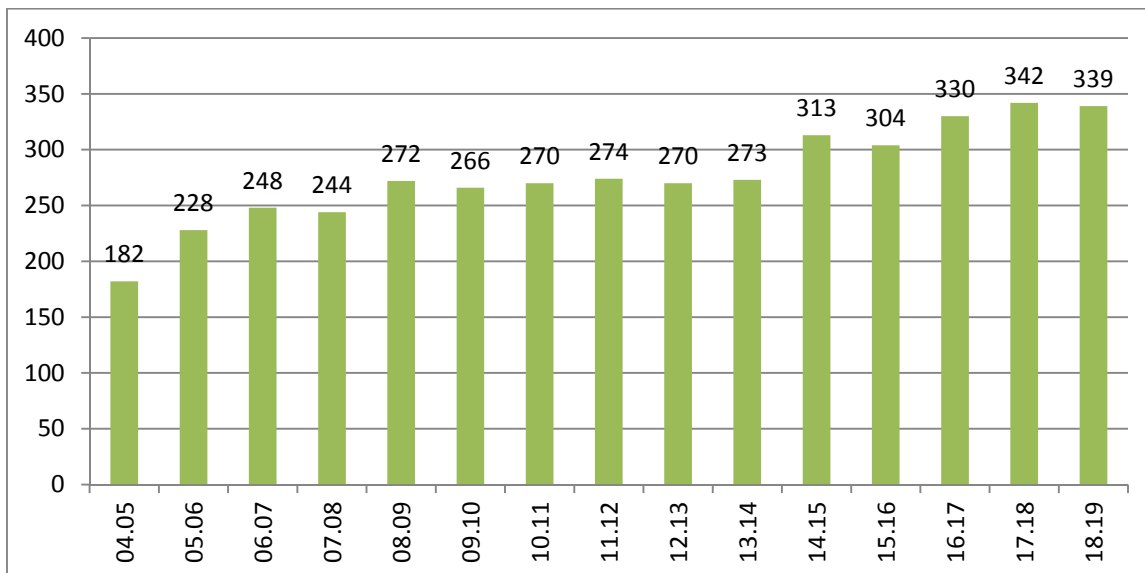
Ensemble i Acústic: Dos nous grups adreçats a joves, cadascun dels quals amb un timbre diferenciat: Ensemble: Vent – Acústic: Cordes.

5. DADES ALUMNAT

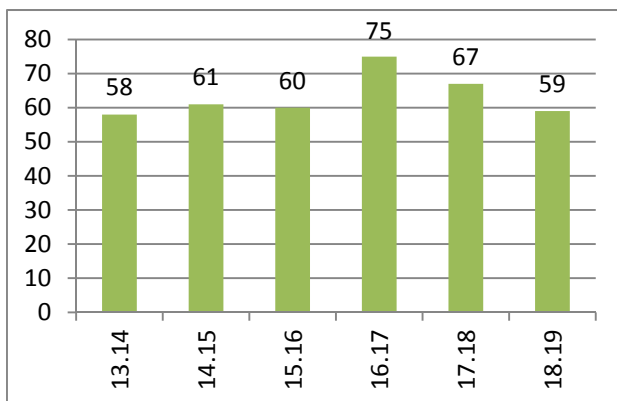
Per als registres d'alumnat matriculat s'han tingut en compte les dades corresponents a final de curs:

5.1 ALUMNAT MATRICULAT A FINAL DE CURS

Escola de música:

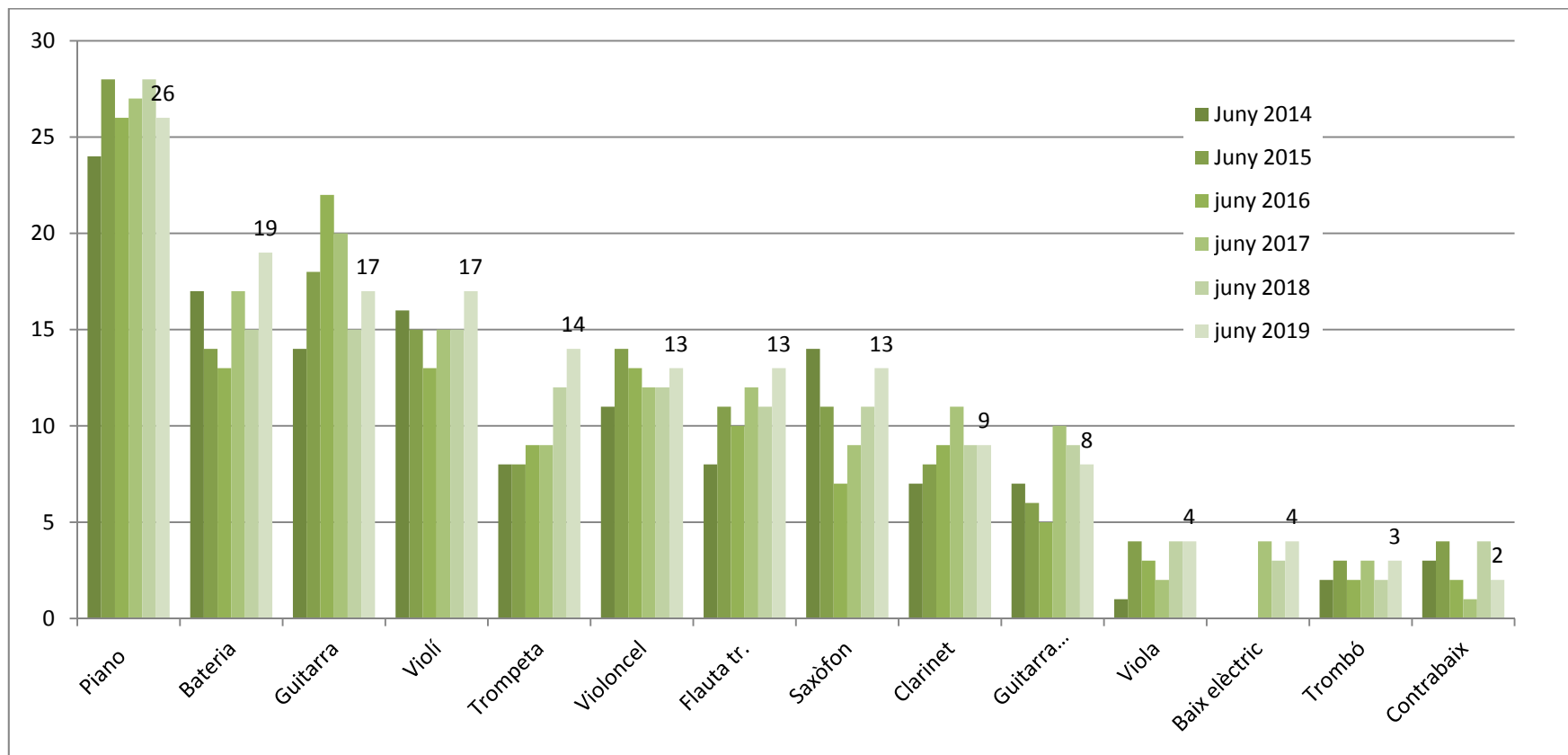


Escola de teatre:

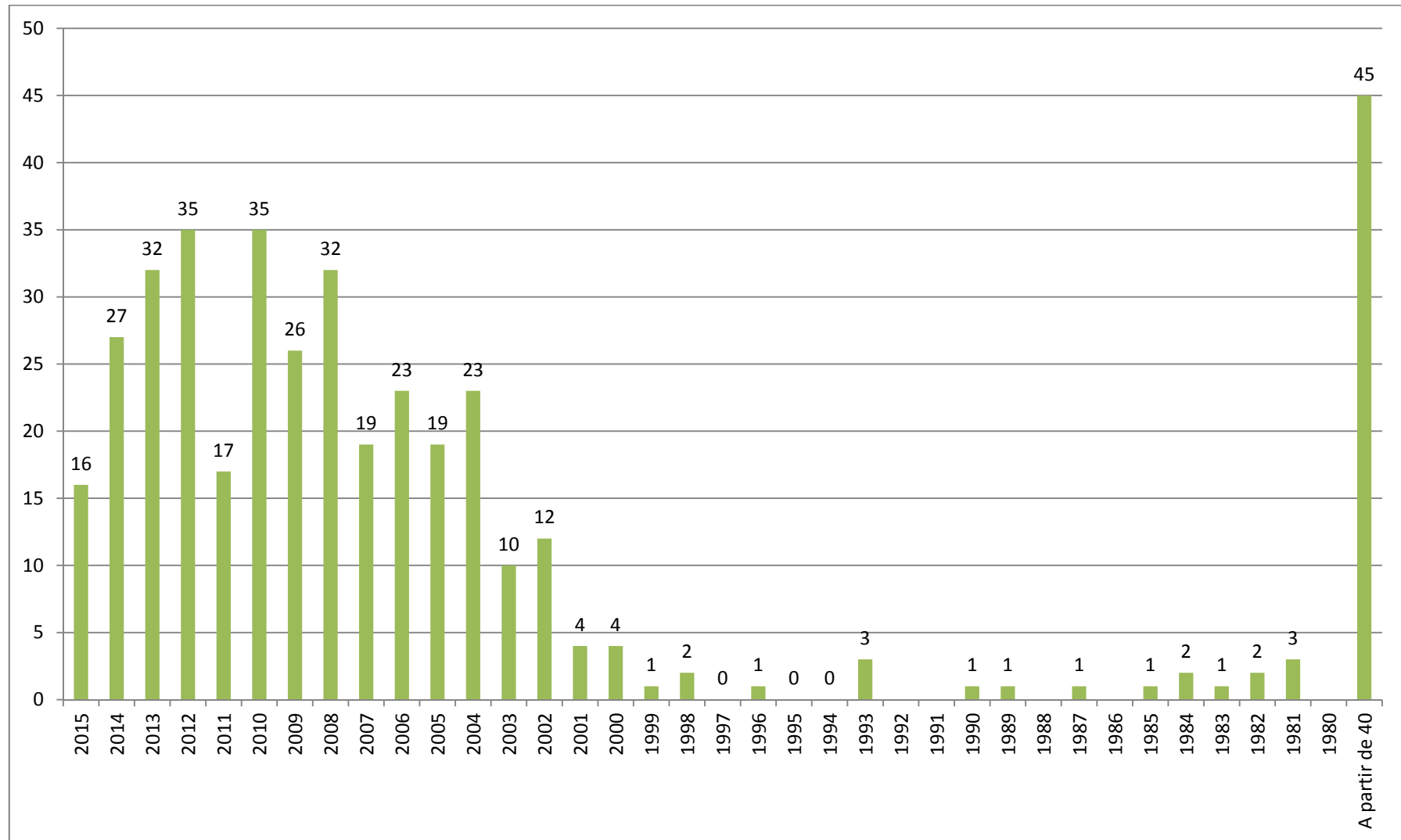


La davallada d'alumnat del curs 18.19 és deguda al fet que tot l'alumnat de l'escola de teatre de 4 a 7 anys han passat a formar part del programa Petits Artistes, reflectit en la gràfica de l'escola de música.

5.2 ALUMNAT MATRICULAT A CADA INSTRUMENT



5.3 RELACIÓ DE L'ALUMNAT MATRICULAT SEGONS ANY DE NAIXEMENT



5.4 ALUMNT AMB NECESSITATS EDUCATIVES ESPECIALS

Escola de Música i Escola de Teatre Alumnat amb beques - NEE -ASE - curs 2018 - 2019

		TIPUS A					TIPUS B		C
		Disc. Intel.lectual	Disc. Auditiva	Disc. Visual	Disc. Motòrica	altres alteracions	raons socioeconòm. o sociocult.	Beca normal	
TOTAL ALUMNES	19	10	0	1	2	1	3	2	2
ESCOLA DE MÚSICA	14	6	0	0	2	1	2	2	2
BB, P - Bàsic					1				
BC,L - Jove/Adult					1				
PF, E - Bàsic						1			
KP, J - Sensorial		1							
SG, I - Bàsic		1							
SP, P - Aula taller		1							
PT, D - Bàsic		1							
S,D - Bàsic		1							
VP, A - Bàsic		1							
C,G - Sensorial (100%)								1	
MM,Y - Bàsic (100%)							1		
T, C - Bàsic (100%)							1		
ZN, S - Bàsic (90%)								1	
W,H - Sensorial									1
W,Y - Bàsic									1
ESCOLA DE TEATRE	2	1	0	0	0	0	1	0	0
TM, M - Aula taller		1							
LC, A (100%)							1		
ESCOLA DE MÚSICA I TEATRE	3	3	0	1	0	0	0	0	0
CM, E - ATT i ATM		1							
DB, L - ATT i ATM		1							
IC, J - ATT i ATM		1							

5.5 ALUMNAT AMB BONIFICACIÓ O AJUT SOCIAL

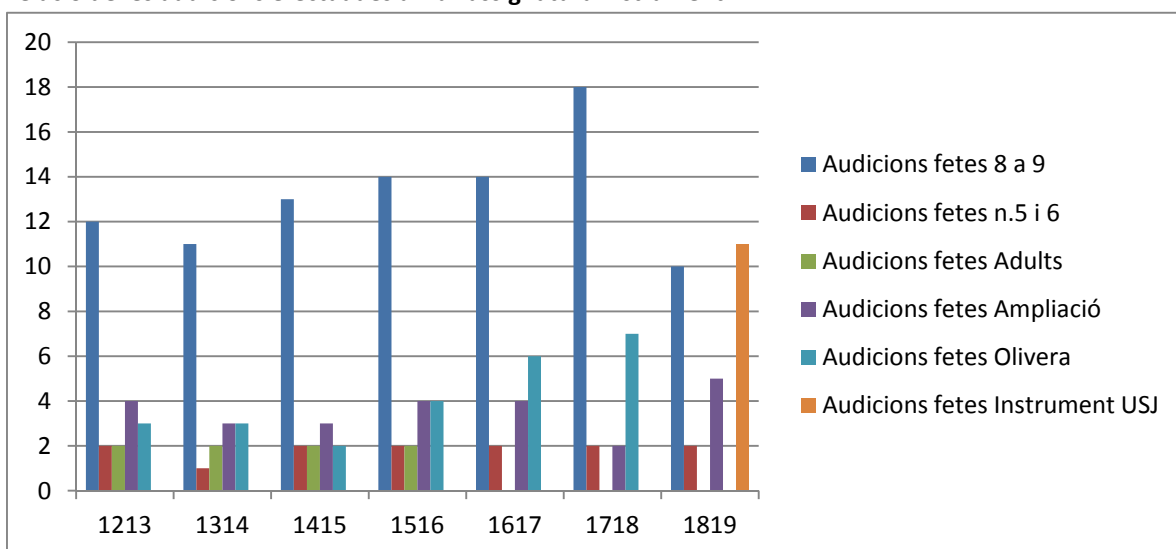
BONIFICACIONS:	25%	15%	
1. Família nombrosa	1	2	
2. Família monoparental	0	0	
3. Segon membre unitat familiar matriculat	4	1	
	5	3	8 alumnes

AJUTS SOCIALS	100%	90%	
Famílies amb percentatge assignat:	4	1	5 alumnes

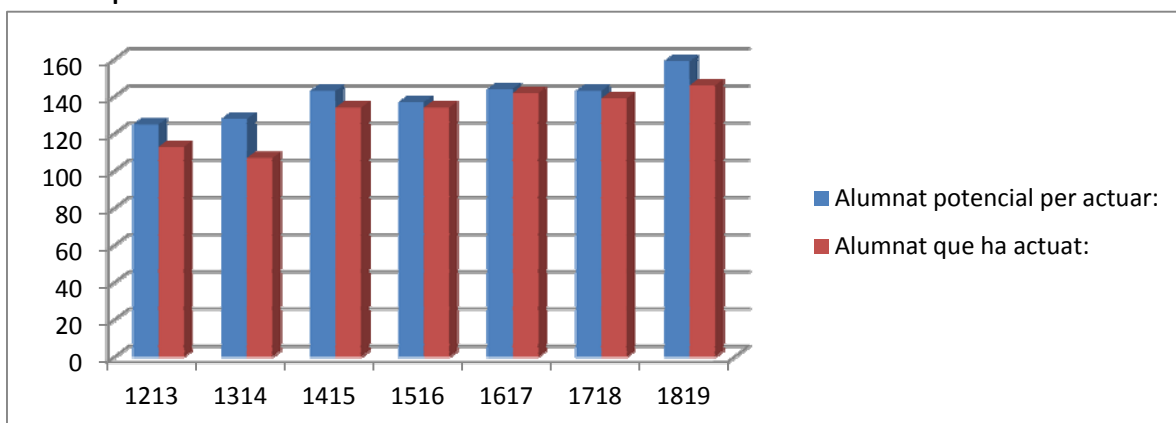
6. RESULTATS ALUMNAT

6.1 ACTUACIONS AMB L'ASSIGNATURA INSTRUMENT

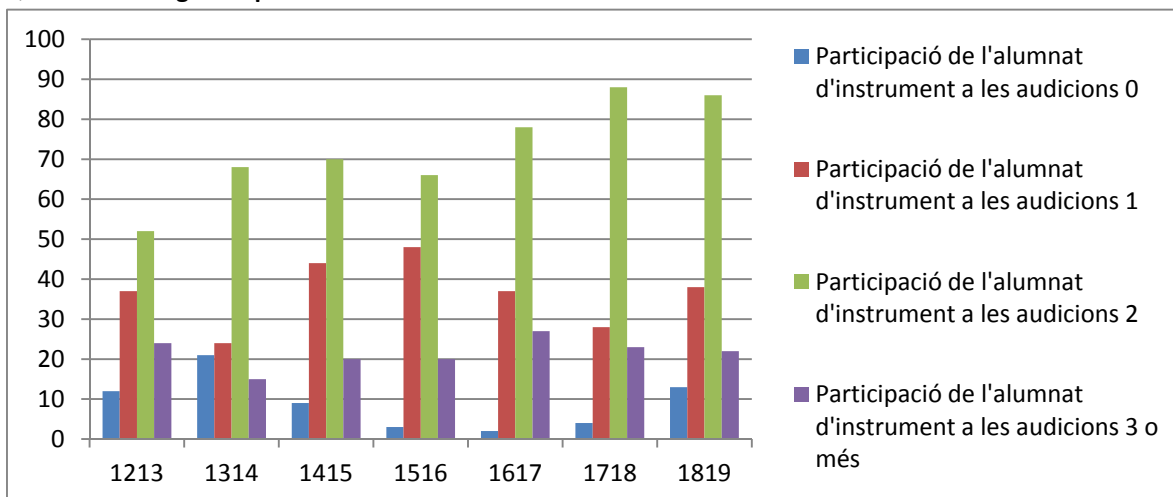
Relació de les audicions efectuades amb l'assignatura instrument:



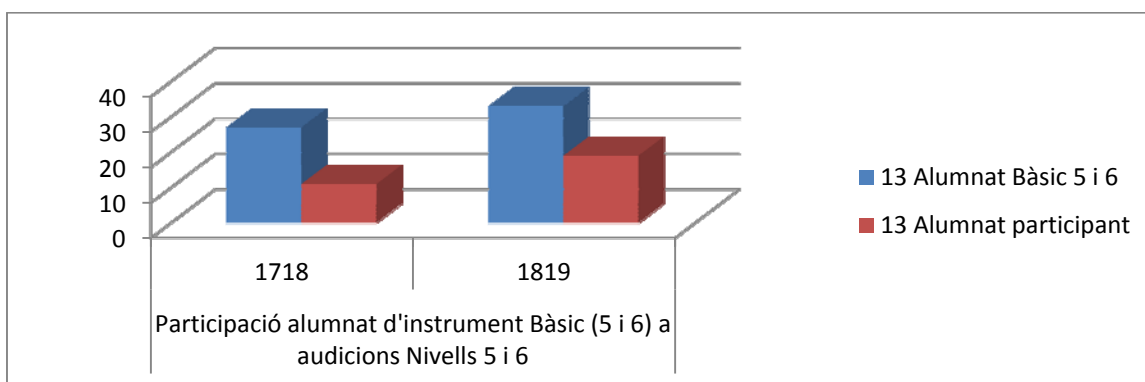
Alumnat que ha actuat:



Quantitat de vegades que ha actuat l'alumnat:



Participació alumnat nivells Bàsic 5 i 6:



6.2 RESULTATS AVALUACIÓ ALUMNAT

Després de les avaluacions fetes al desembre i al juny, s'ha enviat a totes les famílies amb alumnat menor de 18 anys, una fitxa de seguiment:

En aquesta ocasió hem desat el registre de dades d'alumnat entre 8 i 17 anys, que ha obtingut qualificació Insuficient en algun dels apartats de les assignatures:

Qualificació Insuficient en Estudi a casa	9	4,4%
Qualificació Insuficient en Actitud	1	0,5%
Qualificació Insuficient en Material	1	0,5%

També volem deixar constància del registre d'alumnat fins a 17 anys que no ha complert amb el mínim d'assistència exigida, que és del 80%:

Assistència entre el 71 i el 80%	16	7,9%
Assistència entre el 61 i el 70%	13	6,4%
Assistència entre el 51 i el 60%	4	2,0%
Assistència entre el 41 i el 50%	1	0,5%

Alumnat del Programa Ampliació:

Alumnat Ampliació	Alumnat que ha complert els requisits del programa	Alumnat que No ha complert els requisits del programa
16	13	3
	81%	19%

Alumnat de nivell Bàsic 6 que prepara accés a Ampliació:

Alumnat Bàsic 6	Alumnat que ha complert els requisits per accedir al programa	Alumnat que No ha complert els requisits per accedir al programa
13	9 69%	4 31%

Alumnat que ha preparat i superat proves d'accés per anar al Conservatori: 1 a 3r de Grau Professional

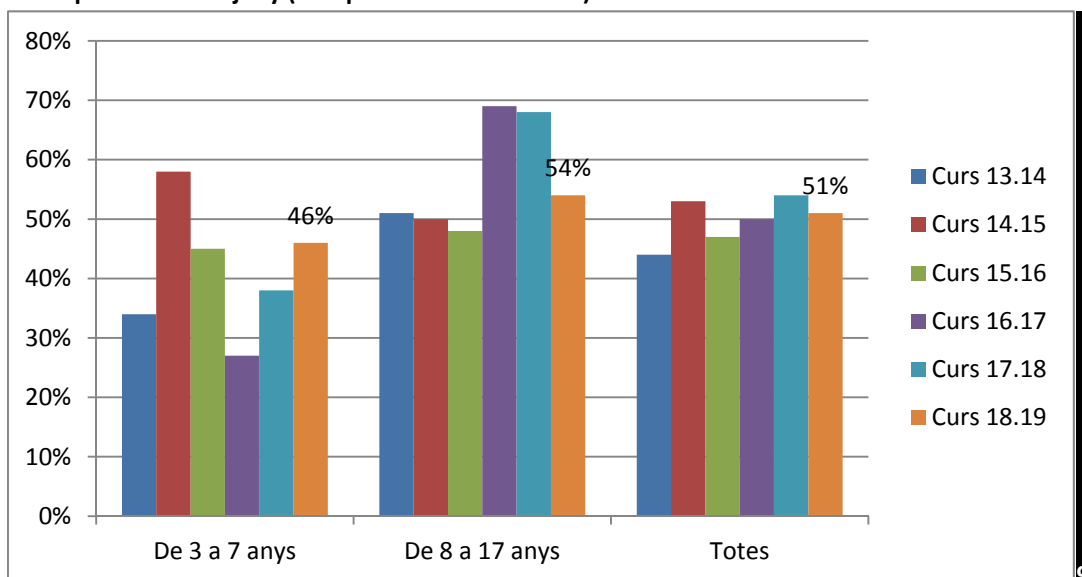
6.3 RESULTATS DE PARTICIPACIÓ A LES TUTORIES

Alumnat de 3 a 7 anys:	127
Alumnat que ha fet tutoria al juny	59
Alumnat que ha fet alguna tutoria durant el curs (sense comptar les de juny)	3
Total tutories realitzades	62
Percentatge assistència tutories juny	46%
Percentatge assistència tutories global (comptant màx 1 per alumne)	49%

Alumnat de 8 a 17 anys:	203
Alumnat que ha fet tutoria al juny	110
Alumnat que ha fet alguna tutoria durant el curs (sense comptar les de juny)	12
Total tutories realitzades	122
Percentatge assistència tutories juny	54%
Percentatge assistència tutories global (comptant màx 1 per alumne)	60%

Total alumnat de 3 a 17 anys:	330
Alumnat que ha fet tutoria al juny	169
Alumnat que ha fet alguna tutoria durant el curs (sense comptar les de juny)	15
Total tutories realitzades	184
Percentatge assistència tutories juny	51%
Percentatge assistència tutories global (comptant màx 1 per alumne)	56%

Participació tutories juny (Comparativa altres cursos):



7. DINAMITZACIÓ

7.1 ÍNDEX DE TOTES LES ACTIVITATS

Audicions de 8 a 9	45
Concert Vermut Festa Major	45
Inauguració Plaça 1 d'octubre	46
Reunió de pares i mares Petits Artistes	46
Reunió Consell Escolar de Centre	47
Reunió pares i mares Escola de Música	47
Setmana del Bosc	48
Reunió de pares i mares Escola de Teatre	50
La Lira (Sala Bernat Martorell)	50
Memòria Històrica	50
La Lira (Diumenge)	51
Gala Indaleci	51
Santa Cecília - dimarts	52
Santa Cecília - dijous	52
Mostra petits Artistes – Programa Inicial - Animalari	53
Classe Oberta Inicial	53
Nadal a La Batllòria	54
ET Classe oberta	54
ET Escena de nadal	54
Nadal a Les Illes Belles	55
Nadal al CME – dimarts	55
Classe Oberta Bambolines	56
Nadal a Les Borrelles	56
Nadal a St. Ponç	56
Nadal al CME – dijous	57
Nadal al Geriàtric	57
Cantada de St. Esteve	58
10è Aniversari El Blauet	58
Mostra petits Artistes – programa Sensorial – Animalari	59
Audicions Ampliació	59
Classes Obertes Taller	59
Acem Música per a tots	60
Audicions de 8 a 9 – Nivells 5 i 6	60
Ball de Gitanes	60
Mostra Petits Artistes – Programa Inicial – Oficis	61
Activitat Pianos a Arenys	61
Trobada Bufiband a Sabadell (acem)	62
Actuem per a les escoles	62
Llença't a cantar	63
Miniatures a Can Ramis	64
Actuem a les bressoles a l'escola Pascual i a El Blauet	64
La llegenda d'una espasa	65
Visita Luthier	70
Concert vermut – Combo Experience	70
Intercanvi pianos Arenys	71
Ballada Passaltpas - Trencanous	71
Concert Big Band a la Festa de la Gent Gran	72
Mostra Sensorial 3	72
Toca-Fusta	73
Cercavila Big Band – Festa de la Gent Gran	73

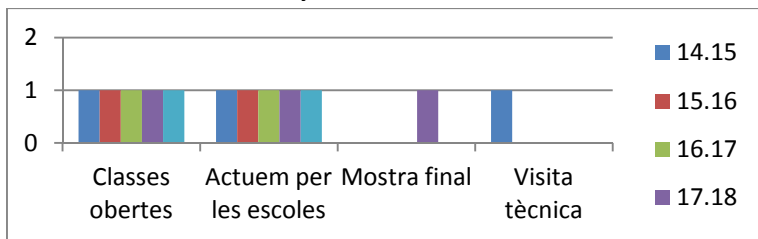


Mostra Petits Artistes – Programes Sensorial i Inicial – L’Espai	74
Actuació: Instrument Ampliació-Focus-Acústic-Ensemble	74
Mostra Roda d’instruments	75
Concert Cromàtica a St. Esteve de Palautordera	76
Inauguració Exposició Dibuix i Pintura – Combo Blue	76
Cercavila de la flama - Gralles	77
CME a Les Borrelles – Big Band	77

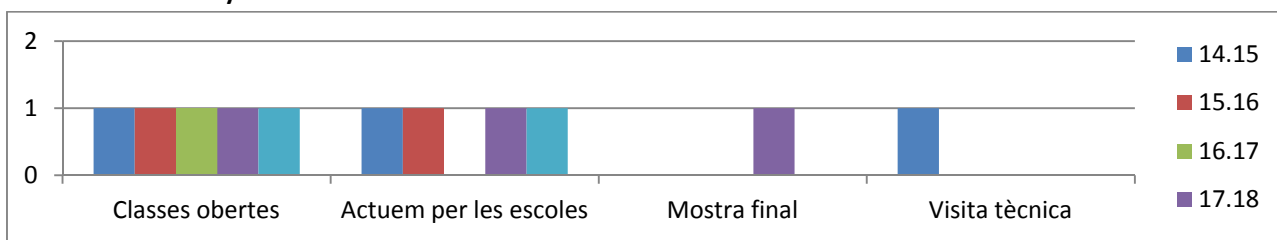
7.3 DINAMITZACIÓ TEATRE GRÀFICS COMPARATIUS

A continuació la dinamització dels darrers anys per tenir una visió més panoràmica de les activitats de teatre que anem programant:

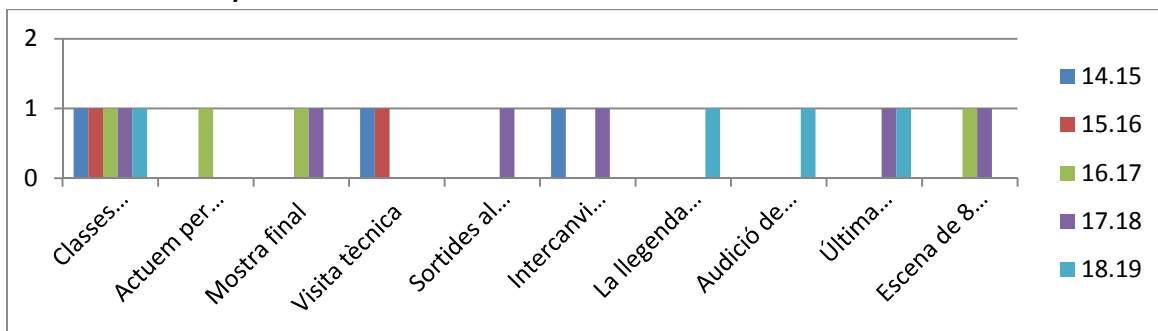
BAMBOLINES: de 8 a 10 anys



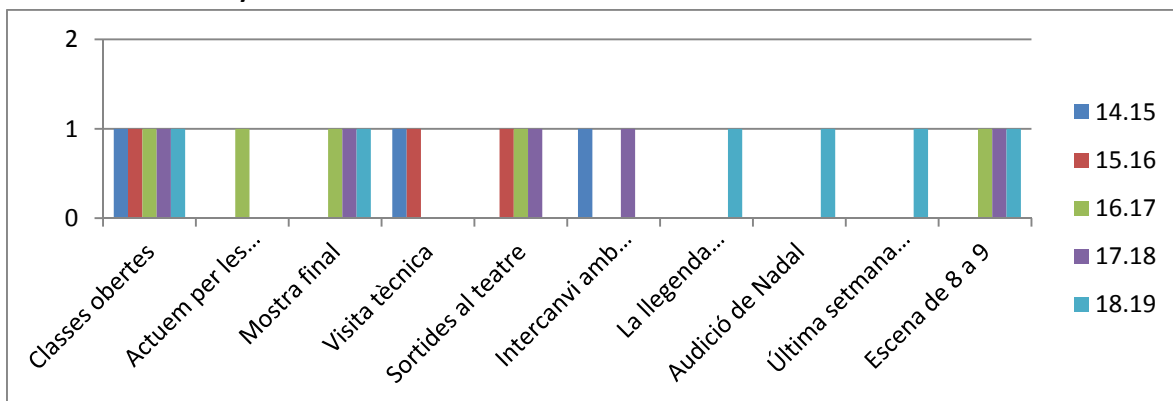
ATREZZO: 10 i 11 anys



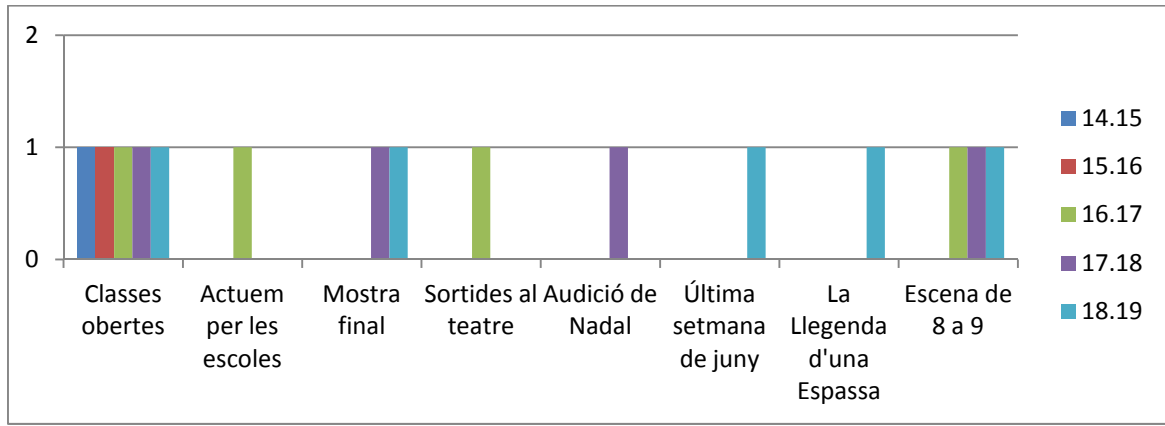
ESCÈNICA: 12 i 13 anys



FOCUS: de 14 a 17 anys



PLATEA: adults



8. RECULL D'OPINIONS

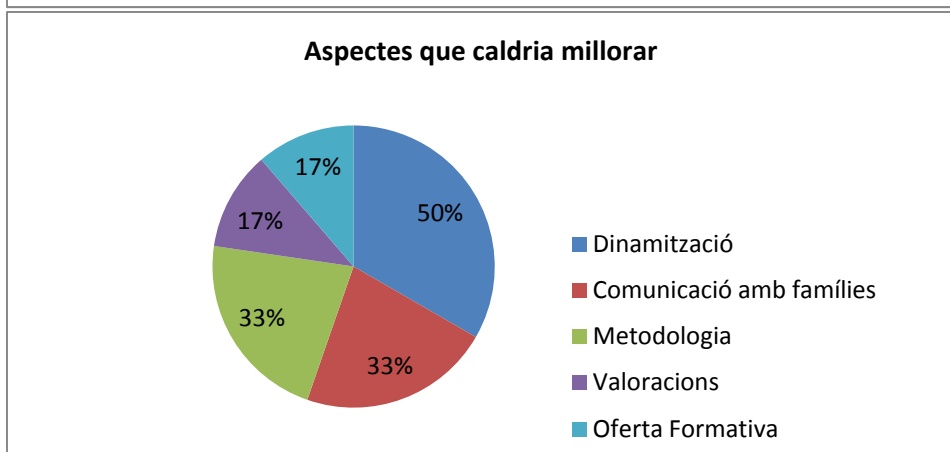
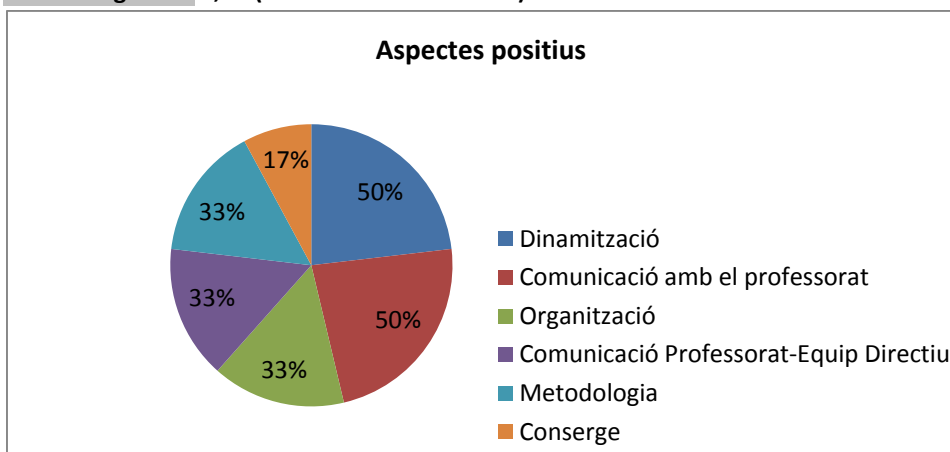
8.1 A NIVELL DE PROFESSORAT

8.1.1 REUNIÓ GENERAL DE VALORACIÓ DEL CURS

Data de la reunió: Dimecres 26 de juny, de 9 a 11h

Metodologia de la reunió: es va repartir full on de forma anònima cadascú va valorar:

Valoració global: 7,83 (en una escala de 0 a 10)



A continuació, des de l'equip directiu es va triar alguns temes a valorar. O bé pel fet de ser novetat, o bé pel fet de ser temes que s'ha valorat que no funcionen bé i cal reconsiderar-ne el funcionament. Aquests són els temes que es van valorar i les conclusions:

Document d'indicacions per a cada instrument (al Drive)

El vam crear a demanda del professorat de conjunts (especialment els que coneixem poc les possibilitats de l'instrument no propi). Hi ha gent que encara no ha omplert la seva part.

CONCLUSIONS:

- El document és útil, es manté i cal actualitzar-lo.
- A més, relacionat amb aquest tema, acordem tirar endavant amb la proposta d'un professor d'engegar un nou recurs per compartir partitures amb Musescore.

Audicions de 8 a 9

El funcionament d'aquestes ha variat poc. Els darrers dos cursos hem afegit audició amb instrument la darrera setmana de curs i per tant hi ha hagut menys participació i hem deixat de fer audicions al maig.

Cada vegada hi ha més conflicte entre l'ocupació dels espais per fer les audicions i l'horari de classes del professorat que té alumnat a l'audició. Valorem-ho.

CONCLUSIONS

- Les audicions han de durar menys i acabar més aviat:
 - o Posar-hi menys participants
 - o Caldria deixar clar la durada aprox de cada actuació
 - o Començar-les més aviat
- Paral·lelament potenciem més audicions a l'aula, especialment als primers nivells. Explorem la combinació de les dues possibilitats.
- Provoquem audicions d'una especialitat concreta, perquè l'alumnat es conegui entre ells.

Jam Sessions

És el segon curs que funciona aquesta proposta, amb l'objectiu d'augmentar la presència de música moderna a l'aula. Dins de les audicions de novembre i gener, es va fer una jam session, amb una peça (triada prèviament) que l'alumnat havia treballat a la classe amb el professor d'instrument.

CONCLUSIONS: Valoració positiva. Mantenim format. La comissió que el curs passat ho va preparar es tornarà a reunir al setembre per buscar nous temes, d'estil similar.

Nadal als Barris

Aquest curs, s'ha volgut potenciar l'actuació als barris de diferents grups de l'escola. Per Nadal es va actuar a Les Borrelles, Les Illes Belles i La Batllòria.

CONCLUSIONS: La idea és bona, però les condicions en alguns dels espais dels barris no són apropiades.

Es pot repetir només en el cas que els espais i les condicions siguin oportunes.

En el cas de no tenir els espais adequats, es pot repetir aquesta proposta de cara a primavera o estiu (quan ja no faci tant fred).

La llegenda d'una espasa

És una activitat excepcional, que pot ser que es torni a repetir d'aquí a uns anys.

La valoració en general és molt bona, tant a nivell qualitatiu, com a nivell d'experiència per als participants.

CONCLUSIONS: Si es repeteix, cal millorar la previsió de temps per al muntatge i la programació tècnica.

Cal millorar la coordinació entre l'escola i l'àrea de cultura, des del primer dia per treballar de costat.

Darrera setmana de curs

La darrera setmana del curs no s'han fet classes. Tota la tarda estava ocupada amb actuacions. Cada alumne/a ha actuat amb tantes assignatures com fa a l'escola. És el segon any que la fem així, cal valorar-ne la planificació, tipologia actuacions, durada, ocupació horària...

CONCLUSIONS: Que a la darrera setmana de curs no actuïn l'alumnat amb instrument. Només conjunts. La setmana anterior haver fet classe d'instrument que sigui també tutoria i classe oberta.

Cal veure com resollem la classe d'instrument.

Repensem la setmana entre tots.

Actuacions/col·laboracions més complexes és preferible reservar-les per altres moments del curs en que hi hagi més facilitat per fer el muntatge tècnic.

Aquesta darrera setmana fer propostes molt més senzilles (exercicis de teatre, actuacions musicals simples...)

L'activitat de petits que implica buidar cadires de la sala gran és un problema perquè la sala gran es necessita plena de cadires per a les actuacions dels matins de les escoles del poble.

Comunicació informació: Fer cartells separats (com aquest any) però utilitzar més elements distintius per fer més aclaridora la informació (dif. Color segons l'espai; hora i convocatòria tot seguit; si hi hagués instrumentistes posar 1r l'instrument; més informació que vam anar afegint a mà.)

Reflexió: potser els nens actuen massa vegades... no només a l'escola de música i teatre, també amb les altres extraescolars i a l'escola de primària.

8.1.2 REUNIÓ VALORACIÓ PROFESSORAT ESCOLA DE TEATRE

Qui fa la valoració?	Marta Casas Ayats, Maria Calvet i Anna Capacés
Data de la valoració?	26 de juny del 2018

Aspectes Positius	Propostes de millora
Comissions	
Aquest any hem passat de fer dos comissions mensuals a una comissió mensual. El motiu és que és el tercer any consecutiu que l'equip de professores treballa juntes i ja podem dir que està consolidat i cohesionat.	Algunes comissions que teníem programades algunes sessions per fer reflexions sobre l'Avaluació (tal i com ho teníem planificat des del pla anual) i per motius de l'agenda d'activitats i dinamització hem tingut que anul·lar la reflexió i abordar temes més urgents del dia a dia.
Faltes d'assistència:	
	Continuen les faltes d'assistència sobretot en l'alumnat de Focus i de Platea (adults). Insistir en la importància de l'assistència i en cas de que es produeixi moltes faltes d'absència en els adults prendre mesures d'acord amb el reglament del centre.
Armaris:	
	Durant el primer i part del segon trimestre part dels armaris estaven ocupats. A mitjans del segon trimestre els armaris es desocupen i cada professora ocupa un armari pel seu grup. Alguns dies ens hem trobat un gran desordre en la part del darrera dels armaris.
Material:	
Es posa ordre en el magatzem de baix.	
Mostres:	
Molt positives. Valorem molt positiu crear espais conjunts on es trobin diferents grups de l'escola per anar creant i teixint el sentiment d'escola .	
Dinamització en general:	
Molt positiu. Hem pogut portar a terme tota la dinamització. Ha sigut enriquidora i equilibrada en quan als diferents grups i en quan al calendari.	Només s'ha hagut d' anul·lar la visita tècnica ja que els grups que els hi tocava fer-la estaven ocupats preparant la coreografia ACEM i la col·laboració en la Mostra Final. Planificar la visita tècnica durant el primer trimestre.
Fotos i vídeos:	
	Aquest any hem tornat a descuidar aquesta part que trobem tant i tant important. Durant la mostra de Teatre Jove no es va fer fotos ni



	<p>gravació. Es va demanar una càmera de vídeo a una família que ens va dir que la portaria. La professora responsable (Marta) va confiar que així seria, però la família no la va portar. La professora no va insistir suficient i no va quedar clar.</p> <p>Es va descuidar fotografies.</p> <p>GRAN FALLO. Proposem que la persona d'equip directiu que vingui a veure l'espectacle sigui el que s'ocupi de fer la gravació i les fotografies.</p>
<p>Carles: Espais Jordi Maseras: Material</p>	
<p>En general bé.</p>	<p>Escènica no va poder fer els últims assajos abans de la mostra a la sala gran.</p> <p>Tot i fer les classes a sala gran, és important reservar igualment la sala els dies anteriors a l'assaig per tal de poder assajar amb l'espai real. Hem de tenir en compte que el maig i el juny són dates on la sala és molt demanda.</p>
<p>Tutories:</p>	
<p>Escassa assistència. No obstant augmentem la participació de les famílies i valorem positivament convocar les tutories a través d'un dooble.</p>	
<p>Ús de material</p>	
<p>Aquest any s'han aprofitat molt tot el material que hem comprat els anys anteriors (pantalla blanca, plafons negres, cubs, i gespa artificial).</p> <p>Valorem doncs que hem fet una bona inversió.</p> <p>Enguany no hem necessitat comprar res.</p>	
<p>Grup Platea:</p>	
<p>-Segon any consecutiu per 7 persones de Platea i primer any de teatre per 6 persones de Platea.</p>	<p>Alteració de les classes amb bagues i una energia agitada del grup degut als fets socials i polítics que vivia el país (1 d'octubre).</p> <p>- Valorem molt negativament tantes faltes d'absència i falta de puntualitat a les classes. De cara el proper any és important per part del professorat transmetre la importància de l'assistència i posar límits.</p> <p>- El grup s'ha ampliat massa i l'espai s'ha fet molt petit.</p>

8.1.3 REUNIÓ VALORACIÓ PROFESSORAT PETITS ARTISTES

Data: Dimecres 26 juny 2019-07-03

Assistents: Anna Fortuny, Anna Capacés, Maria Calvet, Marta Casas i Mercè Tarragó

És el primer any de Petits Artistes, en que s'ha integrat música i teatre per a tot l'alumnat de 4 a 7 anys. És per això que proposem valorar alguns aspectes metodològics i logístics:

Es valora:

Valoració	A millorar
Metodologia: fusió música i teatre	
Molt positiu. Cada especialista ha pogut incorporar elements de l'altra disciplina. Les famílies també fan valoració positiva, nens més motivats (segons percebem a partir de les tutories de final de curs).	Cal buscar la manera de millorar aquesta fusió, tant a nivell de professorat, com d'alumnat. Provocar que passin més coses de les dues arts.
Organització grups/mestres	
Que cada grup comparteixi diferents mestres de diferent especialitat està bé, però la fusió millora quan a l'aula hi ha dos mestres (un de cada art), per exemple ajuntant dos grups.	En grups massa nombrosos no es pot fer. En grups de 4 i 5 anys no funciona bé ajuntar-nos. En els grups d'Inicial sí que dona bon resultat. Millor fer-ho a final de trimestre, quan ja es coneixen com a grup i tenen més confiança amb la mestra.
Reunions	
Es va programar 10 hores. A principi de curs es va necessitar més hores de coneixença, de formació interna, etc. Més endavant les reunions ja eren més tècniques sense la necessitat d'entrar en acció.	Potser ja no tindrem la necessitat de fer reunions llargues a principi de curs, perquè ja ens coneixem millor. Es necessitaran 2 reunions per preparar cada projecte: - Inici trimestre: definir projecte - Final de trimestre: definir mostra 1 reunió a l'inici de curs 1 reunió a final de curs per fer valoració
Avaluació alumnat	
En el cas dels grups d'Inicial, que comparteixen 3 mestres, l'avaluació es fa complexa. A final de curs, va ser difícil recordar les cares i evolucions de cada alumna. En els grups de Sensorial, només hi ha dues mestres i és més fàcil recordar alumnat perquè han estat més temps amb ella, però tot i així hi ha certa dificultat.	Proposem no fer avaluació presencial, però en acabar cada trimestre/quadrimestre, caldrà que l'informe de seguiment individual de Gwido sigui més específic. I afegirem comentaris interns que puguin ser d'ajuda a les mestres que tindran el grup el següent període.
Memòries d'aula	
S'han compartit a Drive i cada mestra, en acabar cada projecte, havia de omplir el seu apartat de continguts, repertori, etc. Algunes de nosaltres no ho hem portat al dia. En l'apartat de continguts, ens repetim força.	Caldrà acostumar-se a omplir aquesta memòria, vinculada al moment d'omplir els informes de seguiment de Gwido. Buscar un format unificat per a les dues arts, sense diferenciar-les en l'apartat de continguts, pe: - Continguts de tot el curs: compartits - Repertori de cada projecte: cadascú el seu

	- Funcionament del grup: compartit
Projectes escollits	
<p>Els tres temes han funcionat molt bé:</p> <p>El primer trimestre/quadrimestre es va optar pel tema dels <u>animals</u>, per ser un tema aparentment atractiu i amb moltes possibilitats tant a nivell musical, com teatral.</p> <p>El segon trimestre (només per programa Inicial) vam treballar amb els <u>Oficis</u> i també va donar bons resultats.</p> <p>El final de curs, amb el projecte de <u>l'espai</u> ha estat un èxit. Aquest projecte, al començament feia molt de respecte, perquè a nivell musical semblava difícil trobar material per explorar, però després, amb l'ajuda del llibre "Viatge a la lluna " de Bellaterra Música, hi ha hagut molts recursos que han donat un resultat genial.</p>	<p>Donat que els llibres de propostes de sessions de música i moviment de Bellaterra Música donen tant de joc, es proposa triar nous projectes a partir d'idees d'altres llibres publicats.</p> <p>Proposem per al curs 19.20</p> <p>1r trim: Juguem</p> <p>2n trim (només prog. Inicial): Exposicions, museus, quadres... personatges com Frida Kahlo</p> <p>3r trim: El fons marí</p>
Mostres realitzades	
<p>S'ha realitzat una mostra al final de cada projecte (3 per Inicial i 2 per Sensorial).</p> <p>A cada mostra s'ha proposat un format diferent:</p> <ul style="list-style-type: none"> - Variació de l'espai - Variació del tipus d'actuació de cada grup - Algunes activitats són compartides, altres no... <p>S'ha intentat sorprendre.</p> <p>A final de curs, la mostra tenia un fil conductor (un viatge a l'espai) per a les actuacions de tots els grups. Això ha estat molt positiu.</p> <p>També en aquesta darrera mostra es va poder comptar amb tècnic de llums, això va donar un acabat molt més digne.</p>	<p>Mantenir assaig general <i>in situ</i> la setmana abans de la mostra.</p> <p>Mantenir idea del fil conductor</p> <p>Mantenir idea de variar formats, buscant la sorpresa.</p> <p>Quan optem per una mostra on cada grup fa la seva actuació per separat, caldrà buscar moments de fusió (pe un grup actua, l'altre canta).</p> <p>Buscar la complicitat del públic a les mostres, estímuls sonors, reaccions, ajuda...</p>
L'espai en família	
<p>Dilluns i dimarts poca participació</p> <p>Dimecres i dijous millor</p> <p>En aquesta activitat es va proposar alguns elements ja coneguts per l'alumnat i altres completament nous.</p> <p>Molt interessant implicar als pares en coses ja conegudes pels nens, això fa que els petits ho defensin més fermament davant de l'adult.</p> <p>La necessitat de treballar amb un espai gran fa difícil la conciliació amb altres actes multitudinaris de la setmana, en que es necessita totes les butaques a platea de SG.</p>	<p>Mantenir aquesta idea: elements ja coneguts combinats amb elements "sorpresa"</p> <p>Preveure fer-la a l'escenari de la Sala Gran.</p>

Sant Celoni, 3 de juliol de 2019

8.2 A NIVELL D'EQUIP DIRECTIU

Data: 1/07/19	Hora inici: 10.15	Hora acabament: 13h
Assistents: Jordi L, Marta, Carles, M.del Puig i Mercè		
La Marta es retira a les 11.15 perquè abordem temes estrictament EM		

Audicions de 8 a 9 i Escena de 8 a 9	
Valoració	Propostes per al 19.20
	La Marta acabarà de valorar si el proper curs en volen fer una, o dues. I també valoraran si es fan només de teatre, o també amb música.
	Teatre hauria de veure quants grups estan interessats a fer aquesta activitat i en funció d'això veure si ells sols ja omplen una sessió (de tots els grups).
El títol DE 8 A 9 no és clar, de cara a les famílies.	En el cas que ens ajuntem queda pendent buscar un títol.
Les audicions de 8 a 9 de música són conflictives a nivell d'ocupació de sales i de conciliació d'horari de classes del professorat afectat cada mes.	<p><u>Com podem descongestionar les audicions de 8 a 9:</u></p> <ol style="list-style-type: none"> 1. Potenciem audicions a l'aula, en format Classe oberta, especialment als nivells inicials.* 2. Mantenim audicions de 8 a 9.** 3. Mantenim audicions de B5/6 (una per curs) i Ampliació (dues per curs). <p>*Cada professor les faci quan cregui necessari. No es farà estadística de participació. El propi professor es comunica amb les famílies, igual que fins ara. No hi haurà repertorista. No hi haurà cartell a l'entrada. Els que fan classe a les aules 9 i 10, tenen un espai massa petit (per concentrar pares de 3 alumnes). Es podria intercanviar aula amb algú altre, s'ho gestionarà cada professor. ** Cuidem-ne la durada: enlloc de 10 actuacions, en posem 8. En podem fer més quantitat, no caldrà que siguin la darrera setmana del mes.</p> <p>Valorar també variació horari:</p> <ul style="list-style-type: none"> - de 7 a 8 sense repertorista - i de 8 a 9 amb repertorista <p><u>Com serà l'organització de les audicions al llarg del curs:</u></p> <p>Cada quadrimestre tindrà audicions programades per nivells: B1 i 2 / 3 i 4 / B5 i 6 / Ampl</p> <p>Alumnat programa J/A (no adults) preferiblement amb el bloc 5/6</p> <p>En Jordi farà proposta de calendari. Hi haurà termini per inscriure alumnat.</p> <p>En Jordi crearà Drive audicions, les pestanyes serà per nivell, el professorat haurà de marcar (creueta) a l'audició 8 a 9, amb preferències de data i horari.</p>
Alguns alumnes tenen pànic a actuar	<p>Que actuar no sigui obligatori.</p> <p>La opció de tocar a l'aula pot ser una facilitat per ells</p>

Actuacions de Nadal	
Valoració	Propostes per al 19.20
<p>Algunes actuacions a barris no van anar prou bé, perquè els espais no eren adequats.</p> <p>Actuació a La Batllòria: a l'església no ens van deixar actuar (el mossèn no acceptava certes peces del repertori) i vam haver d'anar a l'"espai cultural" que és un lloc molt apropiat.</p> <p>Per Nadal és molt apropiat fer <u>actuacions curtes</u> on conflueixin teatre i música.</p>	<ol style="list-style-type: none"> 1. De dilluns a dijous petites actuacions al CME. Segons dia assaig de cada grup. Música i teatre, es valorarà si actuen junts o en actuacions separades. Caldrà insistir que siguin actuacions curtes. 2. Divendres algun grup en solitari a Les Borrelles. Atenció que el grup haurà de preveure l'estona de concert. 3. Cap de setmana trencanous i Green a La Batllòria. 4. Dissabte. Cantada de nadal, amb els cors. Compartim concert amb Briançó.
Nadal al geriàtric: el trencanous hi participa amb gust i funciona bé.	Repetim actuació trencanous

Dinamització Darrera setmana de curs	
Valoració	Propostes per al 19.20
<p>Setmana massa plena, hi ha moltes actuacions i molt alumnat. s'han fet més llargues del previst.</p> <p>Hi ha grups que demanen prova de so prèvia <i>in situ</i>.</p>	<ul style="list-style-type: none"> - Eliminar d'aquesta setmana les actuacions de l'alumnat d'instrument. Faltarà veure si fan classe o no aquella setmana. - L'alumnat d'instrument de més nivell sí que s'hauria de mostrar en actuacions compartides amb els grups. Acabem de valorar quin alumnat realment pot actuar de forma destacada. - Actuacions de menys grups. Dos o tres com a màxim (segons nivell grup i durada prevista). - Vigilem amb els projectes comuns de diferents grups que suposin coordinació/assajos extra. Pensant sobretot en la complexitat tècnica que suposa. - No es pot fer si abans/després hi ha la sala ocupada. Si es programa bé es pot resoldre. En Jordi M. és qui ho hauria de valorar. - Grups de teatre: <ul style="list-style-type: none"> - Alguns faran mostra TEATRE+TEATRE - Altres participaran en actuacions compartides amb música.

Dinamització grups teatre	
Valoració	Propostes per al 19.20
Els de teatre necessiten que hi hagi més espais on l'alumnat es pugui veure entre ells.	<ul style="list-style-type: none"> - Els grups que ja han actuat en els "Actuem per a les escoles" (com que han tingut menys temps per preparar el final de curs) poden presentar exercicis curts. - Conviden gent.
Durant el curs en les actuacions on coincideixin teatre i música, moltes famílies marxen quan ha actuat el seu fill i no es queden a veure l'altre grup.	- En començar l'actuació s'hauria d'avisar al públic que hi ha dues actuacions, una de música i una de teatre i que es demana que tothom es quedi a veure-ho tot.
Caldrà aprofitar molt més les actuacions d'alumnat solista de música per fer transicions entre dues actuacions de teatre. Però cal vigilar que aquesta actuació no es	<ul style="list-style-type: none"> - Les mestres de teatre són les que haurien de demanar quantes intervencions necessiten. - Cal fer bona previsió. - Buscar la manera d'integrar aquesta actuació de música, de forma cuidada.

converteixi en una distracció de poc interès.	
<p>1. ESPAIS ON TEATRE I MÚSICA projectes comuns</p> <ul style="list-style-type: none"> - Actuem per a les escoles <p>2. ESPAIS TEATRE + TEATRE</p> <ul style="list-style-type: none"> - Escenes de 8 a 9 - Actuem per a les escoles - Mostra de final de curs <p>3. COL·LABORACIONS on una disciplina té el pes de l'actuació i l'altra afegeix intervencions integrades o no.</p> <ul style="list-style-type: none"> - En qualsevol activitat de tot el curs. 	

Compartir informació conjunts... indicacions per a cada instrument-alumne-nivell	
Valoració	Propostes per al 19.20
En Miquel Gonza proposa que tot el professorat treballi amb Musescore i es creï un espai compartit de partitures de conjunt.	<ul style="list-style-type: none"> - Crear espai compartit per a aquestes partitures. - Facilitar una formació de Musescore (dins del programa de coordinació de setembre) per al professorat. Mercè ho coordina amb Miquel Go.

Veure com es pot potenciar la formació externa per al professorat	
Valoració	Propostes per al 19.20
Des que fa alguns cursos l'ajuntament va retallar la partida destinada a pagar els cursos de formació externa per al professorat, l'escola no està potenciant que se'n faci i per tant ha minvat molt la participació del professorat en cursos de formació.	<ul style="list-style-type: none"> - Veure com es pot tornar a activar la participació a cursos.

8.3 A NIVELL DE PERSONAL D'ADMINISTRACIÓ I CONSERGERIA

Data: 4/07/19	Hora inici: 9.00	Hora acabament: 10.30h
Assistents: Mercè Valldosera, Jordi Maseras, M.del Puig Ferrer i Mercè Tarragó		

Matrícula i preinscripció – Període, procediment, Dades a Gwido (@tutores) , Autoritzacions...	
Valoració	Propostes per al 19.20
El buidatge del formulari no es va fer íntegrament. La M.del Puig va buidar la informació acadèmica, però ningú va fer el buidatge de dades de l'alumne modificades	No s'havia assignat l'encarregat de fer aquesta actualització. Cal preveure-ho.
És un procés massa llarg (per a les famílies) i confús. Hi ha molta gent que no té clar si ha fet bé el procés.	Estudiar propostes millora amb Gwido... Estudiar possibilitat de fer signatura digital Insistirem a demanar que el període de preinscripció i confirmació de matrícula de l'alumnat de continuïtat siguin el mateix. Al mateix temps que els de continuïtat responen el formulari, els nous van venint a preinscriure's.
L'alumnat de continuïtat que s'ha despistat i no ha fet reserva al formulari, o bé no ha vingut a signar, aquest curs tenien prioritat davant dels nous. No sembla just.	Veure com es pot canviar/interpretar la normativa perquè els "despistats" passin a tenir igualtat d'oportunitats que els nous.
Un cop acaba tot el procés, l'ajuntament no té temps material per registrar totes les matrícules a cultura, passar-les a economia, revisar-les i que es pugui fer el cobrament de les quotes.	Es demanarà a ajuntament quina previsió de temps necessiten per fer tot aquest procés. I es veurà si es pot avançar l'entrega de matrícules a l'ajuntament.
	GWIDO A la casella de correu electrònic de l'alumne posarem només el corre de l'alumne, si en té. I a les caselles de correu electrònic dels tutors posarem només l'adreça d'un tutor (cadascú la seva).

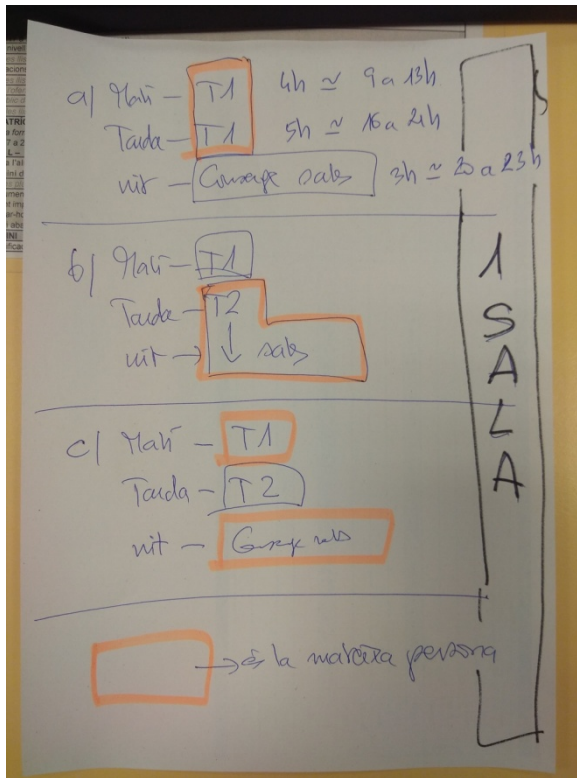
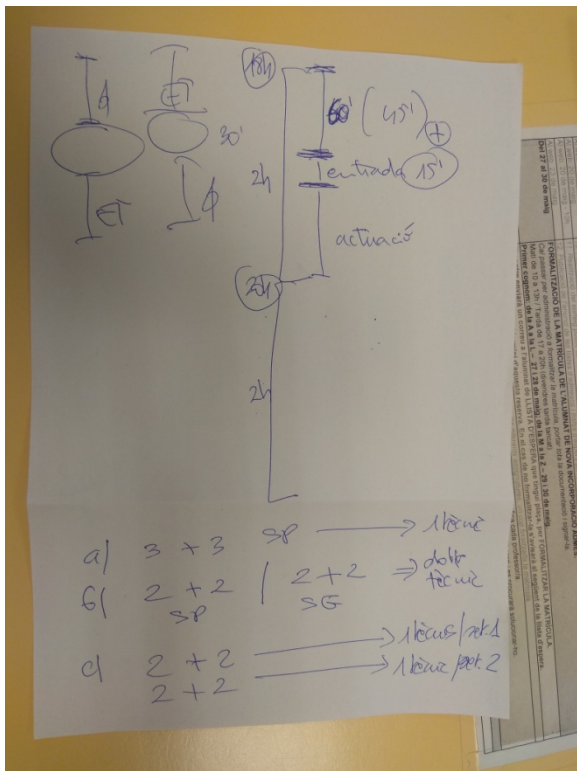
Atenció al públic - Horari	
Valoració	Propostes per al 19.20
A final de curs, per manca d'un tècnic extra en Jordi va haver de desatendre atenció al públic a les tardes. La Mercè Valldosera ha treballat de tardes la primera setmana de curs. Una tarda en època de matrícula. Tres tardes a final de curs.	



Darrera setmana curs – Organització d'actes, espais	
Valoració	Propostes per al 19.20
<p>TÈCNiques: Massa poc temps per proves de so de combos de professorat que ho demana expressament (quan hi ha cantants o instruments de poc volum).</p> <p>ATENCIÓ AL PÚBLIC Faltava gent per tota la feina. Comptant que al matí també hi ha activitats de les escoles.</p> <p>Alumnes despistats que venien a fer classe, sense saber que no n'hi havia... pocs casos.</p> <p>Públic familiar perdut que no sabia on havia d'anar... menys caos que el curs passat.</p> <p>Posar cartells per dia i horari – Positiu</p>	<ul style="list-style-type: none"> - Mínim calen 15 min previs - Si hi ha dos combos, els convocaríem 45 min. abans per fer proves de so primer un grup i després l'altre. Exemple de planificació: <ul style="list-style-type: none"> o De 18 a 18.45: proves de so o De 18.45 a 19: entrada públic o A les 19h: inici actuació - Si hi ha combo i teatre, hauria d'actuar primer el combo, perquè cal muntar-ho tot. Mínim es necessitaria 30/45 min per muntar (en funció de la complicitat de cada combo). - Fer bona valoració de quins són els grups que necessiten prova de so: <ul style="list-style-type: none"> o Tots els combos o Cromàtica o Tots els de teatre o Ensemble o Vent o Trencanous o Big band o Cordes o Cor infantil (si s'ajunta amb un combo) - Valorar si podem agrupar en una mateixa tarda, tipus de combos similars (tècnicament) - Durant aquella setmana calen 3 persones: <ul style="list-style-type: none"> o Una persona per atenció al públic. Ha de conèixer Gwido. De 17 a 20 o Tècnic per a les actuacions: <ul style="list-style-type: none"> ▪ Matí (escoles) ▪ Tarda o Conserge Sales <ul style="list-style-type: none"> ▪ Nit (per preparar dia seg.) <p>Mateix sistema d'informació.</p>

Alumnat en dues audicions a la mateixa hora.
 No es podia evitar, però s'hagués pogut
 preveure.

Idea possibilitats organització actuacions i personal per a cada tarda:



Comunicació Ed/Professorat/famílies	
Valoració	Propostes per al 19.20
<p>Les famílies es queixen que hi ha massa correus i no ho entenen. Informació general. La informació ha de ser clara i simple.</p> <p>La pàgina web no és prou potent.</p>	<ul style="list-style-type: none"> - Menys frases llargues. - Paraules clau i idees clau (sense palla) <p>Seria important tenir web pròpia, de fàcil accés. Això suposaria dedicar-hi més temps.</p>
<p>La comunicació del professorat amb administració és ideal perquè sempre ho envien tot per correu.</p>	
<p>La comunicació del professorat amb conserge ha millorat.</p>	<ul style="list-style-type: none"> - Demanar al professorat que sempre es comuniqui per correu electrònic.
<p>En Jordi té més demandes com a tècnic, a nivell de gestió de sales, amb el seu telèfon personal.</p>	<ul style="list-style-type: none"> - Li suggerim que quan les demandes no siguin urgents, avisi a l'interlocutor que ho atindrà en horari de feina.
<p>El cas de les famílies immigrades, que tenen dificultats amb l'idioma i sovint també amb les gestions on-line, s'ha de veure com s'atenen, ja que aquest curs no estava establert.</p>	<p>Cal fer una llista de qui són aquestes famílies. Veure si a cada informació que s'envia hi ha implicades algunes d'elles, i valorar la millor manera de fer-los arribar la informació (que en la majoria de casos serà trucant per demanar-los que vinguin personalment a fer la gestió o a rebre la informació oralment)</p>
Ambient	
Valoració	Propostes per al 19.20
<p>Al vestíbul i mediateca encara hi ha soroll i caos.</p>	<p>Fer renovació de cartells demanant silenci.</p>

Valoració d'activitats	
Valoració	Propostes per al 19.20
<p>Després de cada activitat tots els implicats fan un full de valoració al Drive. No està clar quin aprofitament se'n fa d'aquesta valoració, o si realment és necessària</p>	<p>Cal pensar en un model de document més eficient perquè realment després es pugui aplicar les millores de cara a futures repeticions de les activitats. Aquelles activitats que es preveu no repetir, potser no cal valorar-les...</p>

Sant Celoni, 4 de juliol de 2019

8.4 A NIVELL D'USUARIS

S'ha creat una enquesta de satisfacció amb els mateixos aspectes a valorar, però que hem enviat per franges d'edat. D'aquesta manera podem tenir una idea del grau de satisfacció als diferents col·lectius de l'escola.

	1.Valoració global de l'escola	2.Metodologi i continguts (com i què treballem a l'aula)	3.Professorat	4.Activitats, actuacions, concerts, intercanvis, sortides...	5.Dinamització darrera setmana de juny	6.Comunicació informació escola-famílies	7.Atenció al públic
Petits Artistes	8,47	8,40	9,13	8,27	8,36	8,60	8,87
EM 8-17	8,43	8,47	9,17	8,47	7,97	8,27	9,00
EM +18	7,89	8,00	8,44	7,63	7,38	7,88	7,56
ET 8-17	8,85	8,62	9,00	8,31	8,50	7,85	8,85
ET +18 global	9,00		9,27	9,00		8,33	8,67
	8,53	8,37	9,00	8,33	8,05	8,18	8,59

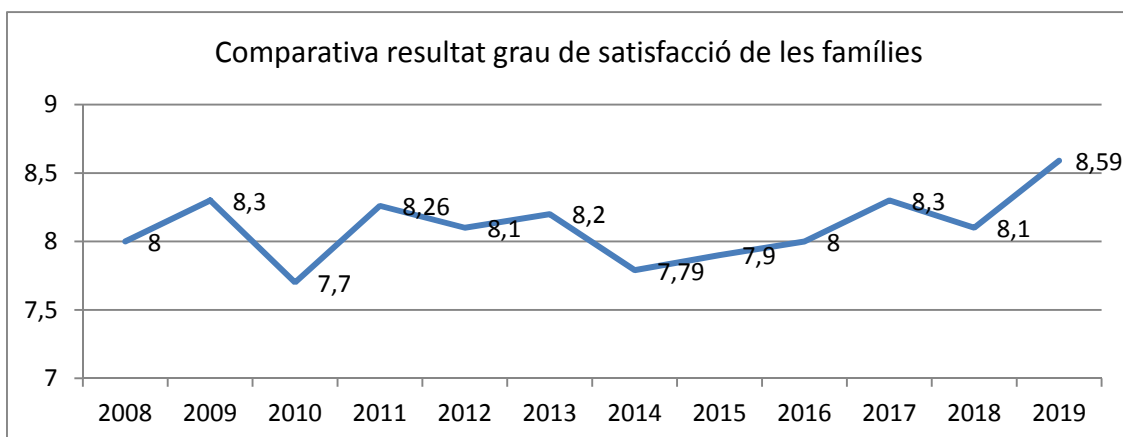
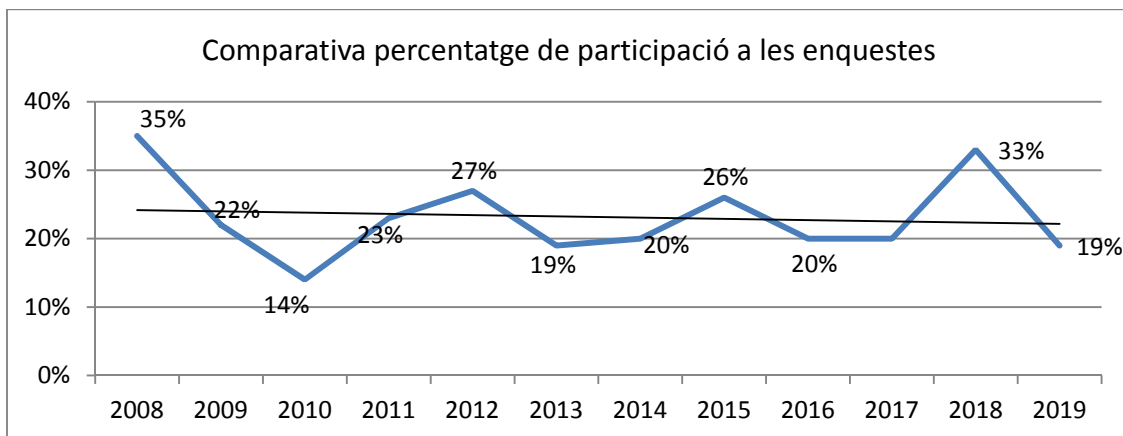
El percentatge de participació s'ha calculat en base al nombre de famílies de cada franja d'edats (i no en base al nombre d'alumnat).

El percentatge de participació és més baix al de la resta de cursos.

	Alumnat:	Representats en famílies:	Enquestes retornades	Percentatge participació
Petits Artistes	127	115	15	13,04%
EM 8-17	163	136	30	22,06%
EM +18	55	55	9	16,36%
ET 8-17	46	44	13	29,55%
ET +18 global	10	10	3	30,00%
	401	360	70	19,44%

En la valoració general de l'escola de música que es demana al començament de l'enquesta, el resultat és de **8,53 punts**, en una escala de 0 a 10. Es tracta de la nota més alta que hem obtingut, des que es fa enquesta de satisfacció. Així doncs podem dir que el grau de satisfacció dels usuaris és molt positiu.

Resum dels resultats generals obtinguts altres cursos:



9. VALORACIONS

A partir de tot allò que s'ha exposat en aquesta memòria i tenint present totes les opinions recollides, hem detectat alguns aspectes de l'escola que es poden millorar. De tots ells n'hi ha que suposen un esforç important, mentre que n'hi ha d'altres que o bé ja s'ha posat en funcionament algun mecanisme de millora i per tant cal continuar-lo, o bé cal dedicar-hi una acció petita, que creiem que no és rellevant com per incloure-la a la proposta d'objectius a millorar de cara al curs 2019-20, sense que això signifiqui que no es tindrà en compte.

Objectiu PEC 3.1 Disposar d'una oferta de qualitat adreçada a la ciutadania de totes les edats, sectors socials i interessos.

- 3.1.1 Continuar el treball per la redacció del Projecte Curricular de l'escola de música i teatre
- 3.1.2 Preveure formació externa per al professorat

Objectiu PEC 3.2 Contribuir al desenvolupament de l'autonomia personal i d'una identitat plena i harmoniosa potenciant les habilitats, la creativitat, els valors i les actituds.

- 3.2.1 Estudiar l'ampliació de la metodologia de música i teatre integrades per a altres edats.
- 3.2.2 Potenciar la col·laboració entre alumnat de les dues escoles.
- 3.2.3 Facilitar noves eines tecnològiques que afavoreixin l'autonomia de l'alumnat en l'estudi de la música.
- 3.2.4 Fer adonar a l'usuari que l'assistència a les classes és un valor que cal fomentar.

Objectiu PEC 3.3 Promoure la cohesió entre tots els sectors socials i culturals del municipi mitjançant la participació d'aquests a les activitats del centre.

- 3.3.1 Desenvolupar eines de comunicació i difusió per a les famílies immigrades.
- 3.3.2 Incentivar des del projecte xarxa la participació d'alumnes a l'escola de música i teatre.

Objectiu PEC 3.4 Vetllar perquè la metodologia de treball respongui a l'aprenentatge significatiu, cooperatiu i funcional.

- 3.4.1 Afavorir que l'aprenentatge significatiu, cooperatiu i funcional sigui real.
- 3.4.2 Ampliar les activitats tocant instruments en el programa Inicial de Petits Artistes.

Objectiu PEC 3.5 Participar activament de la vida social i cultural dins i fora del municipi com a eina per desenvolupar l'aprenentatge i dotar-lo de sentit.

- 3.5.1 Obrir la participació de l'alumnat de teatre en actuacions que habitualment s'assignaven a música.
- 3.5.3 Ampliar el format de les audicions d'instrument

Objectiu PEC 3.6 Promoure una organització flexible i eficaç amb capacitat d'adaptació al canvi.

- 3.6.1 Millorar el procés de preinscripció i matrícula perquè sigui més àgil.
- 3.6.2 Estudiar solucions per resoldre el conflicte d'ocupació de les dues sales.
- 3.6.3 Vetllar per la seguretat de la privacitat de les dades acadèmiques i tots els documents de planificació pedagògica.

Sant Celoni, 20 de setembre de 2019

M. del Puig Ferrer Panareda

Esther Prat Ibern

Directora de l'Escola Municipal de Música

Directora de l'Àrea de Cultura i Educació

Aquesta memòria ha estat aprovada per les comissions de professorat dels dies 15 i 17 d'octubre de 19 i pel Consell Escolar de centre el dia 22 d'octubre de 2018.

10. ANNEXOS

ANNEX 1: ACTA CLAUSTRE PROFESSORAT SETEMBRE 2018

Coordinació professorat

EMM i EMT Sant Celoni

Data: dimarts 4 de setembre de 2018

De 15.30 a 16	Jam session a les aud de 8 a 9	Albert, Miquel Go, Jordi i Gustavo
<ul style="list-style-type: none"> • Temes per a les jam de les audicions • Alerta tonalitats • Dates: audicions de novembre i gener 		
De 16 a 16.30h	Claustre	Carles, Anna F, Joana, Miquel Ga., Albert, Joan, Gustavo, Miquel Go., Cèlia, Jordi, M.Puig i Mercè

- Banc d'instruments (mdelpuig/jordi maseras)
 - Llistat de les adjudicacions de banc d'instruments i també dels que farem servir per a la Roda. La M.Puig us passarà el calendari per a les famílies que l'han de portar el dia de la Roda i caldrà que informeu als alumnes/famílies quin dia l'han de dur i en quin període.
Aquest sol punt ens ha portat 20 minuts de feina.
 - Important!! Si fem algun canvi d'instrument durant el curs, cal dir-ho a Jordi Maseras.
 - Nou ID per a tots els instruments de l'inventari, inclosos els de l'aula i aula 4.
 - Revisió i neteja dels instruments del BI: Cada professor ho pot fer el dia que li vagi millor sempre que sigui abans del 12 de setembre. (Mercè, Miquel Go, M. del Puig, Gustavo, Aarón, Albert, Joana, Cèlia i Carles).
 - L'instrument s'entregarà el primer dia de classe (d'instrument o de conjunt). En Jordi Maseras deixarà l'instrument, amb el nom de l'alumne/a, a l'aula on es faci la classe. Recordeu explicar a l'alumnat com es cuida l'instrument.
 - PD: enlloc de deixar els instruments a l'aula, en Jordi Maseras demana que enviem els alumnes a consergeria, i ell els ho donarà.
 - El lloguer és per un curs sencer. Es retorna l'última setmana d'agost.
- Presentació del tutor/a (jordi)
 - Ho fem només per a l'alumnat d'instrument, nou o de nivell 1, per donar informació relacionada amb l'acció tutorial (funcionament, Audicions, estudi a casa, compromís amb conjunts/cors, etc.). Aquesta trobada la procurarem fer dins del mes de setembre i dins l'hora de classe.
 - Hi pot haver famílies a les quals els resulti impossible venir a aquesta "tutoria", acordem preparar un "resum" per enviar-lo a aquests.
- PA i Convalidacions ESO o BAT (mdelpuig)
 - Alumnes que es preparen per fer les proves d'accés, de moment:
 - Clara Them (fl), Anna Clopés (vlc).
 - Convalidació amb ESO o BAT, de moment no en sabem cap.
- Horaris instrument (Drive). Si els modifiquem ara o durant el curs, cal que enviem sempre un correu (mdelpuig)
- Roda d'instruments (mercè):
 - Dimarts de 17.30 a 18h.
 - A data d'avui hi ha 18 alumnes, per tant farem 6 grups de 3 alumnes c/u.
 - Mercè prepararà grups i calendari amb repartiment de dies i activitats.
- Calendari audicions, petit format i absències– Drive (jordi).
 - Calendari de:

- Audició de 8 a 9 i Escena de 8 a 9
- Audició 5-6,
- Ampliació + pendent audició de juny (última setmana). Hi ha la proposta que l'alumnat d'Ampliació toqui la penúltima setmana (enlloc de la última) per desallotjar la darrera setmana i per evitar coincidències amb viatges de les escoles. Cal valorar-ho.
- Assajos amb repertorista
- Proposta de grups per als petits formats + proposta llista alumnat (a partir de Bàsic 6). Mirem d'ajuntar el nostre, amb alumnat d'altres instruments, és molt favorable.

Hem acabat a les 16.45

De 16.45 a 17.45h	Claustre	Tots els anteriors + Aaron, Anna C, Marta C i Maria.
--------------------------	-----------------	---

7. Modificacions del professorat, altes i baixes (mdelpuig)
 - Nou equip de mestres per a l'alumnat de les dues escoles (EM i ET), dels grups Sensorial 4 i 5 i Inicial 1 i 2.
 - Nou grup per alumnat d'Inicial 1 i 2 (6 i 7 anys). Treballaran llenguatge musical i s'iniciaran al conjunt amb instruments diversos.
8. Laboral – Drive (mdelpuig)
 - Calendari (Drive)
 - Full absències al drive (anul·lem paper)
 - Hores setmanals de cadascú: programables i no programables. (Hores prof i Dina-còmput) **Aquest punt queda pendent d'enviar.**
 - La informació de les hores programables i no programables que vam donar al juny 2018 ho penjarem al drive i al suro de la sala de mestres. (mdelpuig)
 - La modificació de les hores de contracte us la farà signar la Mercè Valldosera (escrit per a la gestoria/empresa que té valor només pel curs en vigor).
9. Horaris i aules al Gwido (jordi maseres)
 - Alerta l'aula on farem les classes, pot ser que hàgim de fer algun canvi dins la mateixa tarda. Comproveu-ho al Gwido.
10. Comissions – Drive + Calendari compartit (mdelpuig)
 - Tothom manté dia de comissió. Cal confirmar horari.
 - Proposta del calendari:
 - Comissions mensuals i de 60 minuts
 - 1a avaluació
 - Calendari classes quinzenals d'instrument
 - Comissions per al nou equip de mestres dels grups Sensorial 4 i 5 i Inicial 1 i 2.
11. Còmput 1718 i 1819 (mdelpuig)
 - Si han quedat hores pendents de cobrar del curs 1718, per a cada cas s'ha procedit de formes diferents.
 - O bé s'han acumulat aquestes hores, al còmput del curs 1819
 - O bé
 - En la comissió de setembre o octubre la M. del Puig presentarà la previsió d'activitats del còmput 1819 per valorar-ho amb cadascun de nosaltres.
12. Alumnat (mercè)
 - Informació d'alumnat amb alguna característica especial (família, actitud, al·lèrgia, etc)
 - Informació d'alumnat amb NEE.
 - També parlar amb ella si detectem qualsevol cosa.
13. Grups finals de cada escola (mdelpuig)
 - Presentació de l'oferta formativa (cartell amb fotos). També de 0 a 3 anys.
14. Compres i reparacions que ja es van demanar pel curs 1617 (carles)
 - Banquetes de piano – no s'han revisat durant l'estiu 2018

- Faristols – tots revisats.
 - Valorem si els pleguem i despleguem cada vegada xq es dobleguen molt.
 - En necessitem 1 x a cada alumne/a?
 - Planificació d'on han d'anar distribuïts durant el curs i procurar no modificar-ho.
 1. Tenir-ne 3 a cada aula.
 2. Agafar els que faltin del replà i demanar a alumnes que els tornin.
- 15. Espais (carles)
 - Espais, material aules, manteniment edifici: Cal pensar a preparar l'espai i recollir-lo (cadascú el seu propi material). Quan necessitem material gran (tècnic, bateria, material teatre, etc.. ho demanem al conserge, amb un correu perquè quedi constància del que s'ha demanat, i amb temps).
- 16. Recordatoris del claustre de juny de 2018
 - Assistència al Gwido: serà obligatori passar-la al gwido i cada setmana (mercè)
 - Bases rítmiques x treballar (aplicacions per mòbils o tauletes) (mercè)
 - iRealPro: (val 15€ aprox) acompanyaments amb base harmònica. Es pot crear seqüència pròpia o aprofitar models. Pots canviar tonalitat. Pots silenciar instruments. Hi ha moltes peces creades (Real Book, Beatles...)
 - Més dinamisme a la classe de conjunt i cor. Anem-hi pensat durant l'estiu i ho compartim en una comissió durant el curs vinent (mdelpuig)
 - Informació de les característiques de cada instrument per al prof. de conjunt (mercè). HI ha document al Drive que hem compartit amb tots i que cal omplir abans de l'inici de les classes.
 - Acabar memòries d'aula i enviar-les a cme.musicaiteatre@santceloni.cat (mercè)
- 17. Avaluació i coordinació de juny de 2019 (mercè)
 - Es pacten dos dies:
 - 18 juny 2019 matí: Avaluació (tots els presents podem)
 - 26 juny 2019 matí: Claustre (tots els presents podem, Joana interrogant)

Acabem a les 17.45h

17.45 a 18.10	20' Descans/cafè	
----------------------	-------------------------	--

De 18.10 a 19h	Dinamització (Drive) - Carles	Els anteriors + Núria Molins Josep M. Aparicio i Guifré Canadell
-----------------------	--------------------------------------	---

- Valoració i proposta d'actuacions per a cada grup. Cal marcar al document del Drive la previsió d'actuació per a cada grup.
- Actuacions als barris. Al setembre Carles es coordina amb ells i els fa propostes.
- La Llegenda: Dissabte 27 d'abril (divendres 26 s'utilitzaria per fer assaig gral).
 - Assajos generals (2): Pendent posar dates i horaris
 - Músics: Big Band + alumnes d'instrument a partir de Bàsic 5.
 - Cor: Valorar si tenim cor o ho fa una solista.
 - Actors (Determinar un grup de l'escola + ???): Marta
 - Entitats i escoles (Valorar la col·laboració d'elles): Marta
 - Director musical: Aparicio
 - Director artístic: Marta
 - Tècniques (so i llum):
- Pactar els grups x als Actuem per a les escoles i bressoles. Ho anotem al Drive de Dinamització.



De 19 a 20h	Actuem per a les escoles i bressoles	Només professorat implicat
--------------------	---	-----------------------------------

- Proposta de l'Actuem. Es faran reunions separades per grup.

Revisió instruments del BI - mdelpuig	Mercè, Miquel Go, M. del Puig, Gustavo, Aarón, Albert, Joana, Cèlia, Carles
--	---

- Revisar els que s'han retornat del lloguer del curs 1718
- Revisar els que lloguem per al curs 1819
(la M.delPuig té la llista)

Sant Celoni, 14 de setembre de 2018

ANNEX 2: CALENDARI COORDINACIÓ I MOSTRES PETITS ARTISTES

Calendari Coordinació i Dinamització Petits Artistes - Curs 2018,19															
Projectes Inicial							10,25	Reunions 18.19	Coordinació petits EM/ET (disposem de 10 hores)						
SEPTEMBRE							1	2							
	3	4	5	6	7		8	9	2	5/9/18	Temes de la reunió Formació interna. Continguts globals, especialitats, repartiment de grups, dies i aules, comportaments a cada edat. Material compartit.				
	10	11	12	13	14	15	16								
	17	18	19	20	21	22	23								
	24	25	26	27	28	29	30								
OCTUBRE	1	2	3	4	5	6	7		2	2/10/18	Formació interna. Calendari Coordinació i Mostres. Documents compartits. Continguts projecte Animalari. Cantada de St. Esteve				
	8	9	10	11	12	13	14								
	15	16	17	18	19	20	21								
	22	23	24	25	26	27	28								
	29	30	31	1	2	3	4		1,25	30/10/18	1a mostra Animalari. Continguts segon projecte, Oficis. Fitxes Gwido				
NOVEMBRE	5	6	7	8	9	10	11								
	12	13	14	15	16	17	18								
	19	20	21	22	23	24	25								
	26	27	28	29	30	1	2		1	26/11/18	Preparació peces per cantada de St. Esteve				
	3	4	5	6	7	8	9				Mostra Inicial: Animalari				
DESEMBRE	10	11	12	13	14	15	16								
	17	18	19	20	21	22	23								
	24	25	26	27	28	29	30				Cantada de St. Esteve				
	31	1	2	3	4	5	6								
	7	8	9	10	11	12	13								
GENER	14	15	16	17	18	19	20			15/01/19	2a mostra Animalari. Continguts projecte l'Espai (reunió anul·lada)				
	21	22	23	24	25	26	27								
	28	29	30	31	1	2	3				Mostra Sensorial: Animalari				
	4	5	6	7	8	9	10								
	11	12	13	14	15	16	17				Mostra Inicial: Oficis				
MARÇ	18	19	20	21	22	23	24								
	25	26	27	28	29	30	31								
	1	2	3	4	5	6	7		1	01/04/19	Traspàs grups - Idees Espai en família - Idees projecte Espai				
	8	9	10	11	12	13	14								
	15	16	17	18	19	20	21								
ABRIL	22	23	24	25	26	27	28								
	29	30	1	2	3	4	5								
	6	7	8	9	10	11	12								
	13	14	15	16	17	18	19		1	13/05/19	L'Espai en família - Darrera mostra l'Espai.				
	20	21	22	23	24	25	26								
MAIG	27	28	29	30	31	1	2								
	3	4	5	6	7	8	9				Mostra Sensorial i Inicial: l'Espai				
	10	11	12	13	14	15	16				L'Espai en família				
	17	18	19	20	21	22	23		1	20/06/19	Avaluació				
	24	25	26	27	28	29	30		1	16/06/19	Valoració curs				

ANNEX 3: CALENDARI COMISSIONS MENSUALS PROFESSORAT

Calendari comissions setmanals professorat

Curs 18-19		Comissions ET	Comissions EM
2018 - 2019		E.T./dilluns o dimarts de 16.00 a 17.00	E.M./dimarts de 15.40 a 16.40
			E.M./dijous de 15.40 a 16.40
SETEMBRE	1 2		
	3 4 5 6 7 8 9		
	10 11 12 13 14 15 16		
	17 18 19 20 21 22 23	Dinamització del curs i info alumnes	Memòria 1718 i Pla anual 1819
	24 25 26 27 28 29 30		
OCTUBRE	1 2 3 4 5 6 7		
	8 9 10 11 12 13 14		
	15 16 17 18 19 20 21		Compartim: Incloure eines del lleng. musical a totes les assignatures + temes jam + es reclama a la resta de prof que omplin l'excel de indicacions de cada instrument per al professorat de conjunt
	22 23 24 25 26 27 28		
	29 30 31 1 2 3 4		
NOVEMBRE	5 6 7 8 9 10 11	Audició nadal i escena 8 a 9	
	12 13 14 15 16 17 18		Actuacions de Nadal + Valoració hores dinamització en dies laborables, o no.
	19 20 21 22 23 24 25		
	26 27 28 29 30 1 2	La Llegenda	
	3 4 5 6 7 8 9		
DESEMBRE	10 11 12 13 14 15 16		1a Ava. programes: B-A-J/A
	17 18 19 20 21 22 23	La Llegenda d'una espassa i traspàs	1a Ava. programes: B-A-J/A + Compartim combos Yellow i White
	24 25 26 27 28 29 30		VACANCES NADAL
	31 1 2 3 4 5 6		VACANCES NADAL
GENER	7 8 9 10 11 12 13		
	14 15 16 17 18 19 20		
	21 22 23 24 25 26 27	La Llegenda d'una Espassa	Oferta 1920 + Valoració Nadal al barris + Retorn valor dinamització + Altres (Comunicació mestre-família, durada de les classes, petit format, assistència alumnat)
	28 29 30 31 1 2 3		
FEBRER	4 5 6 7 8 9 10		
	11 12 13 14 15 16 17		
	18 19 20 21 22 23 24		Pla anual: Aprenentatge significatiu, cooperatiu, funcional Altres: info variables a la nòmina, info Aud 8a 9, assistència alum i absència prof
	25 26 27 28 1 2 3		
MARÇ	4 5 6 7 8 9 10		
	11 12 13 14 15 16 17		
	18 19 20 21 22 23 24		Buidatge formulari + Compartim: Dificultats de grup, alumnat amb diferències d'actitud, estudi, aprenentatge, etc. Com ho resol cadascú. Donem idees, solucions.
	25 26 27 28 29 30 31		
ABRIL	1 2 3 4 5 6 7	La Llegenda d'una espassa i adults.	
	8 9 10 11 12 13 14		
	15 16 17 18 19 20 21		VACANCES Setmana Santa
	22 23 24 25 26 27 28		Buidatge matrícula 1920 (grups instrum) + Planificació última setmana de juny
	29 30 1 2 3 4 5	varis i traspàs	
MAIG	6 7 8 9 10 11 12		
	13 14 15 16 17 18 19		
	20 21 22 23 24 25 26		Sistema per fitxar + grups instrum 1920 + última setmana de curs
	27 28 29 30 31 1 2	Valoració varis i última setmana de juny	
JUNY	3 4 5 6 7 8 9		
	10 11 12 13 14 15 16		2a Ava. programes: B+A+J/A (fins a 17 anys inclosos)
	17 18 19 20 21 22 23		
	24 25 26 27 28 29 30		Dimecres 26 matí: Coordinació final de curs (data pactada al claustre de 4/9/18) - 9h

ANNEX 4: ACTA CLAUSTRE PROFESSORAT JUNEY 2019

Reunió valoració juny 2018.19

Data: Dimecres 26 de juny	Hora inici: 9h	Hora acabament: 12.30h
Assistents: Gustavo, Cèlia, Miquel Go., Anna F, Jordi, Miquel Ga., Aaron, M.del Puig, Carles i Mercè A les 9.25 s'hi afegeix l'Albert A les 9.53 s'hi afegeix la Núria		

1a part: NOMÉS PROFESSORAT EM

Document d'indicacions per a cada instrument (al Drive)

El vam crear a demanda del professorat de conjunts (especialment els que coneixem poc les possibilitats de l'instrument no propi).

Hi ha gent que encara no ha omplert la seva part.

Es fa servir? És útil?

Es fa sobretot a principi de curs i també al final de cara a la preparació del curs següent

És important no només quines notes pot fer cada instrument, sinó també com les pot fer

Miquel: proposa que tothom faci els arranjaments amb Musescore i els comparteixi en un Drive on tot el professorat pugui accedir. El professor d'instrument podria adaptar les partitures de conjunt per donar a cada alumne el nivell que més convingui.

Això comporta també avantatge per l'alumnat perquè també pot accedir a l'arxiu de msc, amb tots els avantatges que això comporta per al seu estudi.

Al cap d'uns quants anys haurem reunit un banc d'arranjaments que es poden re-utilitzar.

Hi ha professorat que no està massa avesat al funcionament del Musescore. Caldria organitzar un "taller" de funcions bàsiques.

CONCLUSIONS

Estem d'acord a tirar endavant la idea d'en Miquel. Caldrà pensar en com fer-ho.

Caldrà organitzar un taller de Musescore.

Audicions de 8 a 9

El funcionament d'aquestes ha variat poc. Els darrers dos cursos hem afegit audició amb instrument la darrera setmana de curs i per tant hi ha hagut menys participació i hem deixat de fer audicions al maig. Cada vegada hi ha més conflicte entre l'ocupació dels espais per fer les audicions i l'horari de classes del professorat que té alumnat a l'audició. Valorem-ho.

Carles: proposa potenciar les audicions a l'aula amb diferents alumnes d'un mateix instrument. Menys alumnes, per tant actuació més curta i amb menys públic.

Jordi: activitat per especialitat, on es trobi tot l'alumnat d'un mateix instrument.

M.Puig: audició d'aula on només venen els familiars de l'alumnat de l'aula.

Hi ha dues propostes diferents:

- Audició a l'aula amb instruments barrejats (que coincideixen en horari)
- Audició amb instruments iguals amb l'objectiu que es coneixin entre ells.

Cèlia: que les audicions no acabin mai més enllà de les 21h

M.Puig: preferiblement programar-les abans (potser de 7 a 8)

Jordi: explorar formes de fer-les més pedagògiques.

CONCLUSIONS

Les audicions han de durar menys:

- Posar-hi menys participants
- Caldria deixar clar la durada aprox de cada actuació
- Començar-les més aviat

Paral·lelament potenciem més audicions a l'aula, especialment als primers nivells. Explorem la combinació de les dues possibilitats.

Provoquem audicions d'una especialitat concreta, perquè l'alumnat es conegui entre ells.

Jam Sessions

Buidatge de dades (jordi): Es van fer al novembre i gener.

L'activitat és interessant.

Jdi: amb els pianistes, aquesta activitat dona joc a l'aula per treballar elements diferents

M.Puig: als alumnes grans no els agrada tocar aquest estil

Cèlia: tampoc els agrada

Jdi: acotar-ho a una sola audició. P.e. gener

M.Puig: que aquesta activitat ocupi l'espai de 3 o 4 alumnes.

Carles: proposa fer temes més propers als petits, com ara melodies infantils conegudes. Això podria fer que sigui més fàcil per ells improvisar.

Albert: un dels objectius era anar introduint repertori nou, específic d'aquest estil.

M.Puig: si fem audicions amb alumnat només de B1 i 2, es pot donar peces més infantils per a ells.

MiquelGo: cal ajudar a l'alumnat que té "terror" a improvisar, potser donant-los un solo escrit.

Fer una melodia fàcil per als petits també pot ser bo i a l'alumnat més avançat se'ls pot intentar complicar.

CONCLUSIONS

Mantenim format. La comissió que el curs passat ho va preparar es tornarà a reunir al setembre per buscar nous temes, d'estil similar.

Programa Ampliació – ens saltem aquest punt per falta de temps

- Quants alumnes hi ha a Ampliació
- Quants d'ells han assolit els repertori requerit
- Quants alumnes de B6
- Quants d'ells han assolit els repertori requerit

No s'ha pogut fer avaluació d'aquest alumnat. Cal trobar una solució a aquest problema.

Nadal als Barris

La Batllòria – Acústic, Cromàtica i Adolescents.cor

Les Illes Belles – combo Black, Gralles i Batucada

Les Borrelles – Combo Blue, Vent i Ensemble

Sant Ponç – Combo Green i Combo Lab

Recull valoracions professorat participant:

L'afluència de públic va ser molt variable en funció del lloc i la implicació dels veïns (poca gent a Les Illes Belles i a Sant Ponç).

Alguns espais molt inadequats: per ser massa petits (Les Illes Belles i Les Borrelles).

Tocar al carrer per Nadal no s'ha de repetir, fa massa fred (St. Ponç).

El suport tècnic és important i necessari (muntatge previ).

-No ens allarguem fent propostes per al curs 19.20 perquè sortirà a la reunió de dinamització.

A Les Borrelles sí que es pot fer al local, però cal posar menys grups.

Acabem aquesta part a les 9.57h

2a part: S'AFEGEIX PROFESSORAT ET

Valoració global

Cadascú omple un full amb:

- Valoració global de curs (de 0 a 10)
- Aspectes positius
- Aspectes a millorar

La llegenda d'una espasa

És una activitat excepcional, que pot ser que es torni a repetir d'aquí a uns anys.

Valoració qualitativa

- Molt bon resultat, molt bona crítica
- En el muntatge teatral, el fet de disposar de totes les peces musicals gravades, va ser cabdal per fer quadrar
- Per consolidar la llegenda, seria bo que es fes difusió pel poble d'elements característics (la història, la lletra de les cançons, lligar altres actes del programa de St. Jordi a la llegenda, p.e. la visita a la cova del drac...)
- A nivell d'escola, els participants ho van viure amb molta intensitat i molt positivament.
- Els cors no van poder fer un bon assaig (només amb pianista), que hauria servit per a posentar textos, melodies, afinació...
- Ampliar repertori per al cor infantil
- Revisar tonalitats (per tessitura veus)

Valoració tècnica

- Mala previsió de preparació de memòries de llums
- Mala previsió de la necessitat de micros de diadema per als actors.

Valoració logística

- Falta de coordinació entre l'àrea i l'escola des del primer dia.
- Coincidència amb eleccions al dia següent va comportar haver de desmuntar-ho tot abans de diumenge.
- Va faltar més difusió.
- Cal millorar la planificació de l'horari d'assaig general.

Ho repetirem? La decisió no és només nostra, sinó sobretot política. Cal acabar de valorar la periodicitat i el format.

Carles: hi ha moltes maneres de representar la llegenda, no cal que sempre sigui el mateix format.

Interessant explorar formats completament diferents.

Caldrà veure si la idea li interessa a l'ajuntament.

Metodologia a l'aula – no fem aquest punt per falta de temps

Hem realitzat comissions dedicades a:

- Incloure eines de llenguatge musical a totes les assignatures
- La pedagogia significativa, cooperativa i funcional
- Dificultats de grup: alumnat amb diferències d'actitud, estudi, aprenentatge, etc.

A més, a principi de curs es va fer un parell de trobades per compartir eines entre professorat de:

Combos d'alumnat petit i Taller.

Teniu propostes de temes per al proper curs?

Dinamització fora del poble – no fem aquest tema per falta de temps

Intercanvis: amb una altra escola, on hi hagi hagut interacció.

Trobades a altres poblacions, sense interacció amb altre alumnat. Simplement tocant

Interacció entre les dues escoles – no fem aquest tema per falta de temps (el tema ha sorgit força en el punt de valoració de la darrera setmana de curs.)

Petits Artistes: metodologia compartida

Actuem per a les escoles
La Llegenda d'una espasa
Compartir actuacions de final de curs

-Què més hem fet i Què més podem fer?

Darrera setmana de curs

Planificació, tipologia actuacions, durada, ocupació horària...

Fem una valoració global.

Aaron: cal acotar millor la durada de cada actuació per preveure que no sigui tan llarg. Cal ressaltar més el lloc on es fa l'audició (lletres més grans, colors diferents...)

Miquel Ga: els pares anaven perduts,

MPuig: hi havia una persona a l'entrada, ajudant a la gent.

Gustavo: un pare va estar en una audició equivocada i no va poder sentir al seu fill.

MPuig: també hi ha una feina de tutoria, si prèviament ja hem explicat bé a cadascú on ha d'anar no aniran tan perduts.

Miquel Go: invitacions...

MPuig: està molt bé que hi hagi actuacions on es barregi música i teatre.

Les actuacions es van fer massa llargues.

Idea (de Mataró): que tot l'alumnat d'instrument toqués a l'aula i aprofitar per fer la tutoria

Núria: algunes actuacions estaven combinades entre conjunts i solistes, mentre que altres no ho estaven. La combinació ho fa més dinàmic.

Jdi: les activitats més massives s'haurien de reservar només a l'alumnat amb més nivell.

MPuig: que les actuacions amb l'instrument es facin dins del curs i s'eliminin de la darrera setmana. A les activitats de final de curs, que toqui només alumnat amb més nivell (estil olivera)

Cèlia: si els alumnes ja han tocat a l'abril o al maig, ja no cal que tornin a tocar al juny

En una altra escola, la tutoria es fa dues setmanes abans d'acabar el curs. Es donen les notes en mà, es fa una mica de classe oberta...

Carles: La combinació de combos i solista té el handicap de la preparació tècnica.

La presentació del treball de llenguatge no acaba d'estar prou ben trobada. Cal trobar altres llocs on mostrar-ho.

M.Puig: aquest treball s'ha presentat amb l'explicació. Sembla que a la gent li agradava veure-ho.

Gustavo: l'audició d'Ampliació va tenir un caliu bonic. La posició del públic era càlida.

Hí va haver coincidència d'alguns alumnes que havien de tocar en dues audicions simultàniament. Va ser una situació incòmoda provocada pel fet que l'audició s'havia allargat massa.

Guifré: el cor infantil va preparar un concert amb el combo i no havien pogut fer prova de so. Va faltar un petit assaig previ, amb tècnic. Faltava monitor pel director.

Cèlia: tenir temps previ per assajar. En programar una actuació, procurar ajuntar grups segons la complexitat tècnica (pe un de simple i un de complicat).

Depenent del grup caldrà valorar qui necessita què...

Carles: Quan coincidim conjunts i grups de teatre, cadascú té uns requeriments diferents i sovint són incompatibles.

MPuig: no tothom ha enviat els requeriments tècnics a en Jordi M.

Jdi: el suport tècnic a alt nivell és preferible en setmanes com aquesta.

AnnaC: L'energia d'un grup de teatre és molt diferent. L'obligació de quedar-se a escoltar al grup de música no és factible, perquè acaben amb una energia especial. Si els fem actuar al final, tampoc funcionarà perquè ells necessiten la concentració prèvia.

A nivell qualitatiu s'han fet grans coses.



Marta: a nivell d'escola de teatre, hi ha l'interès de crear espais on els diferents grups de teatre es puguin veure els uns als altres. Es podria buscar formats on conflueixin grups de teatre amb intervencions musicals concretes.

Anna C: fer la mostra de teatre al maig. Tindríem el juny més alliberat i els alumnes de teatre es podrien dedicar a fer de dinamitzadors de la resta d'activitats del centre. Fins i tot fer d'informadors.

Miquel Go: A arenys de mar el final de curs ha estat una Marató, tota una tarda. No ha funcionat bé perquè les famílies venien a escoltar al seu fill i marxaven. A les 10 de la nit no quedava ningú.

Van provar de fer una actuació massiva, amb un fil conductor i un tema comú. Cada grup, per separat només toca una peça. Ho van poder resoldre tot en una hora i mitja.

CONCLUSIONS:

Que a la darrera setmana de curs no actuïn l'alumnat amb instrument. Només conjunts. La setmana anterior haver fet classe d'instrument que sigui també tutoria i classe oberta.

Cal veure com resollem la classe d'instrument.

Repensem la setmana entre tots.

Actuacions/col·laboracions més complexes és preferible reservar-les per altres moments del curs en que hi hagi més facilitat per fer el muntatge tècnic.

Aquesta darrera setmana fer propostes molt més senzilles (exercicis de teatre, actuacions musicals simples...)

L'activitat de petits que implica buidar cadires de la sala gran és un problema perquè la sala gran es necessita plena de cadires per a les actuacions dels matins de les escoles del poble.

Recuperar la idea de "Roda el piano". Actuar tots els grups en un mateix dia...

Reflexió: potser els nens actuen massa vegades... no només a l'escola de música i teatre, també amb les altres extraescolars i a l'escola de primària.

Acabem aquesta sessió a les 11.00h

Coordinació professorat - Claustre

EMM i EMT de Sant Celoni

Data: 26 de juny de 2019

De 12.30 a 13.30h Comencem a les 12h acabem a les 12.28	Claustre	EM i ET	M. del Puig
--	-----------------	----------------	--------------------

Assistents: Anna Capacés i Marta Casas, Carles Ferrer, Cèlia Rufes, Miquel González, Miquel Garriga, Anna Fortuny, Guifré Canadell, Aarón Pérez, Gustavo Them, Albert Cruz, M. del Puig Ferrer, Jordi López, Joan Barranca, Núria Molins i Mercè Tarragó

Excusen l'assistència: Maria Calvet, Joana Fugaroles

1. Tancament hores anuals /còmput
 - a. Farem el tancament a la nòmina d'agost.
 - b. Revisem full hores x signar maig i juny (+ última setmana de curs + avui + tutories).
 - c. Algunes activitats del còmput posarem *voluntariat* enlloc d'un nombre d'hores (parlat prèviament amb el professorat corresponent). Potser de cara al curs vinent signariem abans de l'activitat, el voluntariat del professor/a.
 - d. A claustre del setembre presentarem un full per a cadascun de nosaltres on hi haurà tota la informació de les hores anuals: formació, coordinació, preparació, docents, presencials, no presencials, activitats, etc.
2. Curs 1920:
 - a. Gwido: la Mercè Tarragó ens avisarà quan canviï de curs al gwido. Després d'això en Jordi Maseras posarà l'instrument dels alumnes que no estan matriculats a instrument (recordeu que posem: Flauta – NI).
 - b. Valorem tipologia d'alumnes a cada combo
 - c. Gsuite, documents al drive (Mercè). Al setembre expliquem.
 - d. Certificat Delictes de naturalesa sexual
3. Horaris instrument curs 1920
 - a. Veure si tenim alguna demanda de canvi d'horari d'instrument.
 - b. Si hi ha alguna altra petició de canvi d'horari us la faré arribar, màxim fins l'11 de juliol que és l'últim dia laborable. Si la podem resoldre bé sinó, es quedaran com estan.
4. Instruments del BI per revisar
 - a. Tenim algun instrument que hauríem de portar a revisar? Ho fariem ara al juliol, els demanarem a les famílies i els hi tornarem un cop revisats.
 - b. El retorn dels instruments es fa la última setmana d'agost, per tal que nosaltres els puguem revisar abans d'iniciar les classes. **Tothom l'ha de retornar, encara que al curs vinent els lloguem el mateix instrument.**
5. Compres i reparacions. Hi ha algun tipus de material que necessitem renovar o comprar de nou, pel curs vinent?
6. Data coordinació setembre 2019
 - a. Primer dia de classe: dijous 12 de setembre
 - b. Es pacta el dia de setembre per fer la coordinació d'inici de curs **dimarts 3 de setembre de 16 a 20h**
 - c. Preveure una estona per endreçar l'aula i per revisar instruments del BI

7. Precs i preguntes

Avaluació alumnat ampliació: ha quedat pendent anotar a Gwido quin alumnat passa de nivell perquè no es va poder fer avaluació de professorat.

Guifré: que Gwido faciliti el control de l'assistència del dia a dia. En passar llista hauríem de poder veure el percentatge...

Hi Estem treballant amb l'equip de Gwido.

8. Pendants per al claustre de setembre:

a. Full per a cada mestre/a on hi hauria tota la informació d'hores següent: formació, coordinació, docents, presencials, no presencials, activitats, etc.

b. Valorar la feina de les cantants en els combos: (amb Carles, Jordi, MiquelGo i Joan)

i. Per fer possibles col·laboracions

ii. Per formar part del combo tot el curs.

Compromís professorat:

- Passar llista de material i compres (correu electrònic a cme.direccio@santceloni.cat)
- Revisar instruments del banc que cal dur a arreglar.
- Avaluació alumnat Ampliació a Gwido: omplir l'apartat "Passa de nivell?"

Sant Celoni, 26 de juny de 2019

ANNEX 5: ACTA CONSELL ESCOLAR DE CENTRE



Escola Municipal de Música de Sant Celoni Consell escolar de Centre

Acta de la sessió

Dia: 9 d'octubre de 2018

Hora: 19h

Assistents:

Raül Garcia, regidor

Mercè Tarragó, cap d'estudis i secretària del consell

Roser Escrig, representant pares i mares

Ester Fernández, representant pares i mares

Lluís Bueno, representant alumnat

Mercè Valldosera, representant del sector PAS

Excusen l'assistència:

M.del Puig Ferrer, directora del centre i presidenta del consell

Gustavo Them, representant del professorat

Albert Cruz, representant del professorat

Carles Ferrer, representant del professorat

Punts de l'ordre del dia:

1. Presentació dels nous membres del consell.

En aquesta ocasió, el consell ha renovat membres del sector pares i mares de l'alumnat. Es presenta les dues noves mares i la composició final del consell.

COMPOSICIÓ CONSELL ESCOLAR DE CENTRE	
ESCOLA MUNICIPAL DE MÚSICA DE ST. CELONI	
Renovació de membres	
set-18	
Presidenta	M.del Puig Ferrer Panareda
Cap d'estudis i secretari	Mercè Tarragó Caballé
Regidor o representant Ajuntament	Raül Garcia Ramirez
Representant/s Sector Professorat (1/3 del total)	Albert Cruz Corral
	Gustavo Them
	Carles Ferrer
Representant sector alumnes i pares d'alumnes	Lluís Bueno
	(només cal 1 alumne/a)
	Roser Escrig Sarreta (mare)
Representant sector PAS	Esther Fernández Banet (mare)
	Mercè Valldosera Ruiz (secretària)

2. Donar compte del resultat de la matrícula i places vacants pel curs 2018-19

Com que disposàvem de poc temps, aquest punt de l'ordre del dia es va deixar pel final de la reunió, prioritzant els punts 3 i 4, donat que requerien aprovació.

3. Aprovació de la memòria anual del curs 2017-2018

La Mercè va exposar els següents apartats:

- Objectius i valoracions de la memòria (pàgines 5 a 11)
- Hores de dinamització realitzades (pàgina 15)
- Alumnat matriculat a final de curs i evolució al llarg dels anys (p.46)
- Equilibri d'alumnat matriculat als diferents instruments (p.47)
- Registre d'alumnat amb Necessitats Educatives Especials i d'alumnat que s'ha beneficiat de beques (p.50)
- Resultats de les enquestes de satisfacció de les famílies d'alumnat (p.58-59)

S'aprova la memòria.



4. Aprovació del pla anual del curs 2018-2019

S'exposen els apartats:

- a. Objectius per al curs 18.19 (Pla anual p.3-5)
- b. Calendari activitats i festes 18.19 (Pla anual p. 17-20)

S'aprova el Pla anual i el calendari d'activitats

5. Torn obert de paraules

La Roser Escrig demana si es contempla per a un futur proper, el fet d'aprofitar els espais de les escoles de primària, per poder fer les classes de música dels grups d'alumnat entre 3 i 7 anys.

En Raül li explica que efectivament aquest és un tema que s'està valorant. Encara no s'ha fet cap proposta concreta, però es té en compte.

En Lluís Bueno comenta que la Big Band (que és el grup on ell toca) fa moltes activitats al llarg del curs, una d'aquestes és la de posar música per al Ball de gitanes, i que estaria bé que es tingués en compte l'esforç que suposa una activitat com aquesta, i que es pogués recompensar als músics d'alguna manera simbòlica, en forma d'àpat...

En Raül diu que aquesta és una festa que organitza l'entitat colla del Ferro i que no disposen de pressupost per a això. Encara que durant la ballada es passi la barretina, aquests diners estan destinats a altres despeses de la colla, sense ànim de lucre.

En Lluís apunta que podria ser un detall convidar als músics al sopar de capvuitada, sense que aquests haguessin de portar menjar, simplement demanant als balladors que allarguin una mica la ració.

Acordem que es comentarà a la colla.

Acabem la sessió a les 20.30h

Mercè Tarragó Caballé
Secretària d'aquest Consell

Sant Celoni, 16 d'octubre de 2018

ANNEX 6: ACTA CONSELL ESCOLAR DE CENTRE



Acta certificat de constitució del consell escolar

A la localitat de Sant Celoni, a les 16:00 hores del dia 19/12/2018, al centre 08065743 - Esc. de Música Municipal de Sant Celoni, sota la presidència del director/a d'aquest centre, els representants següents:

Director/a	Maria Del Puig Ferrer Panareda
Cap d'estudis	Mercè Tarragó Caballé
Secretari/ària	Jordi López Roig
Representant de l'Ajuntament	Raül Garcia Ramírez
Representant de l'alumnat	Lluís Bueno Comas
Representant de pares i mares	Esther Fernández Banet
Representant de pares i mares	Roser Escrig Sarreta
Representant del PAS	Mercè Valldosera Ruiz
Representant del professorat	Albert Cruz Corral
Representant del professorat	Carles Ferrer Panareda
Representant del professorat	Gustavo Them

es reuneixen per tal de constituir el consell escolar del centre amb els nous representants sorgits del procés electoral portat a terme com a conseqüència de la Resolució ENS/2232/2018, d'1 d'octubre, per la qual s'estableix el calendari del procés electoral per renovar els membres dels consells escolars dels centres públics i privats sostinguts amb fons públics.

Constitució del consell escolar resultant

El secretari/la secretària del centre llegeix l'article 45 del Decret 102/2010, de 3 d'agost, d'autonomia dels centres educatius, on s'estableix la composició del consell escolar dels centres docents públics.

Tot seguit llegeix les actes de les votacions dels diferents sectors, així com dels escrits de l'Ajuntament, de l'AMPA i d'organitzacions empresarials, si escau, pels quals comuniquen els seus representants designats al consell escolar.

Finalitzada la lectura, el director/a del centre dóna per constituït el nou consell escolar i lliura als seus membres:

- Relació de la nova composició del consell escolar.
- Còpia de les funcions del consell escolar que es poden consultar al web del Departament d'Ensenyament: àmbits d'actuació / centres / consells escolars dels centres.
- Resum del procés electoral pel que fa a la participació dels diferents sectors.

El president/a del consell escolar i director/a del centre aixeca la sessió a les 17:00 hores del dia 19/12/2018, i, com a secretari/ària, ho certifico amb els vistiplau del president/a.

Secretari/ària del consell escolar
Jordi López Roig

President/a del consell escolar
Maria Del Puig Ferrer Panareda

Segell del centre

ANNEX 7: PROGRAMA D'ACTIVITATS DE FINAL DE CURS

Escola de música i teatre

l'Ateneu
Centre Municipal d'Expressió
Sant Celoni

agenda juny 2019

Atenció! la setmana del 17 al 21 de juny se suspenen totes les classes

Dimecres 12
20.15h
Sala Gran
- **Actuació** d'alumnat d'instrument del programa Ampliació (*consulteu cartellera*).
- **Ensemble** música

Dimarts 18
17.30h
Sala Gran
L'Espai en família
- **Sensorial 3**
- **Petits Artistes**

Dimecres 19
19.45h
Sala Gran
Actuació d'alumnat d'instrument (*consulteu cartellera*).

Dijous 13
17.30h
Sala Petita
Mostra Petits Artistes: A l'Espai
- **Sensorial 4/5 C, D i E**

Dimarts 18
18.15h
Sala Petita
- **Taller B** música
- **Combo White** música
- **Batucada** música

Dimecres 19
20h
Sala Petita
- **Combo Blue** música
- **Vent** música

Dissabte 15
18h
Can Ramis
Inauguració exposició Dibuix i pintura
- **Combo Blue** música

Dimarts 18
18.30h
Sala Gran
Actuació d'alumnat d'instrument (*consulteu cartellera*).

Dijous 20
17.30h
Sala Gran
L'Espai en família
- **Sensorial 3**
- **Petits Artistes**

Dilluns 10
17.3h
Sala Petita
Mostra Petits Artistes: A l'Espai
- **Inicial 1A, 1B i 1C**

Dimarts 18
19.15h
Sala Gran
Actuació d'alumnat d'instrument (*consulteu cartellera*).

Dijous 20
18h
Sala Petita
- **Actuació** d'alumnat d'instrument (*consulteu cartellera*).
- **Cordes**, música
- **Escènica**, teatre

Dilluns 17
17.30h
Sala Gran
L'Espai en família
- **Sensorial 3**
- **Petits Artistes**

Dimarts 18
19.15h
Sala Petita
- **Combo Black** música
- **Cor infantil** música

Dijous 20
18.30h
Sala Gran
Actuació d'alumnat d'instrument (*consulteu cartellera*).

Dimarts 11
17.30h
Sala Petita
Mostra alumnat Roda d'instruments

Dimarts 18
19.15h
Sala Gran
Actuació d'alumnat d'instrument (*consulteu cartellera*).

Dijous 20
19.45h
Sala Petita
- **Combo Yellow** música
- **Combo Green** música
- **Aula Taller** música

Dimarts 11
18h
Sala Petita
Mostra Petits Artistes: A l'Espai
- **Inicial 1D, 2A i 2B**

Dimarts 18
21h
Sala Petita
- **Platea** teatre

Dijous 20
19.45h
Sala Gran
Actuació d'alumnat d'instrument (*consulteu cartellera*).

Dimarts 11
19h
Sala Gran
- **Actuació** d'alumnat d'instrument del programa Ampliació (*consulteu cartellera*).
- **Focus** teatre

Dilluns 17
18.45h
Sala Petita
- **Atrezzo** teatre
- **Taller A** música

Dijous 20
21h
Sala Petita
Servei de bar i entrepans

Dilluns 17
19.30h
Sala Gran
- **Actuació** d'alumnat d'instrument (*consulteu cartellera*).
- **Adolescents.cor**, música

Dimecres 19
17.30h
Sala Gran
L'Espai en família
- **Sensorial 3**
- **Petits Artistes**

Dijous 20
21h
Sala Petita
- **Llenguatge musical**
- **Combo Lab** música
- **Combo Experience** música

Dimarts 11
20.15h
Sala Gran
- **Actuació** d'alumnat d'instrument del programa Ampliació (*consulteu cartellera*).
- **Acústic** música

Dilluns 17
20.15h
Sala Petita
- **Actuació** d'alumnat d'instrument (*consulteu cartellera*).
- **Il·lusionistes**, teatre

Divendres 21
18.30h
Aula 6
Actuació d'alumnat d'instrument (*consulteu cartellera*).

Dimecres 12
17.30h
Sala Petita
Mostra Petits Artistes: A l'Espai
- **Sensorial 4/5 A i B**

Dimarts 19
18.30h
Sala Gran
Actuació d'alumnat d'instrument (*consulteu cartellera*).

Divendres 5 juliol
20h
C. Joan Maragall
CME a Les Borrelles
- **Big Band** música

Dimecres 19
18.45h
Sala Petita
- **Bambolines** teatre
- **Taller C** música

Dimarts 19
19.30h
Sala Gran
Actuació d'alumnat d'instrument (*consulteu cartellera*).

Divendres 23
19.30h
Sortida pl. de La Creu
Cercavila de La Flama
- **Gralles** música

Atenció! la setmana del 17 al 21 de juny se suspenen totes les classes

104

ANNEX 8: FULL D'OFERTA FORMATIVA ADREÇADA A ALUMNAT DEL PROGRAMA XARXA



Centre Municipal d'Expressió Escola de música i de teatre

Oferta formativa a partir de 8 anys:

El teatre i la música són unes grans eines pedagògiques per la formació integral de les persones on l'instrument d'expressió és un mateix. Això implica un treball a tots els nivells: emocional, corporal, social, mental i creatiu.

Teatre

Els grups de teatre venen a l'escola un dia a la setmana i fan una classe de 90/120 minuts (segons l'edat).

Música

Grups de música (sense instrument):

- un dia a la setmana
- classes de 60 min
- a escollir entre:
 - Cor: cantem cançons, aprenem a escoltar, a educar l'oïda, etc.
 - Batucada: peces rítmiques amb instruments de percussió
 - Laboratori: cantar, fer ritmes amb el cos i amb instruments, llegir música, etc.

Grups de música (amb instrument):

- un dia a la setmana
- classes entre 60 i 90 min
- a escollir entre:
 - Taller/Combo/Vent/Cordes: grups amb instruments variats
 - Llenguatge i tecnologia: aprendre a llegir, interpretar partitures, teoria musical, programes d'edició, etc.

Instruments:

- un dia a la setmana
- classes entre 30 i 45 min
- si trieu fer instrument, cal que trieu també un grup col·lectiu
- instruments a escollir entre:
Flauta travessera - Clarinet - Saxòfon - Trompeta - Trombó - Guitarra - Guitarra elèctrica
Baix elèctric - Violí - Viola - Violoncel - Contrabaix - Piano - Bateria i percussions.

